



III PLOVDAĞ NEKROPOLUNUN BİR DAŞ QUTU QƏBRİ HAQQINDA

Günay Vahid qızı Bayramova 

AMEA-nın Arxeologiya və Antropologiya İnstitutu, Bakı, Azərbaycan

*gunaybayramova296@gmail.com

Son Tunc - Erkən Dəmir dövründə cəmiyyətdə bir sıra dəyişikliklər baş vermişdi. Bu dəyişiklik insanların dini inanc və dünyagörüşlərinə də təsir etmişdir. Qəbir abidələri Naxçıvanın qədim tayfalarının maddi və mənəvi mədəniyyətlərinin tədqiqində mühüm rol oynayan elementlərdir. Qəbir abidələrində tapılan bəzək əşyaları bizə qədim cəmiyyətlərin iqtisadi və mədəni əlaqələrini araşdırmağa kömək edir. Müxtəlif növ bəzək əşyaları bizə qədim insanların sosial həyatını, dini inanclarını göstərir. Son Tunc - Erkən Dəmir dövrünə bəzək əşyaları müxtəlif yarımqiymətli daşlardan, eləcə də metaldan hazırlanırdı. III Plovdağ nekropolunun 10 sayılı daş qutu qəbrindən Son Tunc - Erkən Dəmir dövrünə aid müxtəlif formalı tunc bilərziklər, tuncdan, balıqqulağından, müxtəlif növ təbii, yarımqiymətli daşlardan hazırlanmış muncuqlar, eyni zamanda dəmir xəncər tapılmışdır.

Açar sözlər: *Son Tunc - İlk Dəmir dövrü, maddi-mədəniyyət, daş qutu qəbir, bəzək əşyaları, muncuqlar*

GİRİŞ

Naxçıvanın qədim tayfalarının Son Tunc-Erkən Dəmir dövrü maddi və mənəvi mədəniyyətinin tədqiqində qəbir abidələrinin əhəmiyyəti böyükdür. Qəbir abidələrində aşkar olunan bəzək əşyaları Naxçıvanın, eyni zamanda Yaxın Şərq ölkələri ilə iqtisadi-mədəni əlaqələrinin öyrənilməsinə də imkan verir.

Naxçıvanın Son Tunc-Erkən Dəmir dövrü maddi mədəniyyəti V.Baxşəliyevin [6, s. 16; 7], Q.Aslanov, B.İbrahimli, S.Qaşqayın [9, s. 64], Q.Ağayevin [8], M.Seyidovun [5], Q.İsmayılzadə, B.İbrahimlinin [4] və E.Əliyevin [2] əsərlərində tədqiq olunmuş, tapıntıların xronologiyası, yayılma arealı, hansı arxeoloji mədəniyyətə aid olması və s. problemlər təhlil olunmuşdur. Son illərdə yeni abidələrin aşkar olunması, zəngin arxeoloji tapıntılar bu dövr maddi-mədəniyyətinin daha geniş və hərtərəfli tədqiqinin yeni aspektdə aparılmasını zəruri edir.

Bu baxımdan Plovdağ nekropollarında tədqiq olunan daş qutu qəbirlərin əhəmiyyəti böyükdür. Xaraba Gilan arxeoloji ekspedisiyası 2004-cü ildən Plovdağ yaşayış yeri və nekropollarında arxeoloji qazıntılar aparır. Bu müddətdə I Plovdağ nekropolu və II Plovdağ nekropolu daha çox tədqiq olunmuşdur. III Plovdağ nekropolu xronoloji baxımdan arxeoloji kompleksin son mərhələsini – Son Tunc-Erkən Dəmir dövrünü əhatə edir. Bu nekropoldakı qəbir tipləri də müxtəlifdir. Nekropolun böyük bir hissəsini kurqanlar təşkil edir ki, onlar da nekropolun əsasən cənub tərəfində yerləşir. Kurqanların böyük əksəriyyəti dərənin içərisində olduğu üçün torpaq qatı ilə örtülmüşdür. Kurqanlardan başqa nekropolda ətrafına daş döşənmiş daş qutu qəbirlər də vardır. Daş qutu qəbirlər nekropolun şimal və qərb tərəflərində yerləşir. III Plovdağ nekropolunun qəbirləri əvvəlki iki nekropolun qəbirlərindən fərqli tapıntılar verir. Bu nekropolun tədqiqi Plovdağ arxeoloji abidələr kompleksinin son mərhələsinin xronoloji çərçivəsini dəqiqləşdirməyə imkan verir.

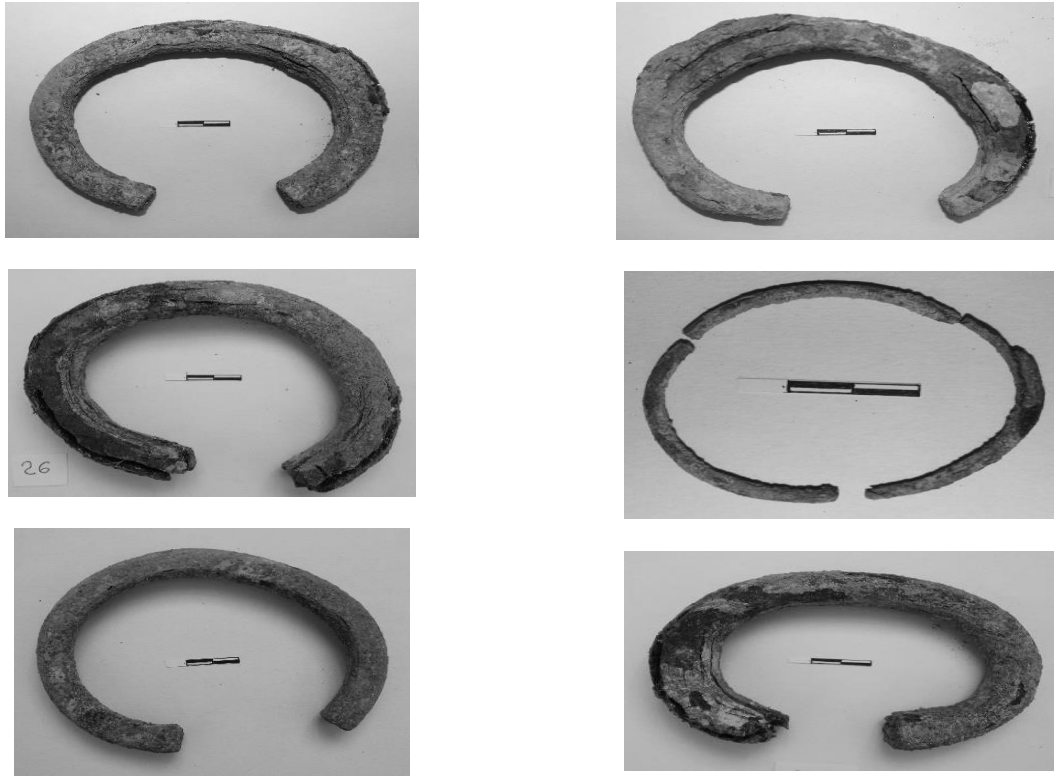
ƏSAS HİSSƏ

Qeyd etmək lazımdır ki, Son Tunc-Erkən Dəmir dövrünün zəngin avadanlıqlı daş qutu qəbirləri başqa qəbir tiplərinə nisbətən daha çox dağıntıya məruz qalmışdır. 2021-ci ilin arxeoloji qazıntıları zamanı sahənin qərb küncünə yaxın, dərənin yağış, qar və sel suları keçən hissəsində bir daş qutu qəbrin qalıqları aşkar olundu. Daş qutu qəbrin iki daşı yer üstündə izləndi. Bunlardan biri



- şərq tərəfdə qəbirin giriş yoluna qoyulmuş qalın sal daş kameranın içərisinə tərəf əyilmişdi. Qəbrin cənub divarının sal daşı 3-5 sm hündürlüyündə izlənirdi və üst tərəfinin nə vaxtsa sındığı aydın görünürdü. Qəbir kvadrata alınaraq təmizləndikdə bunun daşların qərb tərəfi dağıdılmış daş qutu qəbir olduğu dəqiqləşdirildi.

Qəbrin içərisi cənub-şərq küncündən – daha çox salamat qalmış hissəsindən qaşınaraq təmizləndi. 5 sm dərinlikdən çürümüş skelet sümüyü aşkar edildi. Bu səviyyədə sümükdən şimala tərəf tunc qolbağın bir hissəsi, ondan şərqə tərəf, qəbirin girişinə qoyulmuş daşın yanında çəhrayı gilli, üzəri qırmızı boyalı qabın gövdə hissəsindən fraqment tapıldı. Bu səviyyədə kameranın qərb hissəsi santimetrlərlə qaşınaraq təmizləndi. Mərkəzi hissədə bir az şimal divarına yaxın iri həcmli (diametri-3,2 sm) əqiq muncuq, onun da yanında bir ədəd xalsedondan silindrik formalı muncuq, bir ədəd isə üzəri döymə naxışlı tunc təbəqədən silindrik formalı muncuq var idi.

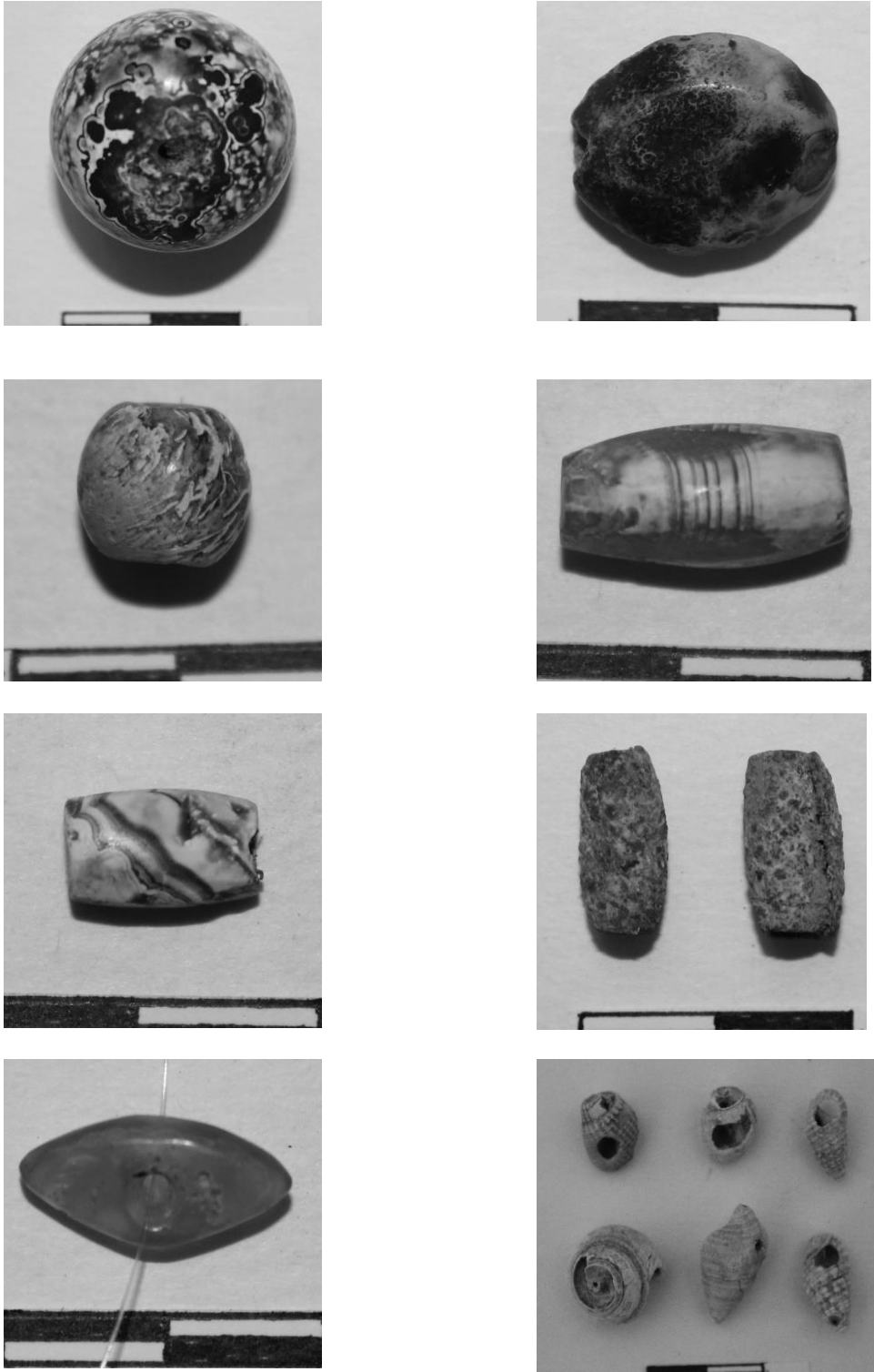


Şəkil 1. Tunc qolbaqlar

Tunc qolbaqların ətrafı təmizləndikdə bir neçə qolbağın bir qolbağa keçirildiyi məlum oldu. Qolbaqların qoyulduğu torba çürüsə də, yeri izlənilir (Şəkil 1). Qolbaq dəstəsinin cənub-şərq tərəfində dəmirdən kiçik xəncər aşkar edildi. Xəncər çox çürümüş vəziyyətdə olsa da formasını saxlamışdı. Dəstəyi ağacdən olmuşdur. Belə ki, dəstəyin hər iki tərəfində ağac sapı bərkətmək üçün dəmir mıxçalar vardır. Xəncərin tiyəsinin ucuna yaxın üst tərəfi əyri formadadır.

Kameranın şimal-qərb küncünə yaxın, həcminə görə əvvəlkilərdən kiçik, lakin formasına görə eyni olan daha bir qolbaq aşkar edildi. Qolbaqdan qəbirin mərkəzinə tərəf skeletin çürümüş qol sümükləri izlənilir. Bu hissədə kameranın içərisi daha bir neçə sm təmizləndi.

Kameranın qərb divarına yaxın ortada spiral formasında tunc üzüklər aşkar olundu. Üzüklərin hər birində 4 həlqə vardır. Bu hissə bir neçə sm də dərinə salındıqda müxtəlif formalı və müxtəlif materialdan hazırlanmış çoxlu muncuq aşkar olundu.



Şəkil 2. Tuncdan və yarımqiymətli daşlardan və balıqqulağından hazırlanmış muncuqlar

Xüsusilə, tuncdan hazırlanmış muncuqlar çoxluq təşkil edir. Tunc muncuqlar müxtəlif formada hazırlanmışdır. Onların içərisində müxtəlif ölçülərdə hazırlanmış üç ayaqlı, altı ləçəkli, silindrik formalı, uzunsov dördbucaqlı başında həlqəsi olan muncuqlar vardır. Hər muncuqdan iki ədəddir. Buna görə demək olar ki, tunc muncuqlar yoğun tunc zəncirdən simmetrik şəkildə asılı olmuşdur. Altı ləçəkli gül formasında hazırlanmış muncuqdan bir ədəddir və çox güman ki, bu muncuq boyunbağının ortasında olmuşdur. Tunc zəncirli boyunbağı ilə eyni səviyyədə, uzununa vəziyyətdə olan



zəncirin ortasına yaxın bir ədəd pastadan hazırlanmış mitanni tipli möhür aşkar edildi. Möhürün şimal tərəfinə bitişik bir ədəd əqiq muncuq təmizləndi. (Görünür möhürlə əqiq muncuq ayrıca bir boyunbağıda olmuşdur və möhür həmin boyunbağının “şah”ı – “molla”sı olmuşdur). Möhürdən 5-6 sm şərqli tərəf üstündə dalğalı bəzəyi olan silindrik formalı muncuq aşkar edildi. Tunc boyunbağının şərqli tərəfində eyni səviyyədə, bir-birindən aralı balıqqulağı muncuqlar vardır. Üst qatdakı muncuqlar götürüldükdən sonra bir neçə santimetr altda skeletin ulna və radius (mil-dirsək) sümükləri üzərində tuncdan nazik qolbaq aşkar edildi.

Qeyd edək ki, skeletin üstündəki qolbaq ayrıca qoyulmuş qolbaqdan həcminə görə çox fərqlənir. Nazikdir və çox çürümüş vəziyyətdədir. Ucları birləşmir, baş tərəflərinin formasına görə ilan başlı qolbaq olduğunu demək olar. Qolbağın şimal tərəfində tunc zəncirli boyunbağının uclarını birləşdirən “S” formasında həlqə, onun yanında 3 sm hündürlüyü olan, kəsikdə dördbucaq formalı baş tərəfində həlqəsi olan 2 ədəd asma bəzək, onlardan 1 sm aralı balıqqulağı muncuq, onun yanında üç ayaqlı, aşağısı böyük yuxarıya getdikcə nazikləşən, başında həlqəsi olan qülləvari fiqur aşkar edildi. Bu fiqurlar arasında bir ədəd silindrik formalı əqiq muncuq, bir ədəd balıqqulağı muncuq vardır. “S” formalı tunc həlqədən 5-6 sm şərqli tərəf əqiq muncuqlardan düzülmiş qolbaq təmizləndi. Qolbağın yanında, ondan bir qədər aralı, lakin eyni səviyyədə tək-tək balıqqulağı muncuqlar tapılır. Digər muncuqların toplu şəkildə aşkar edildiyi halda balıqqulağı muncuqların niyə səpələnmiş vəziyyətdə olması sual doğurur. Görünür onlar ya sırgada olmuş, sonradan kameranın bu hissəsinə düşmüşdür, ya da paltarın üzərinə tikilmişdir. Yüngül olduğu üçün kiçik ağ pasta və balıqqulağı muncuqlardan daha çox sırgaların hazırlanmasında istifadə olunmuşdur. Bu muncuqların altında toplum halda əqiq və müxtəlif yarımqiymətli daşlardan hazırlanmış muncuqlar aşkar olundu.

Qeyd etmək lazımdır ki, tunc qolbaqdan başqa digər bəzək əşyaları skeletin üstündə deyildi. Onlar əvvəlcədən dəri torbaya yığılmış və ölünün sinəsi bərabərində qarşısına qoyulmuşdu. Belə adətə III Plovdağ nekropolunun həm kurqan tipli qəbirlərində, həm də ətrafına daş döşənmiş çoxdəfəli daş qutu qəbirlərində rast gəlinir.

Az-çox saxlanmış skelet sümüklərinə və avadanlığa əsasən 10 saylı daş qutu qəbirdə iki nəfərin – qadın və kişinin eyni vaxtda dəfn olunduğunu söyləmək olar. Bu adət uzun müddət davam etməmişdir. Çünki, nə bundan əvvəlki qəbirlərdə, nə də bundan sonrakı qəbirlərdə belə bir adətə, hələlik rast gəlinməmişdir. III Plovdağ nekropolunda geniş arxeoloji qazıntılar aparılmamışdır. Bir neçə bu tip qəbrin tədqiqi problemin həllinə aydınlıq gətirəcəkdir. III Plovdağ nekropolunun 10 saylı qəbrində diqqət çəkən tuncdan və müxtəlif daşlardan hazırlanmış muncuqların çoxluq təşkil etməsidir. İndiyədək tədqiq olunmuş Plovdağ nekropollarının heç birində bu qəbirdə olduğu qədər tuncdan və daşdan hazırlanmış müxtəlif formalı bəzək əşyası aşkar olunmamışdı (Şəkil 2).

Tunc tapıntılar içərisində kütləsinə görə qolbaqlar diqqəti cəlb edir. Çəkiddə ağır olduqlarını nəzərə alaraq, bu qolbaqların təyinatına uyğun, başqa sözlə qolbaq kimi istifadə olunduğunu düşünmək çətindir. Onların diametri 12,3 -13,7 sm arasında olub, yoğunluqları 1,6-1,8 sm-dir, ucları açıqdır. Ümumiyyətlə, Erkən Dəmir dövrünə aid Naxçıvan ərazisində aşkar olunmuş qolbaqların böyük əksəriyyətinin ucları açıqdır [7, s. 44]. Bu tip ucu açıq qolbaqlar bütün Cənubi Qafqaz üçün xarakterikdir [8, s. 113]. Tədqiqatçıların fikrincə, bilərəklərin və ümumiyyətlə kiçik həcmli bəzək əşyalarının hazırlandığı qəliblər, silahların və digər böyük həcmli əşyaların hazırlandığı qəliblərdən fərqli olmuşdur [3, s. 32].

Bir tunc qolbağa keçirilmiş altı ədəd tunc qolbağın dördünün bir tərəfi, ikisinin isə hər tərəfi yastı şəkildədir. Maraqlıdır ki, bu qolbaqlardan başqa, ölçüsü 8.3-7.5 sm olan, digər tunc qolbaqlardan daha kiçik ölçülü, daha az kütləli başqa bir tunc qolbaq da vardır. Görünür, bu qolbaq digər ağır çəkili qolbaqlardan fərqli olaraq mərhumun qolunda bəzək əşyası kimi istifadə edilmişdir. 10 saylı qəbir dağıdılmış vəziyyətdə olduğundan tunc qolbaqlar da zamanla aşınmış və çatlamışdır. Qəbir kamerasından aşkar edilmiş müxtəlif formalı muncuqlar da maraqlıdır. Tapılan muncuqlar pərakəndə şəkildə (qəbrə girilən zaman kamerada ölünün yanına qoyulan demək olar ki, bütün əşyalar yerini dəyişmişdir) olmaqla tuncdan, yarımqiymətli daşlardan, pasta və balıqqulağından hazırlanmışdır. Daha çox müxtəlif forma və ölçülərdə olan əqiqdən hazırlanmış muncuqlar vardı. Bu muncuqlardan



ən böyüyü əqiqdən ideal şəkildə yonulub hazırlanmış, şar formalı muncuqdur. Üzərində təbii naxışlar izlənən muncuğun diametri 2-2.5 sm-dir. Qəbirdən tapılan muncuqlar içərisində əqiq və tunc muncuqlar üstünlük təşkil etsə də, lazurit və qranatdan (süleyman daşı) hazırlanmış rombşəkilli muncuqlar da vardır. Qəbirdən müxtəlif formalı balıqqulağından hazırlanmış diametri 1-0.5 sm olan 15 ədəd muncuq da aşkar edildi. Tuncdan hazırlanmış iki ədəd konus formalı muncuqla yanaşı, üzəri naxışlı, diametri 1.2-0.6 sm olan 3 ədəd tuncdan hazırlanmış muncuq da aşkar edildi.

YEKUN NƏTİCƏ

Son Tunc-İlk Dəmir dövrü daş qutu qəbirlərində təbii, yarımqiymətli daşlardan düzəldilmiş muncuqlardan qolbaqlar, boyunbağlar, baş bəzəkləri aşkar edilmişdir. Bu muncuqlar müxtəlif təbii daşlardan (əqiq, mərmər, dağ billuru, lazurit və b.) hazırlanırdı.

Tədqiqatçılar araşdırmışdır ki, hər bir təbii daşın öz enerjisi, sağaldıcı qabiliyyəti vardır. Bu təbii daşların insan orqanizminə faydası üçün onların dəriyə təması şərt idi və nəticə olaraq insanlar bu daşlardan qol, boyun, baş bəzək əşyası kimi istifadə etməyə başladılar.

Naxçıvan ərazisində, eləcə də Azərbaycanın digər zonalarında (Kəlbəcər, Gədəbəy, Qazax) əqiq yataqlarının çox olması, bu təbii daşdan geniş istifadəyə şərait yaratmışdır. Xalq arasında “qan muncuğu” adlanan qırmızı rəngli əqiqdən hazırlanmış müxtəlif forma və ölçüdə muncuqlar bu dövrdə geniş yayılmışdır. Eyni zamanda bu daşa həyat rəmzi kimi baxmışlar [1, s. 19]. Muncuqlardan əlavə, metal əşyaların da çox sayda tapılması Son Tunc və Erkən Dəmir dövründə metalışləmə sənətinin yüksəlişinin göstəricisidir. Metal emalı və istehsalının inkişafı bu dövrün silahları və bəzək əşyalarında özünü birüzə verir.

Gilan çay vadisində zəngin avadanlıqlı qəbirlər e.ə. I minilliyin əvvəllərindən yayılmağa başlamışdır. Bu sahədə, e.ə. VIII-VII əsrlərdən başlayaraq dəfn adətində üstünlük təşkil edən ətrafına daş döşənmiş daş qutu qəbirləri xüsusilə qeyd etmək lazımdır. Bu qəbirlər I, II və III Plovdağ, Xalı-Keşan, Mərdangölü və Muncuqlutəpə nekropollarında tədqiq olunmuşdur.

MİNNƏTDARLIQ

Bu tədqiqat işinin ərsəyə gəlməsində əvvəlcə böyük rolu olan AMEA Arxeologiya və Antropologiya İnstitutunun direktoru, t.ü.f.d., dosent Fərhad Quliyevə təşəkkür edirəm. Məqalənin hazırlanmasında yol göstərən, təhlillərin aparılmasına istiqamət verən və lazımı tədqiqat materiallarını toplamaqda əlindən gələn köməyi əsirgəməyən elmi rəhbərim t.ü.f.d., dosent, “Arxeoloji irsin tarixi və nəzəriyyəsi” şöbəsinin müdiri Bəhlul İ. İbrahimliyə öz dərin minnətdarlığımı bildirirəm.

ƏDƏBİYYAT

1. Rəcəbova, B. “Azərbaycan Orta Əsr qadın bəzəkləri IV-XIII əsrlər” / B. Rəcəbova. – Bakı: – 2000. – 134 s.
2. Əliyev, Ə. Ordubad rayonunun Tunc və Dəmir dövrü arxeoloji abidələri / Ə. Əliyev. – Bakı: Elm və Təhsil, – 2018. – 272 s.
3. Avşarova, İ. Xocalı-Gədəbəy mədəniyyəti tayfalarının bədii tunc məmulatı (E.ə. XIV-VII əsrlər) / İ. Avşarova. – Bakı: “Nurlan”, – 2007. 192 s.
4. İsmayılzadə, Q., İbrahimli, B. Qızılburun nekropolu / – Bakı: Elm və Təhsil, – 2013. – 120 s.
5. Seyidov, M. Naxçıvan ərazisində Son Tunc və Erkən Dəmir dövrü mədəniyyəti / M.Seyidov. – Bakı: “Bakı Universiteti nəşriyyatı, – 2012. – 188 s.
6. Bahşəliyev, V. Nahçıvan arxeologisi / V. Bahşəliyev. – İstanbul: Arxeoloji ve sanat yayımları, – 1997, 128, – 16 s.
7. Baxşəliyev, V. Naxçıvanın Erkən Dəmir dövrü mədəniyyəti / V. Baxşəliyev. Elm, – 2002, – s. 128 s.



8. Агаев, Г. Шахтасты в эпоху поздней бронзы и раннего железа / Г. Агаев. – Баку-Москва: изд-во, Агридаг, – 2002. – 200 с.

9. Г. Асланов, Б. Ибрагимов, С. Кашкай. Древние некрополи Хараба-Гилана // – Балү: Нурлан, – 2002, 64, – 73 с

ABOUT A STONE BOX GRAVE OF PLOVDAG NECROPOLIS III

G.V. Bayramova

Several changes occurred in society during the Late Bronze and Early Iron Ages. This change has also affected people's religious views and beliefs. Funeral monuments play an important role in researching the material and spiritual cultures of the ancient tribes of Nakhchivan. The ornaments found on the tomb monuments help us to examine the economic and cultural ties of ancient societies.

Various ornaments show us the social life and religious beliefs of ancient people. Late Bronze - Early Iron Age ornaments were made of various semi-precious stones as well as metal. III. Bronze bracelets of various shapes, agate beads, bronze beads, and a dagger were found in the tomb of the stone box No. 10 in the Plovdag necropolis.

Keywords: *material culture, ornaments, stone box tomb, Late Bronze Early Iron Age*

О КАМЕННОМ ЯЩИКЕ-МОГИЛЕ ПЛОВДАГСКОГО НЕКРОПОЛЯ III

Г.В. Байрамова

В эпоху поздней бронзы и раннего железа в обществе произошло несколько изменений. Это изменение также повлияло на религиозные взгляды и убеждения людей. Погребальные памятники играют важную роль в исследовании материальной и духовной культуры древних племен Нахчывана. Орнаменты, найденные на надгробных памятниках, помогают нам изучить экономические и культурные связи древних обществ.

Различные орнаменты показывают нам общественную жизнь и религиозные верования древних людей. Украшения поздней бронзы – раннего железного века изготавливались из различных полудрагоценных камней, а также из металла. III. В гробнице каменного ящика № 10 Пловдагского некрополя найдены бронзовые браслеты различной формы, агатовые бусы, бронзовые бусы, кинжал.

Ключевые слова: *материальная культура, орнаменты, каменная коробчатая гробница, поздняя бронза, ранний железный век.*