








UOT: 902

<https://doi.org/10.59849/2409-4838.2026.1.63>**AZIX MAĞARASININ KERAMİKASI: XRONOLOJİ VƏ MƏDƏNİ TƏHLİL**

Aslan Allahşükür oğlu Qasimov^{1*} , Əjdər Yusif oğlu Babazadə² ,
Joao Marreiros³ , İlkin Teyfur oğlu Rzayev² , Şəhanə Vüsal qızı Pənahlı² 

¹Bakı Dövlət Universiteti, Bakı, Azərbaycan

²Qarabağ Universiteti, Xankəndi, Azərbaycan

³Leybniz Arxeologiya Mərkəzi (LEIZA), MONREPOS, Neuvid, Almaniya
aslan.gasimov@bsu.edu.az

Təqdim etdiyimiz məqalə Azıx mağarasında çalışan beynəlxalq arxeoloji ekspedisiyanın 2024-cü ildə apardığı qazıntılar zamanı aşkar edilən keramika nümunələrini araşdırır. Qeyd edək ki, Azıx Beynəlxalq Paleolit Ekspedisiyası cənab prezident İlham Əliyevin Azıx mağarasında söylədiyi fikirləri proqram-rəhbər tutaraq təşkil olunmuş və həyata keçirilməkdədir. Bu məqalə ilk dəfə olaraq qədim yaşayış yerinin gil məmulatını tədqiq edir. Buna qədər də Azıx mağarasında saxsı qab fraqmentləri tapıldığı məlumdur. Lakin onlar müəlliflərin yazılarında çox vaxt öləri olaraq qeyd olunurdu. Burada saxsı qablar dövrlərinə görə qruplaşdırılır, onların gil tərkibi, morfolojiyası, bəzəmə izləri müzakirə edilir. Cədvəllər və diaqramlar vasitəsilə əldə etdiyimiz məlumatlar vizuallaşdırılmışdır.

Etdiyimiz təhlillər nəticəsində əldə olunan məlumatlara əsasən Azıx mağarasının qədim daş dövrü insanların yaşayış və qorunma yeri olması ilə yanaşı çox sonralar da yarımköçəri həyat tərzini keçirən yerli əhəlinin sığınacaq məkanı olduğunu göstərir

Açar sözlər: Azıx, keramika, Orta Əsrlər, Tunc dövrü, Qarabağ

GİRİŞ

Azərbaycan dünyanın mədəniyyət beşiklərindən biridir. Arxeoloji araşdırmalar ölkəmizdə insan inkişafının bütün dövrlərinin əhatə olunduğunu göstərir. Belə ki, insanların formalaşmağa başladığı ilkin çağlardan Azərbaycanın təbii-coğrafi şəraiti buraya insanları cəlb etmişdir. Nəticədə vətənimizdə möhtəşəm mədəniyyətlər formalaşmışdır. Azərbaycanın mədəniyyət beşiyi olması fikri elə belə yaranmamışdır. Bunun ən əsas sübutu Azıx mağarasıdır. Burada aparılan araşdırmalar nəticəsində ölkəmizin Erkən Paleolit dövründən artıq insan məskəninə çevrildiyi aydın olmuşdur. Bildiyimiz kimi, Azıx mağarası Məmmədəli Hüseynov tərəfindən 1959-cu ildə aşkar edilmiş və onun rəhbərliyi ilə uzunmüddətli arxeoloji qazıntılar aparılmışdır [7, 8]. O, Azıxda apardığı tədqiqatlar nəticəsində məşhur Olduvay mədəniyyəti ilə paralel sayılan Quruçay mədəniyyətinin ölkəmizdə formalaşdığını, insanların burada məskunlaşmasının 1,8-1,5 milyon il əvvəl gedib çıxdığını sübuta yetirmişdir [20].

Daha sonralar Məmmədəli Hüseynovun tələbələri bu tədqiqatları davam etdirmişdir. Əsədulla Cəfərov öz araşdırmalarında Azıx mağarasına ciddi önəm vermiş və möhtəşəm abidənin tədqiqini daha da genişləndirmişdir [3, 4].

Təəssüflə qeyd etmək lazımdır ki, müstəqilliyimizin ilk illərində baş vermiş qanlı hadisələr və Ermənistanın Azərbaycan ərazilərinə olan iddiaları ilə Qarabağ torpaqlarının işğalı Azıx mağarasının da uzun illər bizdən kənar qalmasına gətirib çıxarmışdır. Lakin 2020-ci ildə Müzəffər Ali Baş komandan İlham Əliyevin rəhbərliyi ilə yenilməz Azərbaycan ordusu işğal altında olan torpaqlarımızı azad etdi. Azərbaycan bayrağı yenidən Qarabağda səmələrə ucaldı. Beləliklə, Azıx mağarası da uzun həsrətdən sonra azərbaycanlıların ayaq səslərinə oyandı.

Cənab prezident İlham Əliyev Azıx mağarasını ziyarət edərkən tədqiqatçılar üçün əhəmiyyətli proqram olacaq tarixi nitq söyləmişdir:



“Azıx mağarasının girişindəyik. Təxminən 800 pillə qalxmışıq. Yaxşı idman etmişik, fiziki formamızı göstərmişik. İndi girəcəyik Azıx mağarasının içinə. Bu mağaranı azərbaycanlı alim, arxeoloq Məmmədli Hüseyinov 1960-cı ildə aşkar etmişdir və ondan sonra burada tədqiqatlar aparılmışdır. Bu, dünyanın ən qədim insanının yaşayış yerlərindən biridir, Azərbaycan tarixinə məxsusdur, bizim tarixi sərvətimizdir. Ermənistan bu mağarada qanunsuz olaraq işlər aparmışdır, xaricdən qanunsuz olaraq alimlər gətizdirmişdir. Onlar bu mağaraya, bizim tarixi irsimizə böyük ziyan vurmuşlar. Onlar bu ziyanın hamısını ödəyəcəklər. Onları məcbur edəcəyik.

Azıx mağarasını azərbaycanlı alim aşkarlayıb. Azıx mağarası Azərbaycan ərazisində yerləşir. Bundan sonra azərbaycanlı alimlər və onların dəvəti ilə gələcək xarici alimlər burada qanuni yollarla tədqiqatlar aparacaqlar” [23].

Cənab prezidentin söylədiyi bu fikirləri əldə rəhbər tutaraq azərbaycanlı alimlər Azıxda yenidən tədqiqatlara başladılar. Təbii olaraq xarici alimlər də dəvət olundu. AMEA Arxeologiya və Antropologiya İnstitutu və Qarabağ Universitetinin Azıx Arxeoloji Araşdırmalar və Analizlər Laboratoriyasının müdiri Əjdər Babazadə Almaniyanın LEİZA mərkəzinin Trasseologiya və İdarə Olunan Eksperimentlər (TraCEr) laboratoriyasının rəhbəri Joao Marreironu dəvət edərək Azıxda tədqiqatlara başlamağı təklif etdi. Nəticədə 2024-cü ildə Azərbaycan-Almaniya birgə heyəti Azıx Beynəlxalq Paleolit Arxeoloji ekspedisiyasına start verdi.

Qazıntı işləri əsasən AZIX 2 və AZIX 5 mağara girişlərində təşkil olunmuşdur. İlkin mərhələdə üst torpaq qatı götürülməyə başladı. AZIX 2 mağarasında daş dövrü alətlərinə rast gəldi. Artıq daş dövrü təbəqəsinin qazıntısı bununla başlamış hesab olunmalıdır. AZIX 5-də isə üst təbəqə daha qalın qata malikdir. Burada aparılan qazıntılar bizə sonrakı dövr insan fəaliyyətinin izlərini görməyə imkan verir.

2024-cü il Azıxda aparılan qazıntılar nəticəsində bir çox keramika fraqmentləri aşkar edilmişdir. Bu fraqmentlər Azıx mağarasının sonrakı dövrlərdə də insanlar tərəfindən istifadə edildiyinin göstəricisidir. Üzə çıxarılmış saxsı nümunələri əsasən orta əsrlər saxsı qablarının hissələridir. Lakin bəzi kiçik fraqmentlər Tunc dövrünün sonlarına aid edilə bilər. Bu da köçmə maldarlıqla məşğul olan insanların mağaradan gecə sığınacağı kimi istifadə etdiyinə göstəricisidir. Necə ki, milyon illər əvvəl insanlar bu mağaralara sığınaraq özlərini müxtəlif təhlükələrdən qoruyurdularsa, sonralar da çobanlar yırtıcı heyvanlardan, həmçinin müxtəlif təbiət hadisələrindən qorunmaq üçün bu mağaraları istifadə edirdi.

MÖVZUNUN TARİXŞÜNASLIĞI

Azərbaycanda saxsı qab istehsalının tarixi qədimdir. Neolit dövründən başlayaraq ölkəmizdə gildən qablar hazırlamağı insanlar mənimsəmişdilər. Keramika istehsalının bütün ustalıqlarına bələd olan azərbaycanlı sənətkarlar orta əsrlərdə bu sənəti yüksək səviyyəyə qaldırmışdılar. Azıxdan aşkar etdiyimiz saxsı nümunələri məhdud sayda olsa da onlara nəzər yetirərək dövr insanının məşğulliyəti haqqında fikirlər ortaya qoymaq mümkündür.

Azərbaycan arxeologiya elmində dulusçuluq məmulatlarının öyrənilməsi geniş tədqiqat predmeti olmuş, bu sahə üzrə müxtəlif dövrləri əhatə edən dəyərli araşdırmalar aparılmışdır. Bu tədqiqatlar nəticəsində keramika məmulatları vasitəsilə həm qədim, həm də orta əsr arxeoloji abidələrinin xronologiyası, sosial-iqtisadi vəziyyəti, mədəni xüsusiyyətləri və istehsal texnologiyaları haqqında mühüm məlumatlar əldə olunmuşdur. Qədim dövr keramikasından bəhs edilərkən ilk növbədə N. Müseyiblinin tədqiqatlarına istinad etmək mümkündür. O, Azərbaycanın müxtəlif bölgələrində yerləşən Neolit, Xalkolit və Tunc dövrünə aid arxeoloji abidələrdə aparılan qazıntılar zamanı aşkar etdiyi keramika nümunələrinin sistemli şəkildə təhlilini təqdim etmiş, onların texnoloji xüsusiyyətlərini, bəzək elementlərini və funksional məzmununu araşdırmışdır. N. Müseyibli tərəfindən öyrənilmiş keramik materiallar həmin dövrlərin mədəni inkişaf səviyyəsini əks etdirməklə yanaşı, bölgələr arasında qarşılıqlı əlaqələri də müəyyənləşdirməyə imkan vermişdir [9-11].



Eyni dövrlərin öyrənilməsində X. Alməmmədovun da elmi fəaliyyəti qeyd olunmalıdır. O, xüsusilə Xalkolit və Erkən Tunc dövrü kontekstində əhəmiyyətli yer tutan Leylatəpə mədəniyyəti və daha geniş arealda yayılan Kür-Araz mədəniyyətinə aid keramika məmulatlarını tədqiq etmiş, onların morfoloji və tipoloji xüsusiyyətlərini elmi cəhətdən əsaslandırılmışdır. X. Alməmmədov bu mədəniyyətlərə məxsus saxsı qabların bəzək sistemlərini və istehsal texnologiyasını araşdırmaqla yanaşı, onların yayılma arealını və təsir imkanlarını da işıqlandırmışdır [2, s. 18].

Son Tunc–Erkən Dəmir dövrünün keramika materialları sahəsində isə M. Hüseynovanın aparıldığı araşdırmalar mühüm əhəmiyyət daşıyır. O, Xocalı–Gədəbəy mədəniyyəti çərçivəsində aşkarlanmış saxsı qabların texniki göstəricilərini, formalarını və bəzək motivlərini sistemləşdirmiş, bu keramika nümunələrinin sosial və mədəni kontekstdə təhlilini aparmışdır. Onun tədqiqatları bu dövrə aid keramika məmulatlarının xronoloji və tipoloji baxımdan dəqiq təsnifinə şərait yaratmışdır [21].

Orta əsrlər keramikası ilə bağlı araşdırmalar arasında A. Yakobsonun fəaliyyəti də diqqətə layiqdir. O, Örenqala abidəsində aparılan qazıntı işləri zamanı aşkar olunan saxsı məmulatların geniş tipoloji təhlilini vermiş, onların müxtəlif funksional kateqoriyalar üzrə təsnifini aparmış və ornamentikasına görə sistemləşdirmə üsulunu tətbiq etmişdir. A. Yakobson bu keramika nümunələri üzərində apardığı təhlillərlə orta əsr dövründə keramika sənətinin inkişaf səviyyəsi, istehsal texnologiyası və üslub xüsusiyyətləri haqqında ətraflı məlumatlar təqdim etmişdir [22]. Orta əsr arxeologiyasının tədqiqində T. Dostiyevin rolu isə xüsusilə vurğulanmalıdır. O, Azərbaycanın müxtəlif bölgələrində yerləşən orta əsr yaşayış məskənlərində və qala tipli abidələrdə apardığı arxeoloji tədqiqatlar zamanı əldə etdiyi materiallar əsasında bu dövrün keramika məmulatlarını ətraflı şəkildə öyrənmişdir. T. Dostiyev bu məmulatların dövrləşdirilməsi, istehsal texnikası, funksional xüsusiyyətləri və bədii üslublarını elmi əsaslarla sistemləşdirmiş və onların tarixi-coğrafi yayılmasını müəyyənləşdirmişdir [5, 6]. Bundan əlavə, M. Ağalarov da öz məqalələrində Azərbaycan ərazisində keramika sənətinin təşəkkülü, inkişaf mərhələləri və yayılma istiqamətləri ilə bağlı dəyərli qeydlər aparmışdır. Onun araşdırmalarında keramika istehsalının sosial-iqtisadi həyatdakı yeri və bu sənətin yerli mədəniyyətə qarşılıqlı əlaqələri xüsusi yer tutur [1].

Nəhayət, Tunc dövrü və Orta əsrlər keramikasının tədqiqində A. Qasimovun da bir sıra elmi məqalələri xüsusi diqqətə layiqdir. Onun apardığı araşdırmalarda bu dövrlərə aid keramikaların texnologiyası, tipoloji və funksional cəhətdən sistemləşdirilməsi, həmçinin onların konkret arxeoloji kontekstdə təhlili ön plana çıxır. A. Qasimovun araşdırmaları vasitəsilə Azərbaycan keramikasının lokal xüsusiyyətləri və daha geniş regional kontekstlə əlaqələri haqqında ətraflı elmi məlumatlar əldə olunmuşdur [12, 19].

MATERIAL VƏ METODLAR

2024-cü ildə Azıx Beynəlxalq Paleolit Arxeoloji Ekspedisiyası çərçivəsində aparılan arxeoloji tədqiqatlar zamanı əldə olunmuş keramika fraqmentlərinin təhlili üçün kompleks metodoloji yanaşma tətbiq olunmuşdur. Araşdırma aşağıdakı mərhələləri əhatə etmişdir:

1. Tədqiqat sahəsinin seçimi və qazıntı metodikası. Arxeoloji qazıntılar əsasən AZIX mağarasının 2 və 5-ci girişlərində aparılmışdır. Qazıntılar sisteməlik aparılaraq hər qatın stratigrafiyası dəqiqliklə sənədləşdirilmiş, kontekstdə əldə edilən materiallar koordinatlaşdırılmış və inventarlaşdırılmışdır. Bu zaman Dünya arxeoloqlarının təcrübələrindən istifadə edilmişdir [16, 17].

2. Materialların ilkin emalı və konservasiyası. Tapılmış keramika fraqmentləri ilkin olaraq sahə laboratoriyasında təmizlənmiş, mexaniki qırıntılar və torpaq qalıqları aradan qaldırılmış, daha sonra təhlil üçün ayrılmışdır [15]. Bunun ardınca isə sahə sənədləşməsi işləri aparılmışdır [14, s. 38-41].

Sahə tədqiqatından sonra arxeoloji qazıntılar zamanı əldə edilən nümunələr Qarabağ Universiteti Azıx Arxeoloji Araşdırmalar və Analizlər Laboratoriyasına gətirilmişdir. Qeyd edək ki, bu laboratoriya AMEA Arxeologiya və Antropologiya İnstitutu və Qarabağ Universiteti arasında imzalanmış memorandum əsasında yaradılmışdır. Laboratoriya Azərbaycan Respublikası Prezidenti ya-



nında Azərbaycan Elm Fondu tərəfindən Ümummilli Lider Heydər Əliyevin 100-illik yubileyinə həsr olunmuş “Əsas Qrant Müsabiqəsi-2023” qalibi olmuş layihə çərçivəsində maliyyələşdirilmişdir [24]. Azıx materialları laboratoriyada növbəti araşdırma mərhələlərindən keçir.

3. Texniki və morfoloji təhlil. Fraqmentlər gil tərkibi, bişirmə səviyyəsi, səth rəngi, dekorativ elementlər, divar qalınlığı və istehsal texnikası baxımından təhlil olunmuşdur. Bu mərhələdə materialların əl ilə və ya çarxda hazırlanıb-hazırlanmadığı, anqob və cilalanma izləri, ornamentlər və istifadəyə dair aşkar əlamətlər qeydə alınmışdır [13, s. 16-67].

4. Tipoloji və xronoloji müqayisə. Keramika fraqmentləri tipoloji əlamətlərinə əsaslanaraq Tunc dövrü və Orta əsrlər olmaqla iki əsas qrupa ayrılmışdır. Hər bir qrup daxilində fraqmentlər forma, istehsal texnikası və bəzək elementlərinə görə ayrıca təsnif edilmiş və Azərbaycan ərazisindən məlum digər paralel tapıntılarla müqayisə aparılmışdır [12, 13, s. 87, s. 130; 14, s. 101-109].

5. Materialların ölçülməsi və statistik təhlili. Hər fraqmentin uzunluğu və eni ölçülərək cədvəllərdə sistemləşdirilmişdir. Bu məlumatlar vasitəsilə fraqmentlərin morfometrik xüsusiyyətləri müqayisə edilmiş və yayılma tezliyi incələnməmişdir. Həmçinin, materiallar fotofiksasiya olunmuş və hazırlanmış databazaya daxil edilmişdir.

6. Mikroskopik müşahidələr. Bəzi keramika fraqmentlərinin səthindəki texnoloji izlərin, çöküntülərin və bəzək elementlərinin daha detallı analizi üçün mikroskopik müşahidələr aparılmışdır. Bunun üçün Azıx Arxeoloji Araşdırmalar və Analizlər laboratoriyasının stereo mikroskopundan istifadə edilmişdir.

Laborator tədqiqatlarda Qarabağ Universitetinin tələbələri də yaxından iştirak etmiş, keramikanın yuyulması, təmizlənməsi, fotolarının çəkilməsi, ölçülərin götürülməsi və bütün məlumatların databazaya daxil edilməsi işlərini həyata keçirmişlər.

Azıxdan aşkar edilən keramika fraqmentlərini bir neçə kateqoriya üzrə qruplaşdırmaq olar. Biz mövcud verilənləri nəzərə alaraq onları dövrlərinə görə qruplaşdırmağa qərar verdik. Birinci qrupa əsasən Tunc dövrünün sonlarına aid saxsı qab hissələrini daxil etmək olar. İkinci qrup isə orta əsrlərin müxtəlif mərhələlərində istehsal edilmiş keramika nümunələridir.

Tunc dövrünə aid saxsı fraqmentlər – Bu fraqmentlər əsasən əl ilə düzəldilmiş, bəzən qara cilalanmış səthə malik olan keramika nümunələrdir. Formalar sadə olub gündəlik istifadəyə yönəlmişdir. Bu fraqmentlər yarımköçəri maldarlıqla məşğul olan icmaların qısa müddətli məskən kimi mağaradan istifadə etdiklərini göstərir. Cədvəl 1-də Azıxda aşkar edilmiş Tunc dövrü keramikasının məlumatlarını görə bilərik.

Təhlil edilən keramika fraqmentləri əsasən qum qarışıqlı gildən hazırlanmış, bişirildikdən sonra boz, boz-qara, qonur və açıq-qəhvəyi rəng çalarları almışdır. Əksəriyyəti nazik divarlı olub, yalnız az sayda qalın divarlı nümunələr müşahidə edilir. Bu, qabların həm gündəlik istifadə, həm də estetik məqsədlərlə hazırlandığını göstərir. Fraqmentlərin bir çoxunda qara cila tətbiq olunmuş, bəzilərində isə zəif cilalanma izləri və anqob istifadəsi qeydə alınmışdır.

Cədvəl 1.

Azıx mağarası, Tunc dövrü keramikası

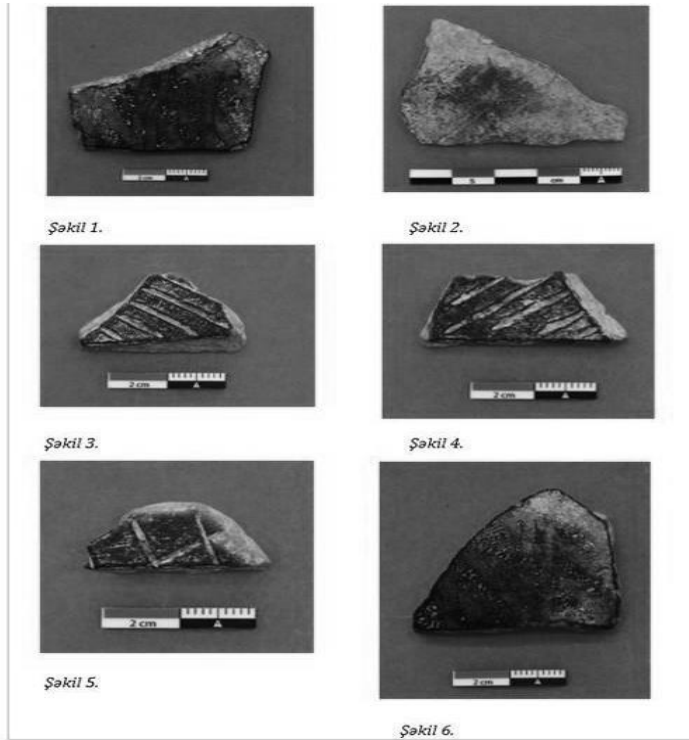
| Sıra | İnventar | Təsvir | Uzunluq (sm) | En (sm) |
|------|----------|---|--------------|---------|
| 1 | 0016 | Qum qarışıqlı gildən hazırlanıb, bişirildikdən sonra boz-qara rəng alıb, üzərində zəif cila izləri müşahidə edilir. Düz və sadə ağız kənarına sahibdir. Nazik divarlıdır. | 7,9 | 7,2 |
| 2 | 0018 | Qonur rəngli, qum qarışıqlı gildən hazırlanıb, qalın divarlıdır. Anqobdan istifadə olunub. | 8 | 6,1 |
| 3 | 0028 | Boz rəngli, qum qarışıqlı gildən hazırlanmış saxsı qab fraqmenti, nazik divarlıdır. Qara cilalıdır. | 5,2 | 3,8 |



| | | | | |
|----|-------------------------------------|---|-----|-----|
| 4 | 0029 (<i>Tablo 1, Şəkil 6</i>) | Boz rəngli, qum qarışıqlı gildən hazırlanmış saxsı qab fraqmenti, nazik divarlıdır. Qara cilalıdır. Üzərində ornament izləri görünür, bunlar ziqzaqvari bir neçə xətdən ibarətdir. | 3,6 | 3,3 |
| 5 | 0030 | Boz rəngli, qum qarışıqlı gildən hazırlanmış saxsı qab fraqmenti, nazik divarlıdır. Qara cilalıdır. Üzərində çöküntülər var. | 5,2 | 3,4 |
| 6 | 0031 (<i>Tablo 1, Şəkil 2</i>) | Boz rəngli, qum qarışıqlı gildən hazırlanmış saxsı qab fraqmenti, nazik divarlıdır. Üzərində xətlər var. | 5,3 | 3,6 |
| 7 | 0032 | Boz-qonur rəngli, qum qarışıqlı gildən hazırlanmış saxsı qab fraqmenti, nazik divarlıdır. | 4,6 | 3,4 |
| 8 | 0033 | Boz-qonur rəngli, qum qarışıqlı gildən hazırlanmış saxsı qab fraqmenti, Qara cilalı, nazik divarlıdır. | 4,1 | 3,6 |
| 9 | 0034 (<i>Tablo 1, Şəkil 1</i>) | Boz-qara rəngli, qum qarışıqlı gildən hazırlanmış saxsı qab fraqmenti, nazik divarlıdır. Qara cilalıdır. Üzərində zəif, çətinliklə müşahidə olunan ziqzaqvari xətlər müşahidə olunur. | 4,4 | 3,9 |
| 10 | 0035 | Boz-qara rəngli, qum qarışıqlı gildən hazırlanmış saxsı qab fraqmenti, nazik divarlıdır. Yanma nəticəsində səthi rəngini dəyişmişdir. | 4,3 | 3,5 |
| 11 | 0039 | Boz-qara rəngli, qum qarışıqlı gildən hazırlanmış saxsı qab fraqmenti, nazik divarlıdır. Qara cilalıdır. | 3,4 | 3,1 |
| 12 | 0043 | Boz rəngli, qum qarışıqlı gildən hazırlanmış saxsı qab fraqmenti, nazik divarlıdır. Qara cilalıdır. | 4,2 | 4,1 |
| 13 | 0044 | Boz-qara rəngli, qum qarışıqlı gildən hazırlanmış saxsı qab fraqmenti, nazik divarlıdır. Qara cilalıdır. | 3,5 | 3 |
| 14 | 0046 (<i>Tablo 1, Şəkil 5</i>) | Açıq-qəhvəyi rəngli, qum qarışıqlı gildən hazırlanmış saxsı qab fraqmenti, nazik divarlıdır. Qara cilalıdır. Üzərində çarpaz xətlər var. | 2,3 | 1,2 |
| 15 | 0047 (<i>Tablo 1, Şəkil 4</i>) | Açıq-qəhvəyi rəngli, qum qarışıqlı gildən hazırlanmış saxsı qab fraqmenti, nazik divarlıdır. Qara cilalıdır. Üzərində paralel xətlər var. | 3,2 | 1,5 |
| 16 | 0049 (<i>Tablo 1, Şəkil 3</i>) | Açıq-qəhvəyi rəngli, qum qarışıqlı gildən hazırlanmış saxsı qab fraqmenti, nazik divarlıdır. Qara cilalıdır. Üzərində paralel xətlər var. | 2,3 | 2,2 |
| 17 | 0050 | Boz-qara rəngli, qum qarışıqlı gildən hazırlanmış saxsı qab fraqmenti, nazik divarlıdır. | 3,3 | 2,5 |
| 18 | 0052 | Qonur rəngli, qum qarışıqlı gildən hazırlanmış saxsı qab fraqmenti, qalın divarlıdır. Səthində paralel xətlər mövcuddur. | 2,2 | 2,1 |
| 19 | 0053 | Boz-qara rəngli, qum qarışıqlı gildən hazırlanmış saxsı qab fraqmenti, qalın divarlıdır. | 3,5 | 2,4 |
| 20 | 0054 | Açıq qəhvəyi-qara rəngli, qum qarışıqlı gildən hazırlanmış saxsı qabın 2 fraqmenti, nazik divarlıdır. Xarici səthində xətt var. | 3,3 | 3,1 |



Yanma nəticəsində səth rəngini dəyişmiş fraqmentlər də vardır ki, bu, ya bişirmə prosesindəki texniki dəyişikliklər, ya da sonradan baş verən təsirlərlə əlaqələndirilə bilər. Dekorativ baxımdan ornamentli nümunələr də diqqət çəkir; üzərlərində ziqzaqvari, paralel və çarpaz xətlər müşahidə olunur ki, bu da istehsalçı icmaların müəyyən estetik zövqə malik olduğunu göstərir. Düz və sadə ağız kənarına malik fraqmentlər keramikanın formaca da nisbətən sadə olduğunu göstərir. Ümumilikdə bu fraqmentlər həm texniki xüsusiyyətləri, həm də bəzək elementləri baxımından AZIX mağarasında keramika ənənələrinin lokal və xronoloji inkişaf mərhələləri haqqında mühüm məlumat verir.



Tablo 1. AZIX mağarası, Tunc dövrü keramikası

Orta əsrlərə aid keramika fraqmentləri – Bu qrupa daxil olan nümunələr texniki və bədii baxımdan daha inkişaf etmişdir. Onların bir hissəsi çarxda hazırlanmış, nazik divarlı və yaxşı bişmişdir. Bəzilərində sadə ornamentlərə (dalğavari xətlər, şaquli zolaqlar) rast gəlinmişdir. Fraqmentlər maye qabları, yemək bişirmə qabları və saxlama küpləri tipli saxsıların hissələri kimi tanınır. Cədvəl 2-də AZIXIN Orta Əsrlər keramikasının məlumatlarını görə bilərik.

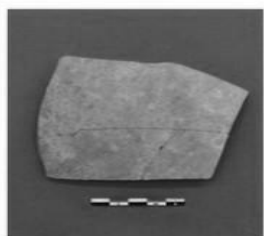
Cədvəl 2.

AZIX mağarası, Orta Əsrlər keramikası

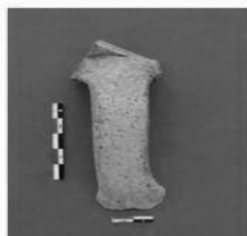
| Sıra | İnventar | Təsvir | Uzunluq (sm) | En (sm) |
|------|-------------------------|---|--------------|---------|
| 1 | 0015 | Açıq-qəhvəyi rəngli, qum qarışıqlı gildən hazırlanmış qabın iki fraqmenti. Nazik divarlıdır. Dulus çarxında fırlanmanın izləri qabın daxili səthində müşahidə edilir. | 8 | 7,21 |
| 2 | 0017 (Tablo 2, Şəkil 1) | Narıncı rəngli, qum qarışıqlı gildən hazırlanıb, nazik divarlıdır. Keyfiyyətsiz bişirmə zamanı qabın divarının daxilində qara-boz rəngli yanma izləri qalmışdır. Dulus çarxında fırlanmanın izləri görünür. Fraqmentin üzərində xətlər çəkilməmişdir. | 10,1 | 8,3 |



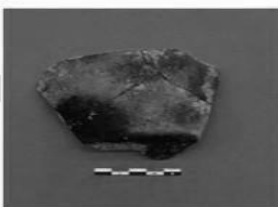
| | | | | |
|----|-------------------------|--|--------------------|------|
| 3 | 0019 (Tablo 2, Şəkil 5) | Açıq-qəhvəyi rəngli, qum qarışıqlı gildən hazırlanmışdır. Üzəri bej rəngli anqobla örtülüb, qabın daxilində hazırlanmasının izləri görünür. Çiyin hissəsində xətlər var, ehtimal ki, bu bütün qabın ətrafını əhatə edirdi. Yapa üsulu ilə hazırlanmış qulpun yeri görünür. | 10,1 | 8,8 |
| 4 | 0020 (Tablo 2, Şəkil 4) | Açıq-qəhvəyi gildən hazırlanıb, qalın divarlıdır. Bişirilmə zamanı nöqsanlara yol verilib aşağı keyfiyyətdə məhsul hazırlanıb. | 10,9 | 10,1 |
| 5 | 0021 (Tablo 2, Şəkil 6) | Qum qarışıqlı gildən hazırlanıb, bişirilmə sonrası narıncı rəng alıb, iki fraqmentdən ibarətdir. Qabın gövdəsini əhatə edən qırmızımtıl rəngli xətt çəkilib. Xətdən aşağıya doğru bir nöqtədən iti bucaq formasında iki xətt çəkilib, qabın daxilində hazırlanma izləri müşahidə olunur. | 11,5 | 5,7 |
| 6 | 0022 | Narıncı rəngli, qum qarışıqlı gildən hazırlanmış saxsı qab fraqmenti, nazik divarlıdır. Üzərində çöküntülər var. | 6,8 | 5,6 |
| 7 | 0023 | Açıq-qəhvəyi rəngli, qum qarışıqlı gildən hazırlanmış saxsı qab fraqmenti, nazik divarlıdır. Dulus çarxının izləri var. Üzərində xətlər var. | 7,8 | 4,7 |
| 8 | 0024 (Tablo 2, Şəkil 3) | Qonur rəngli, qum qarışıqlı gildən hazırlanmış dopu tipli saxsı qabın oturacaq və gövdəsinin bir hissəsindən ibarət 3 fraqment. Nazik divarlıdır. Ocaqda istifadə nəticəsində üzəri hislə örtülüb. | Hündürlük- 6 sm | 10,2 |
| 9 | 0025 | Narıncı rəngli, qum qarışıqlı gildən hazırlanmış saxsı qab fraqmenti, nazik divarlıdır. Üzərində çöküntülər var. | 3,9 | 3,1 |
| 10 | 0036 | Açıq-qəhvəyi rəngli, qum qarışıqlı gildən hazırlanmış saxsı qab fraqmenti, nazik divarlıdır. Səthi sarı anqobla örtülüb. Daxili səthində dulus çarxının izləri müşahidə olunur. | 4,8 | 3,4 |
| 11 | 0037 (Tablo 2, Şəkil 2) | Açıq-qəhvəyi rəngli, qum qarışıqlı gildən hazırlanmış saxsı qabın qulp fraqmenti, üzərində çöküntü müşahidə olunur. | 10,3 | 2,5 |



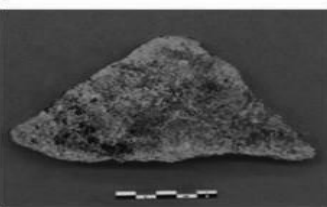
Şəkil 1.



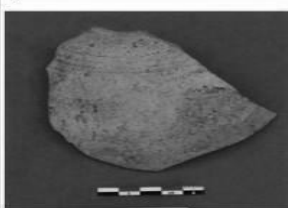
Şəkil 2.



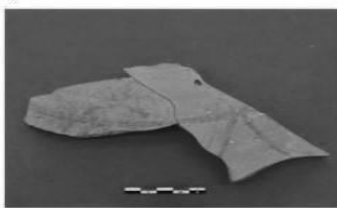
Şəkil 3.



Şəkil 4.



Şəkil 5.



Şəkil 6.

Tablo 2. Azıx mağarası, Orta Əsrlər keramikası

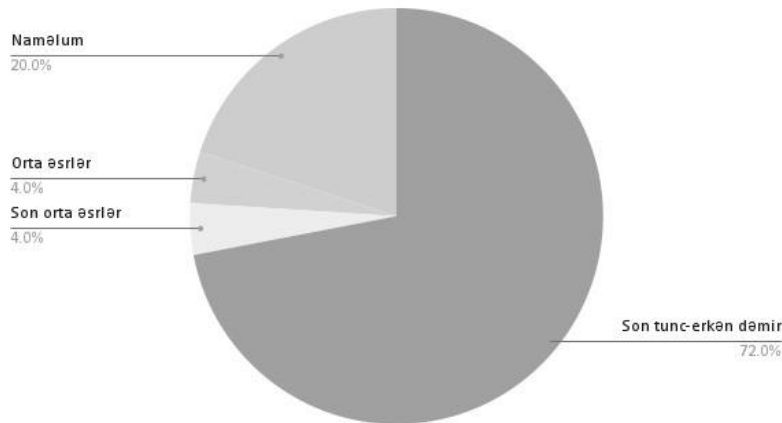


Təhlil edilən keramika fraqmentləri əsasən açıq-qəhvəyi və narıncı rəng çalarlarında olub, qum qarışıqlı gildən hazırlanmışdır. Bu fraqmentlərin əksəriyyəti nazik divarlı olub, yalnız bir neçə nümunədə qalın divarlı quruluş müşahidə edilir. Dulus çarxında hazırlanma izləri, xüsusilə qabların daxili səthində aydın görünür və bu, texnoloji inkişafın və istehsal verdişlərinin göstəricisidir. Bəzi nümunələrdə bej və sarı rəngli anqob təbəqəsi tətbiq olunmuşdur ki, bu da səthi hamarlaşdırmaq və estetik görünüş vermək məqsədi daşıyır. Həmçinin qabların üzərində bəzək elementləri – xətlər, paralel naxışlar və qırmızımtıl rəngli xətlər müşahidə olunur. Bəzi fraqmentlərdə yanma nəticəsində yaranmış rəng dəyişiklikləri və çöküntü izləri qeyd alınmışdır ki, bu da bişirmə prosesindəki texniki nöqsanlara və qabların istifadəsi zamanı baş verən dəyişikliklərə işarə edir. Fraqmentlər arasında qulplu qab nümunələri və dopu tipli saxsı qab qalıqları da müəyyən edilmişdir. Bu cür fraqmentlərin tədqiqi, istehsal texnologiyasında həm çarx üsulunun, həmçinin yapma üsulu ilə naxışlama texnikasının mövcudluğunu, bəzəklərin isə bəzən bütün qab səthini əhatə etdiyini göstərir. Beləliklə, analiz olunan fraqmentlər istər texnoloji, istərsə də estetik baxımdan müxtəlif xüsusiyyətlərə malik olub, keramika istehsalının yerli ənənələrini və mərhələli inkişafını əks etdirir.

Hər iki qrupu ümumiləşdirdikdə isə fraqmentlərin material tərkibi maraqlıdır. Bəzi nümunələrdə bitki liflərinin və ya qum əlavə edilərək plastiklik və dayanıqlılıq xüsusiyyətinin artırıldığı müşahidə edilmişdir. Rəng baxımından qırmızımtıl, tünd-boz, qara və açıq qəhvəyi tonlara rast gəlinmişdir ki, bu da müxtəlif gil yataqlarından istifadəni, həmçinin fərqli bişirilmə temperaturu texnologiyasını əks etdirir.

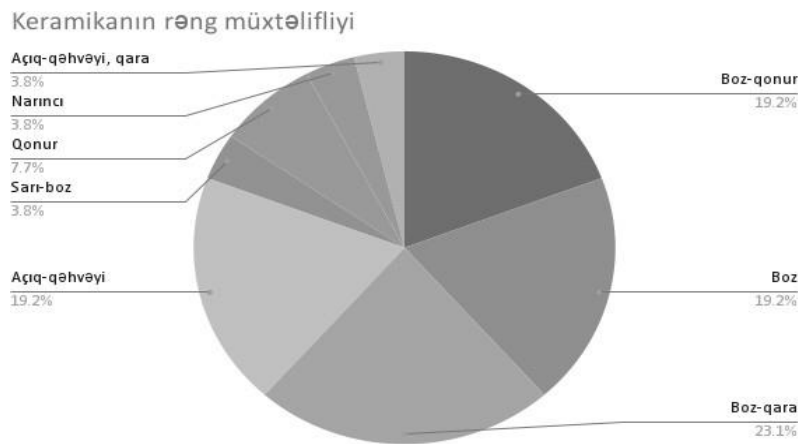
Qeyd etdiyimiz kimi aşkar edilmiş keramika nümunələri əsasən iki dövrə aid edilir. Bəzi nümunələr isə kiçik ölçülü olduğundan onların dövrünü təyin etmək çətinlik törədir. Diaqram 1 bizə Azıx saxsı fraqmentlərinin dövrlər üzrə paylanmasını göstərir. Diaqrama nəzər saldıqda Tunc dövrü saxsıların üstünlük təşkil etdiyini müşahidə edə bilərik. Bunlar ümumilikdə 72% təşkil etməklə Son Tunc-erkən dəmir dövründə insanların mağaradan maldarlıq zamanı aktiv istifadə etdiyini deməyə imkan verir. Orta Əsrlər dövrü saxsı fraqmentləri isə kolleksiyanın 8%-ni təşkil edir. Yuxarıda qeyd etdiyimiz kimi nümunələr əsasən kiçik fraqmentlərdən ibarət olduğundan bəzilərinin dövrünü təyin etmək mümkün olmamışdır. Naməlum kateqoriyasına ümumi kolleksiyanın 20%-i daxildir.

Azıx mağarası keramikası



Diaqram 1. Azıx mağarası keramikasının dövrlər üzrə qruplaşdırılması

Digər diaqramda isə saxsı fraqmentlərinin rənglərinə görə qruplaşdırılmasını qərara aldıq. Diaqram 2 bizə aşkar edilmiş keramika nümunələrinin sayca çoxluğunu boz (19,2%), boz-qara (23,1%) və boz-qonur (19,2%) rəngində olduğunu göstərir. Bu da Tunc dövrü keramikası ilə üst-üstə düşür. Sayılan rənglərdə keramika cəmdə 61,5% təşkil edir. Gil rənginə görə ikinci üstünlük açıq-qəhvəyidir. Əsasən Orta əsrlərdə hazırlanmış keramika nümunələri həmin rəngdə olmuşdur. Digər rənglər isə daha az təmsil olunur.



Diaqram 2. Azıx mağarası keramikasının rəng müxtəlifliyi

YEKUN NƏTİCƏ

Azıx mağarasında 2024-cü ildə aparılan arxeoloji qazıntılar zamanı üzə çıxarılan keramika fraqmentləri Azərbaycan arxeologiyasında mühüm elmi diskussiyalara zəmin yaradır. İlk növbədə, bu tapıntılar Paleolit dövrü ilə tanınan Azıx mağarasının eyni zamanda orta əsrlərdə də istifadə edildiyini göstərir. Beləliklə, mağaranın yalnız qədim deyil, müxtəlif dövrlərdə ardıcıl insan fəaliyyəti üçün mühüm bir məkana çevrildiyi nəticəsinə gəlmək olar.

Mağarada rast gəlinmiş orta əsrlərə və Tunc dövrünə aid keramika nümunələri, burada yaşayan və ya müvəqqəti məskunlaşan icmaların gündəlik yaşayış tərzini, iqtisadi məşğuliyyəti və maddi-mədəni səviyyəsi barədə məlumat verir. Fraqmentlərin tərkibində sənətkarlıq izlərinin olması (ornament, üzləmə, bişirmə səviyyəsi) regionda keramika ənənələrinin davamlılığını da göstərir. Bu isə, Azərbaycanın qədim dövrlərdən etibarən keramika istehsalı sahəsində zəngin mədəni irsə malik olduğunu sübut edir.

Qarabağ bölgəsinin tarixində Azıx mağarasının uzunmüddətli və ardıcıl istifadəsi, həm təbii-coğrafi üstünlüklərlə, həm də strateji yerləşməsi ilə bağlı ola bilər. Əldə edilmiş materiallar həmçinin, köçəri həyat tərzini sürən icmaların yaşayış coğrafiyası və sığınacaq seçimlərini də izah etməkdə mühüm əhəmiyyət kəsb edir.

Nəticə olaraq, bu tədqiqatlar göstərir ki, Azıx mağarası təkcə Paleolit dövrünün deyil, həm də Neolitdən sonrakı dövrlərin – xüsusən Tunc və Orta əsrlərin – yaşayış və təsərrüfat həyatını öyrənmək üçün mühüm arxeoloji obyekt statusundadır. Gələcək tədqiqatlar bu kontekstdə daha zəngin məlumatlar əldə etməyə və bölgənin mədəni inkişaf tarixini daha dərinləndirməyə imkan verəcəkdir.

MİNNƏTDARLIQ

Bu elmi iş Azərbaycan Respublikası Prezidenti yanında Azərbaycan Elm Fondunun Ümummilli Lider Heydər Əliyevin 100-illik yubileyinə həsr olunmuş “Əsas qrant müsabiqəsi-2023” (AEF-MCG-2023-1(43)) müsabiqəsində qalib olmuş “Qarabağın daş dövrünə aid alət sənayesinin texno-tipologiyasının traseoloji və eksperimental analizləri” (layihənin nömrəsi: AEF-MCG-2023-1(43)-13/13/5-M-13) adlı layihə çərçivəsində maliyyələşdirilmişdir.

Tədqiqatın həyata keçirilməsində və tələbələrin bu işə cəlb olunmasında yüksək dəstəyinə görə Qarabağ Universitetinin rektoru, Dr. Şahin Bayramova və Humanitar və Sosial Elmlər Fakültəsinin dekanı Dr. Elmar Mustafayevə təşəkkürümüzü bildiririk.

Azıx Beynəlxalq Paleolit Ekspedisiyasının işinin təşkilində və arxeoloji araşdırmaların aparılmasında dəstəyinə görə AMEA Arxeologiya və Antropologiya İnstitutunun direktoru, dosent Fərhad Quliyevə minnətdarlığımızı bildiririk.



ƏDƏBİYYAT

1. Ağalarov M. E. Canavartəpə abidəsinin orta əsr keramikası. – Bakı: Milli Azərbaycan Tarixi Muzeyi, 2022. – s. 301–306.
2. Alməmmədov X. İ. Qarabağın arxeoloji abidələri toplusu. – Bakı, 2016. – 448 s.
3. Авдусин Д. А. Полевая археология. – Москва, 1980. – 330 с.
4. Альмамедов Х. И. Крашенная и расписная керамика Азербайджана эпохи энеолита // Археология Кавказа. – Тбилиси, 2009–2010. – № 2–3. – с. 5–18.
5. Cəfərov Ə. Q. Quruçay dərəsində. – Bakı: Azərnəşr, 1990. – 64 s.
6. Cəfərov Ə. Q. İnsanlığın səhəri. – Bakı: Azərnəşr, 1994. – 114 s.
7. Dostiyev T. M. Azərbaycanın orta əsr şəhərləri // Azərbaycan arxeologiyası. – 1999. – № 1–2. – s. 28–34.
8. Dostiyev T. M. 2006–2007-ci illərdə Şəmkir şəhər yerində aparılmış arxeoloji tədqiqatlar // Şəmkir: arxeoloji irsi, tarixi və memarlığı. Birinci respublika elmi-praktik konfransının materialları. – Bakı, 2008. – s. 31–60.
9. Гасимов А. А., Агаларов М. Е. Средневековый город Барда и его торговые связи с Северным Кавказом // Средневековая археология и этническая история Северного Кавказа: контактные зоны и торговые пути. Материалы всероссийской научной конференции с международным участием. – Карачаевск: КЧГУ, 2022. – с. 102–108.
10. Гусейнов М. М. Древний палеолит Азербайджана: культура Куручай и этапы ее развития (1500000–70 тысяч лет назад). – Баку: Элм, 1985. – 312 с.
11. Гусейнова М. А. Из истории Южного Кавказа: Ходжалы–Гедабекская культура Азербайджана (XVI–IX вв. до н. э.). – Баку, 2011. – 248 с.
12. Hester T. R., Shafer H. J., Feder K. L. Field Methods in Archaeology. – 7th ed. – London–New York: Routledge, 2016. – 448 p.
13. Hüseynov M. M. Azıx mağarasının sirri. – Bakı: Gənclik, 1969. – 120 s.
14. Hüseynov M. M. Uzaq Daş Dövrü. – Bakı: Gənclik, 1973. – 142 s.
15. Müseyibli N. Ə. Leylatəpə mədəniyyəti keramika məmulatının ümumi səciyyəsi və istehsal texnologiyası // Azərbaycan arxeologiyası və etnoqrafiyası. – 2015. – № 1. – s. 5–19.
16. Müseyibli N. Ə., Ağalarzadə A. M. Həsənsu kurqanı. – Bakı, 2013. – 120 s.
17. Müseyibli N. Ə., Ağalarzadə A. M., Axundova G. K., Qasimov A. A. İlk tunc dövrü Qaraçay nekropolunda arxeoloji tədqiqatlar // Azərbaycanda arxeoloji tədqiqatlar – 2015–2016. – Bakı, 2017. – s. 117–122.
18. Ökse A. T. Arkeolojik çalışmalarda seramik değerlendirme yöntemleri. – İstanbul, 2015. – 200 s.
19. Ökse A. T. Ön Asya arkeolojisinde çanak çömlek: Teknik özellikler, biçimler. – İstanbul, 2012. – 240 s.
20. Qasimov A. A. Arxeoloji qazıntılarda əldə olunan keramika məmulatlarının Azərbaycanın Tunc dövrü tarixinin öyrənilməsində rolu // Müasir Türkooloji Tədqiqatlar: Problem və Perspektivlər. Beynəlxalq elmi konfransın materialları. – Bakı, 2016. – 8 s.
21. Sevin V. Arkeolojik kazı sistemi: El kitabı. – İstanbul, 1995. – 160 s.
22. Якобсон А. Л. Художественная керамика Байлакана (Орен-Кала) // Труды Азербайджанской (Оренкалинской) экспедиции. – Т. I. – № 67. – М.–Л., 1959. – с. 247–270.
23. <https://az.trend.az/azerbaijan/politics/3395802.html>
24. <https://www.aef.gov.az/az/pages/view/114>

**POTTERY FINDS FROM THE 2024 EXCAVATIONS AT AZIKH CAVE****A.A. Gasimov, A.Y. Babazade, J. Marreiros, I.T. Rzayev, Sh.V. Panahli**

This article examines the ceramic finds uncovered during the 2024 excavations carried out by the international archaeological expedition at Azykh Cave. The Azykh International Palaeolithic Expedition was established and operates in line with the vision expressed by the President of Azerbaijan, İlham Aliyev, during his visit to the cave. This paper represents the first comprehensive study of ceramic materials from this ancient settlement. Although ceramic fragments had previously been discovered in Azykh Cave, they were often only briefly mentioned in earlier publications. In this study, the pottery is categorised by period, and the clay composition, morphology, and decoration traces are discussed. The results are visualised through tables and diagrams.

Our analysis shows that, in addition to serving as a habitation and refuge for prehistoric humans during the Stone Age, Azykh Cave was later used as a shelter by local semi-nomadic populations.

Keywords: *Azykh, pottery, Middle Ages, Bronze Age, Karabakh*

**КЕРАМИЧЕСКИЕ НАХОДКИ В ПЕЩЕРЕ АЗЫХ ПО ИТОГАМ
АРХЕОЛОГИЧЕСКИХ РАСКОПОК 2024 ГОДА****А.А. Гасымов, А.Ю. Бабазаде, Ж. Маррейрос, И.Т. Рзаев, Ш.В. Панахлы**

В данной статье рассматриваются керамические находки, обнаруженные в ходе археологических раскопок 2024 года, проведённых международной археологической экспедицией в пещере Азых. Следует отметить, что Международная палеолитическая экспедиция в Азых была организована и осуществляется, взяв за программное руководство идеи, высказанные Президентом Азербайджана господином Ильхамом Алиевым во время его визита в пещеру Азых. Настоящая работа представляет собой первое комплексное исследование керамического материала с этой древней стоянки. Несмотря на то что фрагменты керамики ранее находили в пещере Азых, в прежних публикациях они, как правило, упоминались лишь кратко. В настоящем исследовании керамика классифицирована по эпохам, рассматриваются состав глины, морфология и следы декора. Результаты представлены в виде таблиц и диаграмм.

Проведённый анализ показывает, что пещера Азых, служившая жильём и убежищем для доисторических людей в каменном веке, в более поздние периоды использовалась как временное убежище местным полукочевым населением.

Ключевые слова: *Азых, керамика, Средневековье, Бронзовый век, Карабах*