

UOT 745/749

<https://doi.org/10.59849/2218-4783.2024.1.310>

## MİRSƏLİM EMİNOV

NAXÇIVANIN DƏMİR DÖVRÜNƏ AİD  
ÇÖLMƏKLƏRİNİN NAXIŞ MOTİVLƏRİ

*Naxçıvan diyarının Dəmir dövrünə aid arxeoloji abidələrində aparılan tədqiqat işləri zamanı əldə edilən zəngin maddi mədəniyyət nümunəsinin böyük hissəsini gil qablar və parçaları təşkil edir. Gil qablar içərisində isə kasa, çölmək, küpə, kuzə, çaynik və s. tipli qablar çoxluq təşkil edir. Arxeoloji material olan bu gil qablar eyni zamanda dulusçuluq sənətinin nümunəsidir. Dekorativ-tətbiqi sənətin növləri sırasına daxil olan dulusçuluq sənətinin tarixi neolit dövrünə aid edilir. Bəhs olunan dövrə aid gil qabların bir hissəsi naxışsız, bir hissəsi polixrom və monoxrom boyalarla və bir hissəsi də cızma, batıq, çərtmə, ştamptexniki üsulları işlənmiş naxışlarla bəzədilmişdir. Məqalədə saxsı qablar formalarına görə tiplərə bölünmüş, naxışlar isə texniki xüsusiyyətlərinə görə qruplara ayrılmış və onların bədii xüsusiyyətlərinin öyrənilərək əvvəlki dövrlərlə, Azərbaycanın digər abidələri ilə müqayisəsi aparılmışdır.*

**Açar sözlər:** *Naxçıvan, Dəmir dövrü, çölmək, cızma, ştamptexnika, kannelyur.*

**Giriş.** Naxçıvan diyarının Dəmir dövrünə aid arxeoloji abidələrində aparılan tədqiqat işləri zamanı əldə edilən zəngin maddi mədəniyyət nümunəsinin böyük hissəsini gil qablar və parçaları təşkil edir. Bu gil qabların aşkar olunduğu yerlər qədim yaşayış yerləri, qəbirlər və qurbangahlardır. Keramika nümunələri içərisində kasa, çölmək, küpə, kuzə, çaynik və s. tipli qablar çoxluq təşkil edir. Arxeoloji material olan bu gil qablar eyni zamanda dulusçuluq sənətinin nümunəsidir. Dekorativ-tətbiqi sənətin növləri sırasına daxil olan dulusçuluq sənətinin tarixi neolit dövrünə aid edilir. İnsan sivilizasiyası tarixinin, mədəniyyətlərinin, inanclarının öyrənilməsində, milli köklərin aşkar olunmasında dulusçuluq sənəti nümunələri müstəsna rola malikdir. Dulusçuluq sənətinin nümunələri isə ən qədim zamanlardan bəri naxışsız olmamışdır. Bildiyimiz kimi keçmişdə naxışla inanc bir-biri ilə sıx əlaqədə olmuş, naxışın formalaşmasına inanclar güclü təsir etmişdir. Dini ayinlər zamanı istifadə olunan, qəbirlərə qoyulan qabların üzərində insanlar öz inamlarının bədii əksini təsvir etmişdir.

Bu diyarın arxeoloji abidələrindən çox sayda çölmək nümunələri aşkar olunmuşdur. Çölməklər isə məişətdə qidaların hazırlanması və saxlanması üçün istifadə olunan qablardan biridir.

Naxçıvanın Dəmir dövrünə aid çölməkləri estetik formalarına görə boğazlı və boğazsız olaraq 2 tipə bölmək olar. Çölməklərin bəzi nümunələri isə qulpludur. Hər iki tipə məxsus çölməklər bəzədilməsində dövrün sənətkarları oxşar və fərqli naxışlardan və naxışlama üsullarından istifadə edilmişdir. Bu qabların bir hissəsi polixrom və monoxrom boyalarla və bir hissəsi də cızma, batıq, çərtmə, ştamplama üsulları işlənmiş naxışlarla bəzədilmişdir. Əldə olunan çölməklərin çoxunun səthinin hamarlanması və dulus çarxında hazırlanması onlara həm yaxşı görünüş, həm də onlara simmetriklilik vermişdir.

**Əsas hissə.** Ən qədim naxışlama üsullardan olan cızma üsulu ilə qabların üzərinə əsasən düz, dalğalı, kannelyur naxışı təsvir edilirdi. Bu naxışlar Dəmir dövrünün həm çölməkləri, həm də digər dulusçuluq nümunələrinin üzərində tək və birlikdə geniş şəkildə işlədilmişdir. Sarıdərə nekropolunun qısa boğazlı çölməyinin çiyinə dörd sıra [Baxşəliyev, 2002, şəkil 10: 6],

Kolanı nekropolunun boz rəngli çölməyinin çiyin hissəsinə isə iki sıra [Baxşəliyev, 2002, şəkil 21: 3], Boyəhməd çölməklərindən də ikisinin boğazına [Baxşəliyev, 2002, şəkil 34: 8, 35: 1] cızma ilə düz xətlər salınmışdır. Hakkıxlıq nekropolunun çölməklərində düz xətlərin dalğalı xətlərlə birlikdə təsvir edildiyini görürük. Çölməklərdən birinin çiyinə dörd sıra düz və bir sıra dalğalı xətt cızılmışdır [Baxşəliyev, 2002, şəkil 19: 9]. Qeyd edək ki, sənətkarlar düz xətləri dalğalı xətlərlə müqayisədə daha səliqəli və paralel işləmişdir. Bu naxışları Azərbaycanın digər rayonlarının sənətkarları, dulusçuları da keramikaları bəzəyərkən geniş şəkildə işləmişdir. Gədəbəy rayonunun arxeoloji abidələrindəki çölməklərin üzəri də dalğalı, düz, batıq xətlərlə yaxud çərtmələrlə naxışlanmışdır [Xəlilov, 1986].

Şahtaxtı çölməklərindən birinin gövdəsi cızma üsulu ilə üç paralel xətdən yaradılmış ziqzaq həndəsi naxışı ilə əhatələnir [Baxşəliyev, 2002, şəkil 3: 12]. Üç xətli ziqzaq naxışı Sarıdərənin qədəhini də bəzəməkdədir [Baxşəliyev, 2002, şəkil 12: 11]. Ziqzaq naxışı dövrün keramikasının üzərində geniş şəkildə işlədilsə də bu formada olanı sadəcə iki qab üzərində rast gəlinir. Bu naxışın boya ilə təsvir edilmiş nümunəsindən aşağıda bəhs edəcəyik.

Suyun simvolu hesab edilən qədim naxışlardan biri də dalğalı xətdir. Hər biri fərqli formaya malik Yurdçu nekropolunun göbələkşəkilli çıxıntılı çölməklərindən birinin üzəri dörd sıra dalğalı xətlə [Baxşəliyev, 2002, şəkil 6: 16], Kolanı çömləyinin çiyini isə bir sıra çərtmə və dörd sıra dalğalı xətlə əhatələnmişdir (şəkil 3). “Bu tip çölməklərə Qızılvang, Təzəkənd, Muxənnəttəpə və başqa abidələrdə rastlanmışdır” [Baxşəliyev, 2002, s. 19].

Günəşin simvolu hesab edilən kannelyur naxışı təsvir edilmiş çölməklərin əsasən parçaları əldə olunmuşdur. Sarıdərə [Baxşəliyev, 2002, şəkil 10: 8], Boyəhməd [Baxşəliyev, 2002, şəkil 3: 5-4] nekropollarından və Qalacıq yaşayış yerindən [Baxşəliyev, 2002, şəkil 5: 3, 4, 5] belə çölmək parçaları əldə edilmişdir. Dulusçuluq sənəti nümunələri üzərində kannelyur naxışı Erkən Dəmir dövründə daha geniş işlədilərək Naxçıvanın üçün xarakterik xüsusiyyətə çevrilmişdir. Tədqiqatçı alim qeyd edir ki, Naxçıvanda kannelyur naxışı İlk Tunc dövründə yeni naxış kimi ortaya çıxmışdır və əvvəlki mərhələdən fərqli olaraq bu mərhələdə [İlk Tunc dövrünün III mərhələsi] artıq naxışlar qabların yalnız görünən ön tərəflərində deyil bütün ətraflarına çəkilmişdir. Qabların bütün ətraflarının naxışlanması isə sonra gələn Orta və Son Tunc dövrləri üçün xarakterikdir” [Aşurov, 2002]. Eyni xüsusiyyəti Erkən Dəmir dövrü keramikasında müşahidə edirik.

Naxçıvanın bəhs olunan dövrdə çölməklərinin bəziləri üzərində dəşikli qulaqcıqşəkilli çıxıntısı vardır. Belə çölməkləri Sarıdərə [Baxşəliyev, 2002, şəkil 10: 5], Boyəhməd [1, şəkil 35: 6], Kolanı [Baxşəliyev, 2002, şəkil 23: 6, 24: 12] və Hakkıxlıq [Baxşəliyev, 2002, şəkil 19: 9, 11] nekropollarının keramikaları içərisində görürük. Hakkıxlıq çölməyinin nisbətən böyük dəşikli qulaqcıqşəkilli çıxıntısı var, çiyini cızma xətt və çərtmələrlə naxışlanmışdır [Baxşəliyev, 2002, şəkil 19: 11]. Boyəhmədin dəşikli qulaqcıqşəkilli çıxıntısı olan digər çölməyinin üzəri mərkəzdə birləşən düz xətlər təsviri verilmişdir və elə həmin arxeoloji abidənin küpələrinin üzərində eynisini görürük [Baxşəliyev, 2002, şəkil 3: 5-6].

Hakkıxlıq nekropolunun çölməkləri boğazsız olub şar gövdəlidir. Bir parçası əldə olunan çölməyinin çiyin hissəsində ziqzaq xətlərdən alınmış üçbucaqların içərisi paralel xətlərlə doldurulmuşdur [Baxşəliyev, 2002, şəkil 19: 8]. Bu naxışın bənzəri Naxçıvanda əvvəlki dövrlərdən məlumdu. I Maxta yaşayış yerinin İlk Tunc dövrünün kasa və silindr formalı keramika parçaları üzərində də bənzər naxış təsvirini görürük (şəkil 2). Yuxarıda qeyd etdiyimiz kannelyur naxışı və içərisi paralel xətlərlə doldurulmuş üçbucaq naxışları göstərir ki, Naxçıvanda

Erkən Dəmir dövründə mədəniyyət, sənətkarlıq əvvəlki dövr mədəniyyətinin davamı olmuşdur.

Az işlənən boyaqsız naxışlama üsullarından biri də batıq zolaqlardır (xətt). Qalacıq (Qarabağlar) yaşayış yerinin boğazlı çölməyinin kənarı iki batıq xətlə, üzəri isə kannelyur naxışla bəzədilmişdir [Baxşəliyev, 2002, şəkil 4: 11]. Qızılburun tək qulplu qısa boğazlı çölmək isə qara rəngli olub, ortadan enli iki batıq xətt əhatələnmişdir [Baxşəliyev, 2002, şəkil 1: 18].

Yuxarıda qeyd etdiyimiz kimi İlk Tunc dövründə işlədilməyə başlanan ştamplama üsulundan keramikaların naxışlanması Naxçıvanda bəhs olunan dövrdə də istifadə edilmişdir. Çölməkləri üzərində üç formada işlənmiş ştamplara rast gəlinir. Qalacıq yaşayış yerinin ağzının kənarı xaricə qatlanmış çölməyin çiyin hissəsi bir sıra düzülmüş dördkünc formalı ştampla naxışlanmışdır [Baxşəliyev, 2002, şəkil 5: 2]. Qeyd edək ki, yaşayış yerinin bir nümunə təmsil olunan çölmək parçalarından ən maraqlı olanı üzərində heyvan (kərtənkələ) formalı qulpu olandır (şəkil 1).

Sarıdərə nekropolunun boğazsız çölməyinin çiyin hissəsi paralel cızma xətlərin arasındakı zolaqların ilk ilə dördüncüsü nöqtələrlə doldurulmuş, ikinci zolaq isə üçbucaqşəkilli ştampla doldurulduğu halda üçüncü sıra boş buraxılmışdır [Baxşəliyev, 2002, şəkil 10: 9]. Şar gövdəli çölməyin birin boğaz hissəsi dördbucaq formalı ştampla əhatələnmişdir [Baxşəliyev, 2002, şəkil 11: 11]. Digər çölməyin parçaları dairəvi ştampla naxışlıdır [Baxşəliyev, 2002, şəkil 10: 11]. “Dairə şəkilli ştampları Xaçbulaq kurqanlarının, Daşkəsən daş qutularının, Bayan nekropolunun, Xanlar və Gəncə kurqanlarının keramikası arasında geniş yayılmışdır” [Baxşəliyev, 2002, s. 26]. Çəhrayı rəngli, qısa boğazlı iki çölməyin çiyini 4 sıra növbə ilə cızma və kiçik üçbucaqşəkilli ştampla naxışlanmışdır [Baxşəliyev, 2002, şəkil 13: 9, 12].

Qədim dövrlərdən işlənən çərtmə naxışlar tək və ya düz xətlərlə birgə işlədilir. I Kültəpənin çəhrayı rəngli bir çölməyinin ağzının kənarı sünbülü xatırladan çərtmə naxışla, digərində isə birincidən fərqli olaraq çərtmələrin arasında üç paralel xətt çəkilmişdir [Baxşəliyev, 2002, şəkil 1: 1-2]. Sünbülə bənzər çərtmələr bu naxışın məhsuldarlıq inamı ilə bağlı olduğunu söyləməyə imkan verir və çölməyin isə taxıl məhsulunun saxlanması üçün işləndiyini də söyləmək olar. Kolanının çəhrayı rəngli iki çölməyinin çiyin hissəsinə bir sıra, birinin çiyini çərtmə və dalğalı, digər çölməkdə çərtmələr və düz xətt salınmışdır [Baxşəliyev, 2002, şəkil 21: 1, 2]. Sünbülə bənzər çərtmə naxışlı digər iki çölmək nümunəsi də Kolanıdan əldə edilmişdir (şəkil 3), [Baxşəliyev, 2002, şəkil 24: 12]. Sarıdərə yaşayış yerinin çölməkləri və əldə olunan parçaları cızma xətt və çərtmələrlə naxışlanmışdır [Baxşəliyev, 2002, şəkil 7: 15-18]. Naxçıvanın çölməkləri Gəncəçay, Sarıtəpə, Babadərviş abidələrindən və digər abidələrdən tapılmış çölməkləri ilə oxşarlıq göstərir [T. Xəlilov, 2010]. Bu oxşarlıq isə göstərir ki, Naxçıvanın Erkən Dəmir dövrü sakinləri ilə orta mədəniyyətə, inanca, soy-kökə sahib tayfalar yaşamışdır.

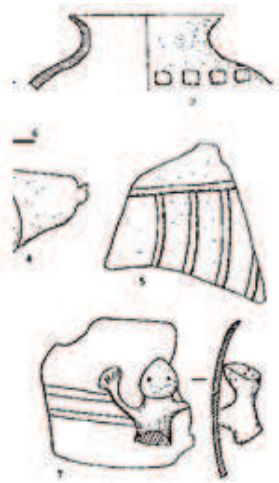
Bu dövrün gözoşxayan keramikası boyalı qablardı desək yanılmazdır. Bəhs olunan dövrün çölməklərinin bəzədilməsində də qırmızı, sarı və narıncı boylarla həndəsi naxışlardan istifadə edilirdi. Çölməklər əsasən tamamilə sarı və ya narıncı boyanaraq qara rənglə, bitişik üçbucaq düzümləri ilə naxışlanmışdır [Baxşəliyev, 2004, s. 137]. I Kültəpədən parçaları tapılmış çölməyin dördkünc formalı qulpu var və gövdəsinin mərkəzini qırmızı rəngli kannelyur naxışı bəzəyir [Baxşəliyev, 2002]. Qızılburun nekropolunun Son Tunc-Erkən Dəmir dövrünə aid çölməyinin üzərində yuxarıda qeyd etdiyimiz kimi içəri paralel xətlərlə doldurulmuş qara rəngli üçbucaqlar təsvir edilmişdir (şəkil 4: 2), (şəkil 4: 1-6) torlu və ya paralel xətlə doldurulmuş üçbucaq təsviri daha əvvəlki dövrlərdə və digər dulusçuluq nümunələri üzərində geniş şəkildə işlənmiş bəzək ornamentidir.

Qızılburunun narıncı rəngli boğazsız çölməyinin qulpu ziqzaqlı formada olub üzərində

qırmızı rəngli aşağıya doğru iç-içə üç ədəd bucaq təsviri qabın gövdəsində yan-yana növbələşir [şəkil 5]. Buna bənzər boz rəngli çölməklər Təzəkənd və Teyşəbaninin Urartu öncəsi təbəqəsindən əldə edilmişdir [Baxşəliyev, 2002, s. 10]. “Erkən Dəmir dövründə ortaya çıxan ziqzaqlı qulplar Naxçıvanda Şahtaxtı, Zeyvə və Culfadan məlumdur” [Baxşəliyev, 2002, s. 10]. Yan tərəfində göbələkşəkilli çıxıntısı olan Qızılburunun digər boğazsız çölməyinin boğazının kənarı çərtmələrlə, gövdəsi isə oturacağında bucaq əmələ gətirən enli qırmızı xətlərlə bəzədilmişdir [Baxşəliyev, 2002, şəkil 1: 14].

Culfa nekropolunun çölməkləri də narıncı fonda qırmızı xətlərlə bəzədilmişdir. Boğazlı qulplu çölməyin aşağı hissəsi bucaq formasında və ya “V”-yə bənzər qırmızı rəngli enli xətlə naxışlanmışdır [Baxşəliyev, 2002, şəkil 1-33]. Yuxarı hissəsində göbələkşəkilli çıxıntısı olan qısa boğazlı qabın da aşağı hissəsi isə “M”-ə bənzər naxışla bəzədilmişdir [Baxşəliyev, 2002, şəkil 1-48]. Şortəpə nekropolunun bikonik gövdəli çəhrayı rəngli çölməyi qoşa və onun arasındakı üçbucaqlar qara rəngdə, üçbucaqların içərisi qırmızı xətlə torlanmışdır [Baxşəliyev 2004, şəkil 40: 1]. Üzəri bir rəngə boyanmış çölməyə nümunə Yurdçu nekropolundan tapılmış yastı qulplu qara rəngli çölməyi göstərə bilərik [Baxşəliyev, 2002, şəkil 6-19].

**Nəticə.** Bir daha qeyd edək ki, əldə olunan materiallar göstərir ki, Naxçıvanın Erkən Dəmi dövrü mədəniyyəti əvvəlki dövr mədəniyyəti ilə sıx əlaqəlidir və onun davamıdır. Eyni zamanda qonşu regionlarla daim mədəni-iqtisadi əlaqələri mövcud olmuş və ortaq mədəniyyəti, inancı bölüşmüşlər. Bunlarla yanaşı dövrün sənətkarları isə lokal və global xüsusiyyətə malik sənət əsərləri yaratmışdır.



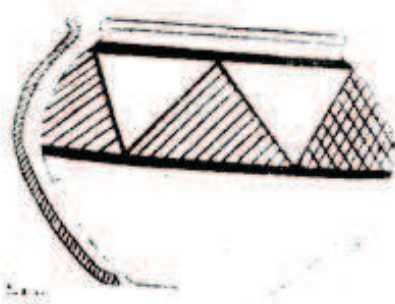
**Şəkil 1.** Qalacıq yaşayış yeri [Baxşəliyev V., 2002, şəkil 23].



**Şəkil 2.** I Maxta [Aşurov S. tablo XXIII].



**Şəkil 3.** Kolanı [Baxşəliyev V., 2002, şəkil 23]



Şəkil 4. Qızılburun [Baxşəliyev V., 2004, şəkil 39: 5]



Şəkil 5. Qızılburun [Baxşəliyev V., 2004, şəkil 43: 8]

### ƏDƏBİYYAT

1. Baxşəliyev V. Naxçıvanın Erkən Dəmir dövrü mədəniyyəti. Bakı: Elm, 2002.
2. Baxşəliyev V. Naxçıvanın qədim tayfalarının mənəvi mədəniyyəti. Bakı: Elm, 2004.
3. Xəlilov C. Qərbi Azərbaycanın Tunc dövrü və Dəmir dövrünün əvvəllərinə aid arxeoloji abidələri. Bakı: Azərbaycan SSR Elmlər Akademiyası Nəşriyyatı, 1986.
4. Aşurov S. Naxçıvanın İlk Tunc dövrü keramikası. Bakı: Nafta-Press, 2002.
5. Xəlilov T. Son-Tunc-Erkən Dəmir dövründə Naxçıvanın keramika məmulatı // AMEA Naxçıvan Bölməsinin Xəbərləri. İctimai və humanitar elmlər seriyası, 2010, № 3, 121-125.

*AMEA-nın Naxçıvan Bölməsi*  
*E-mail: m.selimeminov@mail.ru*

**Mirsəlim Eminov**

### ORNAMENTAL PATTERNS OF NAKHCHIVAN'S POTS OF THE IRON AGE

Most of the rich material culture samples obtained during research carried out at the Iron Age archaeological sites of the Nakhchivan region consists of clay pots and their fragments. Clay pots include bowls, bowls, jugs, teapots, etc. Vessels of this type constitute the majority. These clay vessels, which are archaeological material, are also examples of pottery art. The history of pottery, which is one of the types of decorative and applied arts, dates back

to the Neolithic period. Some of the clay vessels of the period under review are decorated without ornaments, some with polychrome and monochrome paints, and some with ornaments using the techniques of scratching, indentation, drawing and stamping. In the article, ceramics are divided into types according to shape, samples are divided into groups according to technical characteristics, and their artistic features are studied and compared with other monuments of Azerbaijan from previous periods. Keywords: Nakhchivan, Iron Age, carving, scratching, stamp, corrugation.

**Мирсалим Эминов**

### **МОТИВЫ ОРНАМЕНТОВ ГОРШКОВ НАХЧЫВАНА, ОТНОСЯЩИХСЯ К ЖЕЛЕЗНОМУ ВЕКУ**

Большая часть образцов богатой материальной культуры, полученных в ходе исследований, проведенных в археологических памятниках железного века Нахчыванского региона, состоит из глиняных горшков и их фрагментов. К глиняным горшкам относятся пиалы, чаши, кувшины, чайники и т. д. Сосуды такого типа составляют большинство. Эти глиняные сосуды, являющиеся археологическим материалом, также являются образцами гончарного искусства. История гончарного искусства, входящего в число видов декоративно-прикладного искусства, относится к периоду неолита. Часть глиняных сосудов рассматриваемого периода украшена без орнаментов, часть – полихромными и монохромными красками, часть – орнаментом в технике процарапывания, вдавливания, рисунка и штамповки. В статье керамика разделена на типы по форме, образцы разделены на группы по техническим характеристикам, изучены ее художественные особенности и сопоставлены с другими памятниками Азербайджана предыдущих периодов.

**Ключевые слова:** *Нахчыван, железный век, резьба, процарапывание, штамп, рифление.*

*(AMEA-nın müxbir üzvü Ərtegin Salamzadə tərəfindən təqdim edilmişdir)*

**Daxilolma tarixi: İlk variant 01.02.2024**

**Son variant 26.02.2024**