

UOT 902

<https://doi.org/10.59849/2218-4783.2025.2.117>

ELMAR BAXŞƏLİYEV

MİL DÜZÜ VƏ QARABAĞIN ARXEOLOJİ ABİDƏLƏRİNDƏ  
BASMANAXIŞLI KERAMİKA

*Qarabağın Neolit dövrünə aid yaşayış yerlərindən aşkar edilmiş keramikanın, xüsusilə basmanaxışlı keramikanın tədqiqi göstərir ki, e. ə. V minillikdə formalaşmağa başlayan Dalmatəpə mədəniyyətinə aid bu tip keramikanın mənşəyini Aran Qarabağ və Naxçıvan abidələrində aydın şəkildə izləmək mümkündür. İlanlıtəpə, Çalağantəpə, İsmayılbəytəpə və digər yaşayış yerlərində aparılan araşdırmalar nəticəsində həm dairəvi, həm də dördkünc planlı memarlıq qalıqları, qırmızı anqoblu və cilalı keramika nümunələri, basmanaxışlı keramika, obsidian və sümükdən hazırlanmış alətlər, eləcə də metallurgiya ilə bağlı gil qəliblər aşkar edilmişdir. Tədqiqatlar nəticəsində müəyyən olunmuşdur ki, Qarabağ abidələrində geniş yayılan qırmızı anqoblu keramika, həmçinin Dalmatəpə keramikası ilə ortaq xüsusiyyətlər daşıyan basma naxışlı keramika regionun Neolit mədəniyyətinin spesifik xüsusiyyətlərini əks etdirir. Əldə edilən materiallar, Urmiya hövzəsinin Neolit dövrünə məxsus mədəni xüsusiyyətləri ilə paralellik təşkil etsə də, basmanaxışlı keramikanın kütləvi yayılma sahəsinin əsasən Aran Qarabağla məhdudlaşması, Dalmatəpə mədəniyyətinin ortaya çıxması və inkişafında bu bölgənin mühüm rol oynadığını göstərir. Beləliklə, Qarabağ və Naxçıvan abidələrinin sistemli tədqiqi, e.ə. VI minillikdə bölgədə baş verən mədəni proseslər, o cümlədən Dalmatəpə mədəniyyətinin formalaşma və yayılma proseslərinin daha dəqiq izlənməsinə şərait yaradır.*

**Açar sözlər:** *Qarabağ, Naxçıvan, Dalmatəpə, Neolit dövrü, basmanaxışlı keramika.*

**Giriş.** Tədqiqatçılar Dalmatəpə mədəniyyətinin mənşəyi ilə bağlı vaxtilə müxtəlif fikirlər irəli sürülmüşdür. J.Mellart, İ.Nərimanov və R.Munçayev kimi tədqiqatçılar bu mədəniyyətin mənşəyi ilə bağlı müəyyən fikirlər söyləsə də bu məsələ tamamilə həll edilməmişdir. Ancaq Qarabağın Neolit abidələrinin araşdırılması e. ə. VI minillikdə bu bölgədə basmanaxışlı keramikanın geniş yayıldığını göstərir. Lakin təəssüflə qeyd etmək lazımdır ki, bu abidələrin çoxusu arxeoloji qazıntılarla öyrənilməmişdir. İsmayılbəytəpə və İlanlıtəpədə aparılan arxeoloji qazıntılar bu baxımdan əhəmiyyətlidir. E. ə. VI minilliyin ikinci yarısında və bu minilliyin sonlarına doğru İlanlıtəpə keramikasının bir qrupunda Dalma tipli basmanaxışlıların paralelləri görünməkdədir. Dalma tipli basmanaxışlı keramika Naxçıvantəpənin e. ə. VI minilliyin sonu ilə tarixlənən Neolit təbəqəsindən də aşkar olunmuşdur. Bu baxımdan Dalmatəpə mədəniyyətinin mənşəyinin araşdırılmasında Qarabağ və Naxçıvan abidələrinin mühüm əhəmiyyəti vardır.

**Qarabağın Neolit dövrü yaşayış yerləri.** Mil-Qarabağ düzünün arxeoloji abidələri XX yüzilliyin 60-90-cı illərindən başlayaraq arxeoloji araşdırmalarla öyrənilmişdir. Mil-Qarabağ düzənliyində çox sayda yaşayış yerinin olmasına baxmayaraq onların az bir qisminə arxeoloji qazıntı aparılmışdır. Abidələrin öyrənilməsində Azərbaycan arxeoloqu İdeal Nərimanovun [7, s. 39-60] böyük xidmətləri olmuşdur. Aparılan tədqiqatlar zamanı bu bölgədə çox sayda yaşayış yerinin olduğu təsbit olunmuşdur. Bu bölgədə yerləşən yaşayış yerlərinin bir çoxundan basmanaxışlı keramika nümunələri aşkar olunmuşdur. Mil-Qarabağ düzənliyində 2010-2017 illərdə H.Alməmmədov tərəfindən də geniş arxeoloji kəşfiyyat işləri aparılmış və çox sayda (150) Neolit dövrü yaşayış yeri aşkar olunmuşdur. Yeni aşkar olunan yaşayış yerləri Neolit dövründə Qarabağ düzənliyində insanların sıx yerləşdiyini, yarımköçmə həyat tərzini mənimsədiyini təsdiq etmişdir [1, s. 155]. Bu yaşayış yerlərinin əksəriyyəti yerüstü araşdırmalarla öyrənilmişdir. Bunlar aşağıdakılardır.

**Abdal-Əziztəpə.** Bu yaşayış yeri Ağdam rayonunun Yüzbaşılı kəndindən 0,5 km qərbdə yerləşir. Bu yaşayış yeri hündürlüyü 5 m, diametri 120-140 m olan təpə şəklindədir. Tədqiqatçı T. Axundovun fikrinə görə bu yaşayış yerində aşkar olunan Neolit dövrünə aid keramika qırmızı rəngdə bişirilmişdir. Qabların kəsiyində boz təbəqə saxlanmışdır. Onların bir qrupu qırmızı anqobla örtülərək cilalanmışdır [3, s. 20]. Keramika məmulatı arasında basmanaxışlılar vardır (şəkil 1, 2).

**Bala Baharlı ve Beybalalı.** Yaşayış yeri Ağdam rayonunun Bala Baharlı kəndi yaxınlığında yerləşir. Neolit dövrünə aid keramika məmulatı qırmızı rəngdə bişirilmişdir [3, s. 42, tablo 10]. Bəzi keramika nümunələri basmanaxışlıdır (şəkil 1, 4).

Beybabalı yaşayış yeri Ağdam rayonunun Bəybabalar kəndindən 300 m cənub-şərqdə yerləşir. Yaşayış yeri diametri 50 m olan yastı təpə şəklindədir. Yaşayış yerində Qarabağ Neoliti üçün xarakterik olan qırmızı rəngli saman qarışıq keramikaya rast gəlinir. Bəzi nümunələr qırmızı rənglə örtülmüşdür (şəkil 1, 7). Yaşayış yerində aşkar olunan basmanaxışlılar da qırmızı anqobla örtülmüşdür [3, s. 44, tablo 12].

**İsmaylbəytəpə.** Yaşayış yeri Ağdam rayonunun Xındırıstan kəndindən 2 km şərqdə yerləşir. Bu yaşayış yeri hündürlüyü 5 m, diametri 130 m olan təpə şəklindədir. Yaşayış yerindən yalnız Neolit dövrünə aid keramika nümunələri aşkar olunmuşdur. Bu nümunələr qırmızı rəngdə yaxşı bişirilmiş, yüngülcə cilalanmışdır [7, c. 46, 47; 3, s. 52, tablo 20]. Yaşayış yerindən aşkar olunan bəzi nümunələr uzunsov formalı basma ornamentlə naxışlanmışdır. H. Alməmmədov 2012-2016 illərdə İsmaylbəytəpə [Alməmmədov, 2018, s. 152-154] yaşayış yerində qazıntı aparmış, qazıntılar sırasında memarlıq qalıqları, keramika, obsidian, çaxmaqdaşı, sümük və metaldan hazırlanmış müxtəlif əsərlər aşkar olunmuşdur. Tapıntıların əksəriyyətini memarlıq qalıqları və keramika təşkil edir [1, s. 160].



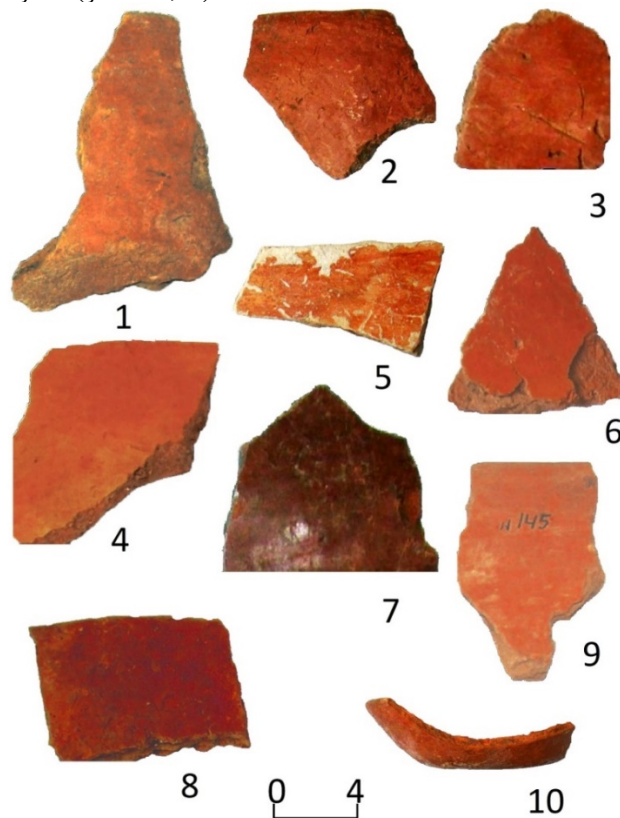
**Şəkil 1.** Qarabağın basmanaxışlı keramikası: 1 – Miraşelli; 2 – Abdal Əziz; 3 – Səngərtəpə; 4 – Bala Baharlı; 5 – Əfətli I; 6 – Boyat I; 7 – Bəybalalı; 8 – Qoşatəpə.

**Qoşatəpə.** Yaşayış yeri Ağdam rayonunun Evoğlu-Qaradağlı kəndi yaxınlığında yerləşir. Yaşayış yerində aparılan araşdırmalar zamanı Neolit dövrünə aid qırmızı rəngli keramika nümunələri aşkar olunmuşdur. Keramika nümunələrinin bir qismi, o cümlədən basmanaxışlılar qırmızı boya ilə örtülmüşdür [7, s. 52, 53; 3, s. 22, tablo 22]. Keramika nümunələrinin bir qismi basmanaxışlıdır

(şəkil 1, 8). Yaşayış yerində aparılan yoxlama qazıntısı zamanı mədəni təbəqənin 1,1 m qalınlığında olduğu müəyyən edilmişdir.

**Boyat I.** Yaşayış yeri Ağcabədi rayonunun Afatlı və Boyat Kəhrizli kəndlərinin qəbiristanlığı altında qalmışdır. Bu yaşayış yeri diametri 170×200 metr, hündürlüyü 6 metr olan təpə şəklindədir. Yerüstü araşdırmalar zamanı Qarabağ Neoliti üçün xarakterik olan qırmızı rəngli keramika nümunələri aşkar olunmuşdur [3, s. 88, tablo 56]. Yaşayış yerindən aşkar olunan basmanaxışlılar qırmızı boya ilə örtülmüşdür (şəkil 1, 6).

**Səngərtəpə.** Yaşayış yeri Ağdam rayonunun Baharlı kəndindən 300 m cənub-qərbdə yerləşir. Yaşayış yeri diametri 60 m, hündürlüyü 3 m olan təpə şəklindədir. Tədqiqatlar zamanı Neolit dövrü üçün xarakterik olan qırmızı-sarı rəngli saman qarışıq keramika aşkar olunmuşdur [3, s. 101, tablo 69]. Bəzi nümunələrin üzəri qırmızı boya ilə örtülmüşdür. Keramika nümunələri, o cümlədən basmanaxışlılar yüngülcə cilalanmışdır (şəkil 1, 3).

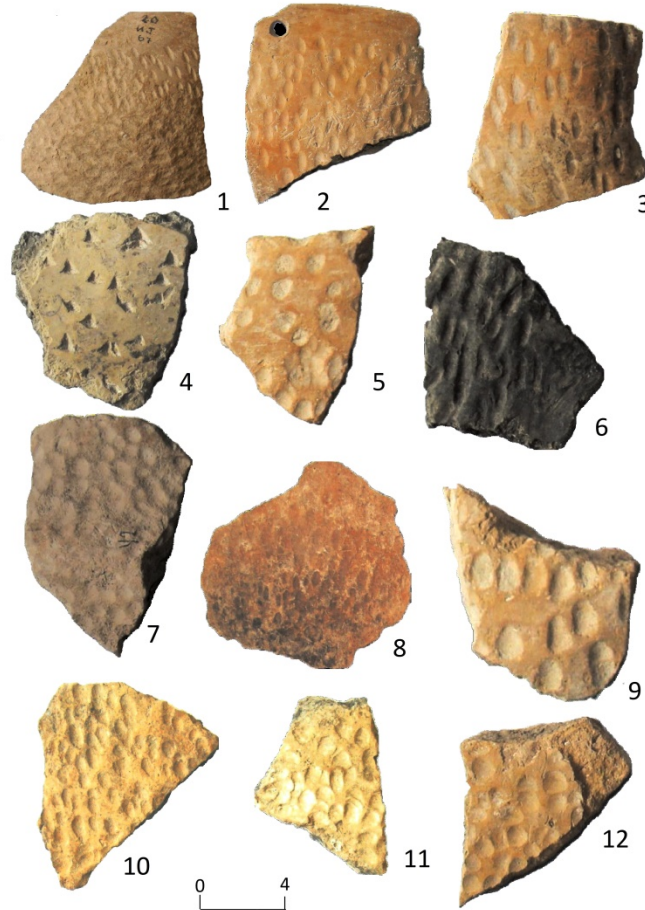


Şəkil 2. İlanlıtəpə. Qırmızı astarlı keramika (Ахундов, 2017).

**Xanlıqtəpə.** Yaşayış yeri Ağcabədi rayonunun Qaraxanbəyli kəndindən 800 m cənub-qərbdə yerləşir. Yaşayış yeri diametri 180 m, hündürlüyü 6 m olan təpə şəklindədir. Yerüstü materiallar qırmızı rəngli, saman qarışıq keramika nümunələrindən ibarətdir. Bəzi nümunələrin, o cümlədən basmanaxışlı keramikanın üzəri qırmızı boya ilə örtülərək cilalanmışdır [3, s. 105, tablo 73].

**Miraşelli.** Yaşayış yeri Ağdam rayonunun Miraşelli kəndi yaxınlığında Xındırıştan-Baş Qər-vənd yolunun sağ tərəfində yerləşir. Yaşayış yeri 4,5 hektar sahəni əhatə edir. Təpənin hündürlüyü 5 m-dir [3, s. 28]. Yaşayış yeri yol çəkildikdən dağıdılmışdır. Dağıntı zamanı yaranan kəsikdə çiy kərpicdən inşa edilmiş tikinti qalıqları izlənmişdir. Aşkar olunan keramika nümunələri Qarabağ Neoliti üçün xarakterikdir [3, s. 133, tablo 101]. Keramika nümunələri qırmızı və qəhvəyi rəngli və cilalıdır (şəkil 1, 1).

**Əfətli I.** Yaşayış yeri Ağcabədi rayonunun Əfətli kəndi yaxınlığında yerləşir. Bu yaşayış yeri diametri 60×85 metr, hündürlüyü 3,5 metr olan uzunsov formalı təpə şəklindədir. Yerüstü materiallar keramika nümunələrindən ibarət olub boz, qırmızı rəngli saman qarışıq və cilasızdır [3, s. 152, tablo 120]. Bu yaşayış yerlərində qırmızı astarlı keramika geniş yayılmışdır. Keramika nümunələri arasında basmanaxışlılar da var (şəkil 1, 5). Kəlbəhüseynli [3, s. 81, tablo 49] Baharlı 1 [3, s. 92, tablo 60], Qəşəlītəpə [3, s. 126, tablo 96] kimi yaşayış yerlərində basmanaxışlılar tapılmasa da xarici səthinə qırmızı boya çəkilənlər çoxdur. Abdal-Əziztəpə [3, s. 38, tablo 6] yaşayış yerində gil qəliblərin tapılması buradakı insanların metallurgiya ilə məşğul olduğunu deməyə imkan verir.

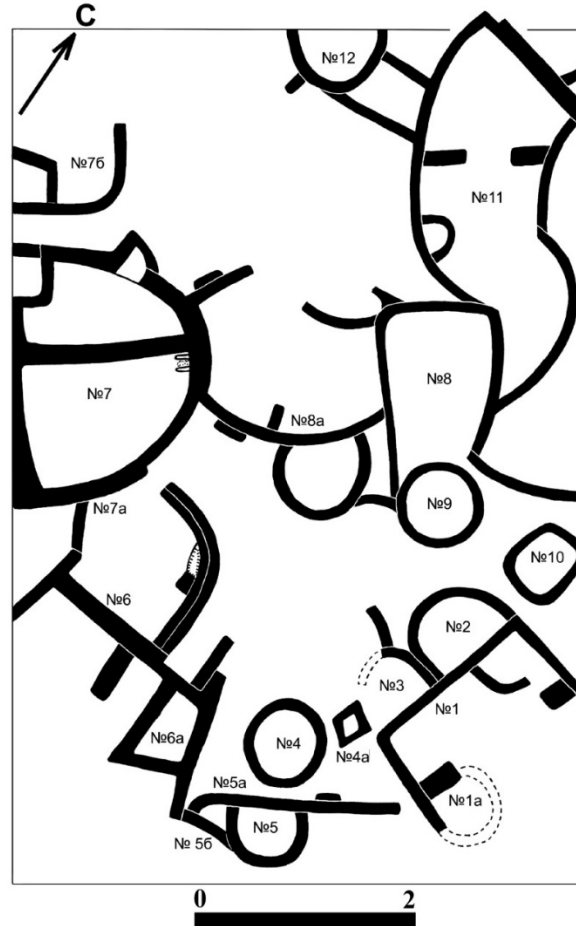


**Şəkil 3.** İlanlıtəpənin basmanaxışlı keramikası (Ахундов, 2017).

Qarabəgim Neolit dövrü yaşayış yerlərinin əksəriyyəti kəşfiyyat xarakterli araşdırmalarla öyrənilmişdir. Yaşayış yerlərinin bir qismi arxeoloji qazıntılarla öyrənilmişdir. Belə yaşayış yerlərindən biri İlanlıtəpədir.

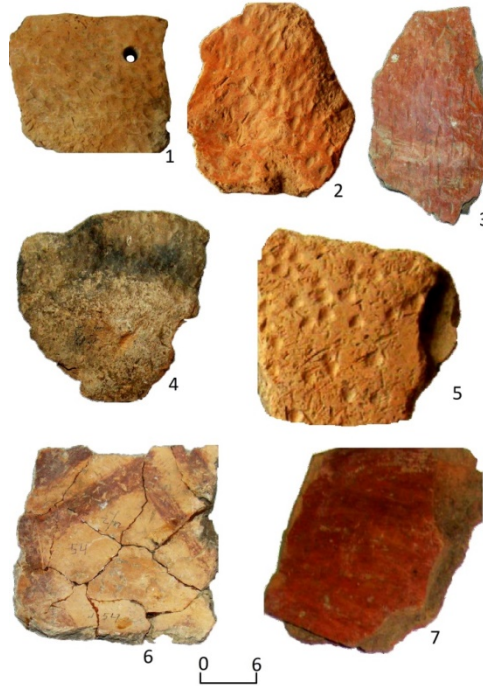
**İlanlıtəpə.** Yaşayış yeri Ağdam rayonunun Orta Qərvənd kəndindən 1 km cənub-şərqdə yerləşir. Bu yaşayış yeri hündürlüyü 1,4-1,5 m, diametri 40 m olan təpə şəklindədir. İlanlıtəpədə yaşayış yerində 1967-1968 illərdə iki qazıntı mövsümü ərzində tədqiq edilmişdir [7, s. 48-50]. 1967-ci ildə yaşayış yerində 12×8 m ölçüdə qazıntı aparılmışdır. 1968-ci ildə bu qazıntının sahəsi genişləndirilmiş və 220 kvadrat metrə çatdırılmışdır. Qazıntı sahəsində mədəni təbəqənin 1,2 m hündürlüyündə olduğu, tikintilərin çiy kərpicdən inşa olunduğu müəyyən olunmuşdur. Dairəvi formalı təsərrüfat tikintilərin döşəməsi gillə suvanmış, bəzi yerlərdə qırmızı biya izlərinə rast gəlinmişdir [7, s. 48-50]. İlanlıtəpədə müxtəlif xarakterli tikintilər aşkar olunmuşdur. Qazıntı zamanı yaşayış yerindən xeyli keramika, obsidian və sümük alətlər aşkar olunmuşdur. Lakin arxeoloji tapıntıların əksə-

riyyəti keramika məmulatından ibarətdir. Keramika nümunələri bitki qarışığı olan gildən hazırlanaraq qırmızı rəngdə bişirilmiş, hər iki üzdən qırmızı boya ilə örtülərək cilalanmışdır (şəkil 2). Qabların kəsiyində boz-qara rəngli təbəqə aydın izlənilir. Keramika nümunələrinin bir qismi basmanaxışlıdır (şəkil 3). Basmanaxışlılar adətən qırmızı rənglidir, lakin onlar arasında qara rənglilər də vardır. Onların bəzisi isə xaricdən qara, daxildən isə qırmızı rəngdədir. Basmanaxışlı nümunələr yaxşı cilalanmışdır. Bu yaşayış yerində antropomorf fiqurlar da tapılmışdır [2, s. 163].



Şəkil 4. İlanlıtəpənin memarlıq tikintiləri (Ахундов, 2017).

**Çalağantəpə.** Yaşayış yeri Ağdam rayonunun Afatlı kəndindən 1 km şimalda yerləşir. Bu yaşayış yeri ölçüsü 70×40m olan uzunsov təpə formasındadır. Yaşayış yerində 1980-1987-ci illərdə [7, s. 50-52; 3, s. 423; 1, s. 152] İ.Nərimanov tərəfindən arxeoloji qazıntılar aparılmışdır. 1980-ci ilə 120 kv. m sahədə arxeoloji qazıntılar aparılmış, 1987-ci ildə qazıntıının sahəsi 324 kv. metrə çatdırılmışdır. Tədqiqat zamanı çiy kərpicdən inşa olunmuş tikintilər, keramika sobaları, təsərrüfat quyuları, müxtəlif keramika nümunələri, obsidian və sümük alətlər aşkar olunmuşdur. Tədqiqat zamanı mədəni təbəqənin 4,3 m qalınlığında olduğu müəyyən olunmuşdur [7, s. 50]. Tədqiqatlar zamanı Çalağantəpə yaşayış yerindən həmçinin 21 qəbir aşkar olunmuşdur. Qəbirlərin bir qrupu kiçik yaşlılara, bir qrupu isə yetkin insanlara aid olmuşdur. Qəbirlərdəki skeletlər bükülü vəziyyətdə dəfn olunmuşdur. Bəzi skeletlər qırmızı oxra ilə boyanmışdır [7, s. 51]. Arxeoloji tədqiqatlar zamanı aşkar olunan arxeoloji materiallar T.Axundov [3, s. 17-904] tərəfindən geniş nəşr edilmişdir. Tapıntıların əksəriyyəti keramika məmulatından ibarətdir. Tədqiqatçıların fikrinə görə onlar saman və boyaq qatılmış gildən hazırlanmışdır. Keramika nümunələri lent üsulu ilə hazırlanmışdır. Onlar qırmızı rəngin müxtəlif tonlarında bişirilmiş və cilalanmışdır.



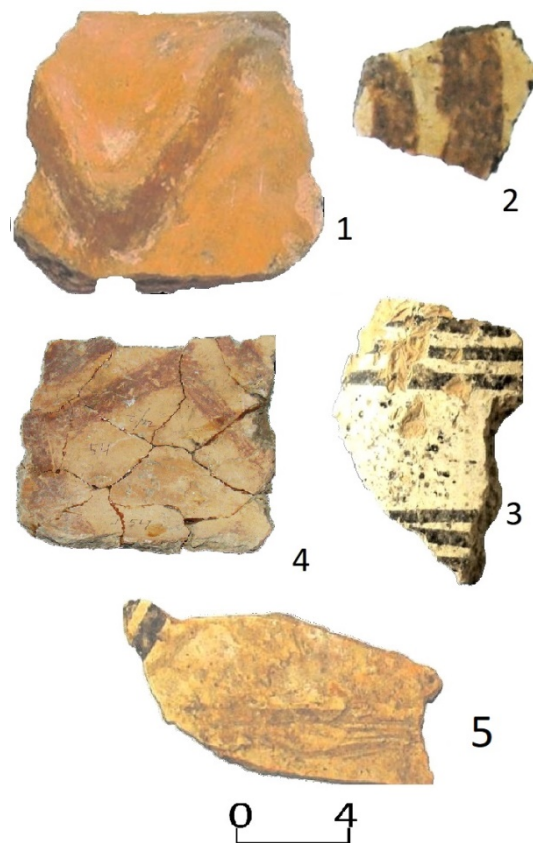
**Şəkil 5.** Çalağantəpənin keramikası 1-5 – basmanaxışlı; 6 – boyanaxışlı; 7 – qırmızıastarlı (Ахундов, 2017).

**Kamiltəpə.** Kamiltəpə yaşayış yeri Ağcabədi rayonunun Kəbirli və Aran kəndlərindən cənubda, Qarasu çayının sol sahilində yerləşir. Yaşayış yeri diametri 20, hündürlüyü 4 m olan təpə şəklindədir [4, s. 281]. Yaşayış yeri 1955-1956-cı illərdə A.A.İyessen və Ö.Ş.İsmizadənin apardığı yerüstü araşdırmalarla öyrənilmişdir [7, s. 41] 2008-ci ildə yaşayış yerində 2×2 m sahədə qazıntı aparılmış, 2009-2011-ci illərdə Azərbaycan-Almaniya arxeoloji ekspedisiyası tərəfindən öyrənilmiş kərpic platformalar aşkar olunmuşdur [5, s. 398]. Kamiltəpənin keramika məmulatı başlıca olaraq saman qarışığı olan gildən hazırlanmışdır. Keramika məmulatı arasında sadə və boyalı keramika var. Keramika məmulatının bəzisi basma ornamentlə naxışlanmışdır [6, s. 38-44, fig. 56; fig. 58]. Kamiltəpə yaşayış yeri karbon analizlərinin nəticələrinə görə e. ə. 5600-5400-cü illər ilə tarixləndirilmişdir [5, s. 398].

**Qarabağ abidələrinin arxitekturası.** Qarabağın Neolit yaşayış yerlərində geniş qazıntı işləri aparılmadığından memarlıq qalıqları Çalağantəpə, İlanlıtəpə və İsmayılbəytəpə yaşayış yerlərində aşkar olunmuşdur. Yaşayış yerlərində dördkünc və dairəvi planlı memarlıq qalıqları aşkar olunmuşdur. İ.H.Nərimanovun fikrinə görə dördkünc formalı evlər çoxluq təşkil etmiş, dördkünc və dairəvi planlı evlərə təsərrüfat tikintiləri də əlavə edilmişdir (şəkil 92). Evlər ölçüsü 30 x 14 x 12 cm olan kərpicdən inşa olunmuş, bəzi evlərin döşəməsi və divarlarına qırmızı və portağal rəngli boya çəkilmişdir [7, s. 48, 90; 3, s. 167-170]. Qazıntı zamanı evlərdən obsidian özəklər, daş və sümük alətlər, keramika aşkar olunmuşdur.

Çalağantəpə yaşayış yerinin üst təbəqəsində diametri 3 m olan, bir-birinə bitişik dairəvi evlər aşkar olunmuşdur. İ.H.Nərimanov 3,3 m dərinlikdən başlayaraq diametri 5,5 m olan tikintilərin meydana çıxdığını yazmışdır. Evlər saman qarışığı olan kərpiclə inşa edilmiş, evlərin döşəməsinə təsərrüfat küpləri basdırılmışdır. Döşəmə palçıqla suvanmış və həsirlə örtülmüşdür. Döşəmənin üzərində yanmış taxıl dənələri, keramika, heyvan sümükləri, alətlər, o sıradan dən daşları aşkar olunmuşdur. Araşdırmalar yaşayış üçün istifadə olunan evlərin təmir edilərək yenidən təsərrüfat məqsədi ilə istifadə deməyə imkan verir. Bəzi evlərin döşəməsi sarı rəngli palçıqla suvanmış, bəzilərinin isə döşəməsinə qırmızı boya çəkilmişdir [3, s. 433-445]. Evlərin içərisindəki ocaqlar divara birləşik şəkildə olmuşdur. Evlərin divarlarında təkrar suvama və boyama izlərinə də rastlanır ki, bu da onla-

rın tez-tez təmir edildiyini göstərir. Çünki kərpicdən inşa edilən evlər dayanıqsız olduğu üçün tez dağılırdı. Çalağantəpədəki 26 №-li evin içərisi bəyaz kirəclə palçıqla suvandıqdan sonra qırmızı rəng çəkilmiş, həsirlə örtülmüşdür. Bu evin sitayiş mərkəzi olduğu düşünülmüşdür [7, s. 50-51]. İ.H.Nərimanov obsidian alətlərdən geniş istifadə olunduğunu yazmışdır. Çalağantəpə qazıntılarını geniş şəkildə nəşr etdirən T.Axundov bu yaşayış yeridə dairəvi formalı yarımqazmaların da olduğunu yazmışdır. Yarımqazmaların diametri 2-2,5 m olmuş, divarları və döşəməsi palçıqla suvanmış, bəzilərinin divarına qırmızı rəngli boya çəkilmişdir [3, s. 445-447]. T.Axundov çuxurların və keramika sobalarının olmasından da bəhs etmişdir [3, s. 449-459]. Evlərin döşəməsinin altında böyük və uşaqlara aid məzarlar aşkar olunmuşdur. Dəfn sırasında ölümlərin qırmızı rənglə boyanması və həsirlə bükülməsi adətinin olduğu təsbit edilmişdir [7, s. 52].



**Şəkil 6.** Qarabağın boyalı keramikası: 1 – İlanlıtəpə; 2 – Küllütəpə; 3 – Kültəpə; 4 – Çalağantəpə; 5 – Tere (Axundov, 2017).

İlanlıtəpə üçün dairəvi, yarım dairəvi və dördkünc formalı arxitektura xarakterik olmuşdur (şəkil 4). Ancaq dairəvi və yarım dairəvi formalı evlər üstünlük təşkil edir. Evlərin döşəməsi saman qarışıq gillə suvanmışdır [3, s. 165]. Tikintilər bir-birinə birləşik şəkildə inşa edilmiş, onlar arasında boş sahələr qalmışdır. Tikintilər bir, bəzən isə iki sıra kərpiclə inşa edilmişdir. Lakin tikintilərdə kərpicdən başqa möhrədən də istifadə olduğu təsbit olunmuşdur. Evlərin içərisində keramika, obsidian və daşdan hazırlanmış alətlər aşkar olunmuşdur. Buradakı 4 nömrəli tikintinin içərisində aşkar olunan dən daşının üzərində qırmızı boya izlərinə rast gəlinmişdir. Bəzi tikintilərin içərisində taxıl dənlərinin olduğu da müəyyən edilmişdir [3, s. 167]. Evlərin içərisindən alətlərin və müxtəlif məişət qalıqlarının tapılması insanların evlərin içərisində də əmək fəaliyyəti ilə məşğul olduğunu göstərir.

İsmayılbəytəpə yaşayış yerinin memarlıq qalıqları müxtəlif tiplidir. Yaşayış yerinin ən altdakı III və IV tikinti qatlarında aparılan arxeoloji qazıntılar nəticəsində çiy kərpicdən inşa edilmiş dördkünc formalı [1, s. 172, şəkil. 8, şəkil 10], üstə yerləşən I və II tikinti qatlarında isə dördkünc və dairəvi formalı evlərin qalıqları aşkar olunmuşdur. Arxeoloji qazıntılar zamanı IV tikinti qatında yaşayış yerinin kərpicdən inşa edilmiş müdafiə divarı ilə əhatə olunduğu müəyyənləşdirilmişdir. Tədqiqatçı X.Alməmmədov fikrinə görə, müdafiə divarından kənarda yerləşən dördkünc formalı evlər təsərrüfat məqsədilə istifadə edilmişdir [1, s. 157]. Evlərin döşəməsi və divarları palçıqla suvanmışdır. Dairəvi planlı tikintilərdən birinin döşəməsinə təsərrüfat küpü basdırılmışdı. Bəzi yerlərdə döşəmənin qırmızı rənglə boyandığı müəyyən edilmişdir [1, s. 154-160]. Evlərdən birinin içərisində döşəməyə basdırılmış skelet qalıqları da aşkar olunmuşdur. Skelet qalıqlarının üzərində yanma izlərinin olduğu müəyyən edilmişdir. Dairəvi planlı digər evin də içərisində döşəməyə basdırılmış təsərrüfat küpləri və uşaq skeleti aşkar olunmuşdur [1, s. 155-156]. X.Alməmmədov İsmayılbəytəpədə dördkünc formalı tikintilərin çox olduğunu söyləmişdir [1, s. 159]. Ümumi olaraq götürüldükdə, Qarabağ yaşayış yerləri üçün yarımqazmaların, dairəvi və dördkünc formalı olduğunu demək olar. Araşdırmalar göstərir ki, evlərin hər biri içərisində küpü, ocağı və əmək alətləri olan ayrıca təsərrüfat kompleksi olmuşdur. Evlərdən nukleusların tapılması da insanların evdə təsərrüfat fəaliyyəti ilə məşğul olduğunu göstərir. Qeyd etmək lazımdır ki, yarımqazmalar, dairəvi və dördkünc tikintilər Kültəpə mədəniyyəti və Şomutəpə mədəniyyəti üçün xarakterik olmuşdur. Qarabağ bölgəsinin memarlığında Neolit dövrünün sonuna yaxın dördkünc formalı evlərdən geniş şəkildə istifadə edilmişdir. Bu xüsusiyyət Erkən Eneolit dövründə də izlənmişdir. Naxçıvantəpə sakinləri e.ə. VI minilliyin sonunda ilk dəfə dairəvi və dördkünc formalı yarımqazma evlərdən istifadə etmişdir.

**Qarabağ yaşayış yerlərinin keramikası.** Qarabağ yaşayış yerlərindən əldə edilən tapıntıların çoxunu keramika məmulatı təşkil edir. Ümumiyyətlə, keramika saman qatqısı olan gildən hazırlanmış və qırmızı rəngin müxtəlif tonlarında bişirilmiş, onların üzərinə qırmızı, krem və qəhvə rəngli boya çəkilərək yaxşı cilalanmışdır. T.Axundov qeyd etmişdir ki, Çalağantəpə keramikasının hazırlanmasında qırmızı boyanın qatqı maddəsi kimi istifadə olunmuşdur [2, s. 485]. Keramika nümunələri yastı oturaqlıdır. Bəzi keramika nümunələrinin oturağında hörmə izlərinə rast gəlinmişdir. Boz rənglilər az saydadır. Çalağantəpə keramikasında qulplar yoxdur, yalnız bəzi hallarda yastı qulpşəkilli çıxıntılara rast gəlinir. Keramika nümunələri müxtəlif tipli qabların parçaları şəklindədir. Keramika nümunələri başlıca olaraq boyasızdır. Ancaq bəzi keramika nümunələrinin üzəri qırmızı boya ilə örtülmüşdür. Qırmızı boya bəzən qabların xarici səthinə, bəzən isə hər iki üzünə çəkilmişdir. Bir qrup keramikanın xarici səthi qırmızı boya ilə örtüldükdən sonra yaxşı cilalanmışdır. Bu yaşayış yerində yalnız dörd boyalı nümunəyə rast gəlinmişdir [3, s. 573]. Bu nümunələr hazırlanma texnikasına görə sadə keramika ilə eyni xüsusiyyətlərə malikdir. Çalağantəpədən aşkar olunan keramika nümunələrinin bir qrupunun xarici səthi basmanaxışlıdır. Naxışlar müxtəlif üsullarla vurulmuş, barmaq basqısı və müəyyən alətlərin basqılarından ibarətdir. Basmanaxışlıların da bəzisi qırmızı boya ilə örtülmüşdür. Onların bəziləri yüngülcə cilalanmış, bəziləri isə cilasızdır (şəkil 5).

İlanlıtəpə keramikasının bir qisminə saman qarışığı azdır. Bu tip keramika incə divarlı olub keyfiyyətli bişirilmişdir [3, s. 177]. X.Alməmmədov İsmayılbəytəpədə basmanaxışlı və qırmızı astarlı keramikanın çox olduğunu söyləmişdir [1, s. 160]. İlanlı Təpədəki basmanaxışlıların bir qrupu arxaik olması ilə fərqlənir.

Qarabağ yaşayış yerlərinin keramikası arasında basmanaxışlılar diqqət çəkməkdədir. İlanlıtəpə yaşayış yerində xüsusilə basmanaxışlıların müxtəlif tipləri aşkar olunmuşdur (şəkil 2). İlanlıtəpədə basmanaxışlı bəzi keramika nümunələri boz və qara rəngdədir. Onların bəzisinin xarici səthi qırmızı boya ilə örtülərək cilalanmışdır (şəkil 2). Az sayda basmanaxışlılar Gəncə qrupuna aid olan Göytəpə yaşayış yerində də vardır. Qarabağ yaşayış yerlərində, o sıradan İlanlıtəpədə keramikanın bəziləri bəzəmə baxımından Dalmatəpə və Naxçıvantəpə keramikasından fərqlidir. Naxışlar küt uclu alətlə keramikanın cilalanmış səthinə vurulmuşdur. Ancaq ümumi olaraq baxıldığında İlanlıtəpə

pədə Dalma Təpə tipli basmanaxışlıların tam bənzərləri də aşkar olunmuşdur. Söyləyə bilərik ki, Azərbaycanda e. ə. VI minilliyin ortalarına doğru ortaya çıxan basmanaxışlılar ilk başda fərqli özəlliklər daşısa da, e. ə. VI minilliyin sonlarına doğru Dalmatəpə keramikası üçün xarakterik olan xüsusiyyətlərə sahib olmuşdur. İlanlıtəpə və Naxçıvantəpənin Son Neolit təbəqəsindən aşkar olunan basmanaxışlılar belə bir inkişaf prosesinin olduğunu təsdiq edir.

Cədvəl

**Qarabağ yaşayış yerlərindən alınan karbon nümunələrin analiz nəticələri**

№	Sampl ID	Sample	Radiocarbon Age (BP)	$\delta^{13}C$ (‰)	Date BC (95,4%)
1	Göy tepe	LAAA-141125	6385± 30	-32.9 ± 0.4	5486-5391BC
2	Göy tepe	LAAA-120067	6610 ± 30	-32.1 ± 0.3	5617-5490BC
3.	İsmayılbey tepe	R3	6700±80	-19.1±0.5	5730-5450 BC
	İsmayılbey tepe	R5	6650±80	-30.1±0.5	5710-5480 BC

Qarabağ yaşayış yerlərində üzərinə sarı, ya da qırmızı boya çəkilmiş keramika çox tapılsa da boya naxışlılar az saydadır (şəkil 6). Boya naxışlılar bir nümunə ilə Küllütəpə [2, s. 188], İlanlıtəpə [3, s. 357, tablo 227, 1] və Çalağantəpədən [3, s. 764, tablo 379] bəllidir. Kamiltəpə yaşayış yerində çox sayda aşkar olunan boyalı keramika sarı fon üzərinə qara rəng ilə naxışlanmışdır [6, p. 41-44, fig. 48, fig. 49, fig. 53-55]. Mil düzündə aparılan kəşfiyyat araşdırmaları zamanı keramikanın qırmızı, ya da krem rəngli kirəmiti üzərinə qara rəng ilə naxışlanmış parçalar aşkar olunmuşdur. Naxışlar əsasən şəvron və torşəkilli olub qırmızı, ya da krem rəngli fon üzərinə çəkilmişdir [6, p. 139, fig. 175, fig. 177, fig. 179]. Bu tip naxışlar Azərbaycanın Muğan bölgəsində, Əliköməktəpəsi yaşayış yerindən də aşkar olunmuşdur [7, s. 126]. R.Munçayev Mil və Muğan boyalıların Təpə Guran boyalıları ilə bənzər olduğuna diqqət çəkərək, boyalı keramikanın Cənubi Qafqaza İran Azərbaycanından yayıla biləcəyini ehtimal etmişsə də Cənubi Qafqaz boyalıların və basmanaxışlıların mənşəyi ilə bağlı dəqiq bir fikir söyləməmişdir. Ancaq Naxçıvantəpədə əldə edilən tapıntılar bu məsələni yənidən ələ almağa imkan vermişdir.

**Nəticə.** Arxeoloji araşdırmalar göstərir ki, Qarabağın Neolit abidələri başlıca olaraq sadə keramika məmulatı ilə xarakterizə olunur. Keramika məmulatının bir qismi qırmızı boya ilə örtülərək cilalanmışdır. Bu tip keramika Urmiya hövzəsinin Neolit və Eneolit dövrü abidələri üçün xarakterikdir. Lakin Aran Qarabağın Neolit yaşayış yerlərində yayılan basma naxışlı keramika Yaxın Şərqi Neolit abidələrindən aşkar olunmamışdır. Bu tip keramika yalnız Urmiya hövzəsi və Naxçıvanın Dalmatəpə mədəniyyətinə məxsus abidələrindən məlumdur. Dalmatəpə mədəniyyətinin mənşəcə Aran Qarabağın Neolit abidələri ilə bağlı olduğu heç bir şübhə doğurmur.

## ƏDƏBİYYAT

1. Alməmmədov X. Cənubi Qafqaz Neolitində yeni sosial-mədəni məkanın – Qarabağın erkən oturaq əkinçi mədəniyyətinin təşəkkülü // Azərbaycan arxeologiyası, 2018, c. 21, № 1, s. 152-176.
2. Alməmmədov X. Qarabağın arxeoloji abidələri toplusu. Bakı: Çap Art, 2016, 448 s.
3. Ахундов Т. У истоков Кавказской цивилизации Гарабагского неолита. Баку: Афполиграф, 2017, 916 с.
4. Əliyev T., Helving B. Kamiltəpə Eneolit yaşayış məskənində arxeoloji tədqiqatlar. Azərbaycanda

- arxeoloji tədqiqatlar 2009. Bakı: Xəzər Universiteti, 2010, s. 281-286.
5. Helwing B., Aliyev T. Excavations in the Mil Plain Sites, 2012-2014 / B.Helwing, T.Aliyev, B.Lyonnet, Guliyev F., Hansen S., & G.Mirtskhulava (Eds.) / The Kura Project. New Research on the Prehistory of the Southern Caucasus, 2017, pp. 11-43.
  6. Lyonnet B., Guliyev F., Helwing, B., Aliyev T., Hansen S., Mirtskhulava G. Ancient Kura 2010-2011: The first two seasons of joint field work in the Southern Caucasus // AMIT, 2012, v. 44, pp. 1-190.
  7. Нариманов И.Г. Культура древнейшего земледельческо-скотоводческого населения Азербайджана. Баку: ЭЛМ, 1987.

*AMEA Naxçıvan Bölməsi*

*E-mail: elmarbakhshaliyev@gmail.com*

**Elmar Bakhshaliyev**

### **CERAMICS WITH IMPRESSION ORNAMENTS IN THE ARCHAEOLOGICAL SITES OF THE MIL STEPPE AND KARABAKH**

The study of ceramics found in the Neolithic settlements of Karabakh, especially impression ceramics, shows that the origin of this type of ceramics, characteristic of the Dalmatian culture, which began to form in the 5th millennium BC, can be clearly traced in the monuments of Aran Karabakh and Nakhchivan. As a result of the research carried out in Ilanlitepe, Chalagantepe, Ismailbeytepe and other settlements, both round and rectangular architectural remains, examples of red engobed and polished ceramics, relief ceramics, obsidian and bone tools, as well as clay forms related to metallurgy, were discovered. As a result of the research, it was established that the red engobe ceramics, widespread in the monuments of Karabakh, as well as ceramics with impression ornaments, having common features with the ceramics of Dalmatepe, reflect the specifics of the Neolithic culture of the region. Although the obtained materials are parallel to the Neolithic cultural features of the Urmia basin, the fact that the area of mass distribution of ceramics with relief patterns is limited mainly to Aran Karabakh shows that this region played an important role in the emergence and development of the Dalmatepe culture. Thus, a systematic study of the monuments of Karabakh and Nakhchivan showed that the cultural processes that took place in the region in the 6th millennium BC make it possible to trace the conditions and processes of the formation and spread of the Dalmatepe culture.

**Keywords:** *Karabakh, Nakhchivan, Dalmatepe, Neolithic period, ceramics with impression ornaments.*

**Эльмар Бахшалиев**

### **КЕРАМИКА С ТИСНЕННЫМ ОРНАМЕНТОМ В АРХЕОЛОГИЧЕСКИХ ПАМЯТНИКАХ МИЛСКОЙ СТЕПИ И КАРАБАХА**

Изучение керамики, обнаруженной в поселениях эпохи неолита Карабаха, особенно тисненой керамики, показывает, что происхождение этого типа керамики, характерной для далматепинской культуры, которая начала формироваться в V тысячелетии до н.э., можно четко проследить в памятниках Аранского Карабаха и Нахчывана. В результате исследований, проведенных в Иланлытепе, Чалагантепе, Исмаилбейтепе и других поселениях, были обнаружены как круглые, так и прямоугольные архитектурные остатки, образцы красной

ангобированной и полированной керамики, рельефная керамика, обсидиановые и костяные орудия, а также глиняные формы, имеющие отношение к металлургии. В результате исследований установлено, что красная ангобированная керамика, широко распространенная в памятниках Карабаха, а также керамика с тисненым орнаментом, имеющая общие черты с керамикой Далматепе, отражают специфику неолитической культуры региона. Хотя полученные материалы параллельны неолитическим культурным особенностям бассейна Урмии, тот факт, что ареал массового распространения керамики с рельефным узором ограничивается в основном Аранским Карабахом, показывает, что этот регион сыграл важную роль в возникновении и развитии культуры Далматепе. Таким образом, систематическое изучение памятников Карабаха и Нахчывана показало, что культурные процессы, происходившие в регионе в VI тысячелетии до н. э. позволяют проследить условия и процессы формирования и распространения культуры Далматепе.

**Ключевые слова:** *Карабах, Нахчыван, Далматепе, период неолита, керамика с тисненым орнаментом.*

*(Tarix elmləri doktoru, professor Abbas Seyidov tərəfindən təqdim edilmişdir)*

**Daxilolma tarixi: İlkin variant 12.09.2025**

**Son variant 15.10.2025**