

UOT 72.03

Ляйля Рахимжан

*кандидат архитектуры, ассоциированный профессор
Казахская Главная Архитектурно-строительная Академия
(Казахстан)*

lr-design@yandex.ru

ТИМУРИДСКАЯ АРХИТЕКТУРА В ИРАНЕ

Аннотация. В статье рассматривается появление Тимуридской портално-купольной архитектуры в стиле степной туранской архитектуры. Однако в литературе она называется арабской, мусульманской, иранской и т.д., хотя сам Тимур называл себя правителем Турана. В истории мусульманской архитектуры период Тимуридов является важным этапом. В Иране в настоящее время находится много портално-купольных сооружений с минаретами эпохи Тимура. Схожесть градостроительных принципов в организации площадей в резиденциях Шаха Аббаса в Исфахане и Тимура в Самарканде подчёркивает тесную связь архитектурных школ Ирана и Турана.

Ключевые слова: эпоха Тимуридов, Туран, Иран, портално-купольные сооружения, тимуридская архитектура.

Введение. Тимур (1336-1405) основал империю Тимуридов, включавшее современный Иран, Кавказ, Месопотамию, Афганистан, большую часть Средней Азии, а также части современного Пакистана, Индии, Сирии. Историк Тимуридов, Шараф ад-дин Али Йазди отмечал, что название страны Амир Тимура было Туран [1].



Рис. 1. Портрет Тимура, находящийся в британской библиотеке, на котором отчётливо видны тюркские черты внешности Тимура.

В Карсакпайской надписи 1391 года (в горах Улытау, Казахстан), сделанной на чагатайском языке, Тимур приказал выбить на камне название своего государства: Туран. Надпись гласила: «...султан Турана Тимур-бек поднялся с тремя сотнями тысяч войска за ислам на болгарского хана Тохтамыш-хана...» [2, 3]. Рядом был возведён обелиск, который не сохранился, но его можно видеть на средневековой каталунской карте. Камень был обнаружен в 1935 году казахстанским учёным К.Сатпаевым на сопке Алтыншоки (Золотая сопка) в Казахстане, в 1936 году его перевезли в Эрмитаж для изучения. В 1940 году был опубликован перевод надписи профессором И.Пеппе и академиком А.Маргулан. Камень в настоящее время хранится в Государственном Эрмитаже (Санкт-Петербург).

В Западной Европе Тамерлана называли не как иначе, как императором Тартарии, а то и Скифии. По словам Жерара Шальяна, Тимур, будучи мусульманином тюрком, считал себя наследником Чингисхана [4]. По словам Беатрис Форбс Манц: «в своей официальной переписке Тимур на протяжении всей жизни продолжал изображать себя как восстановителя прав Чингизидов. Он оправдывал свои иранские, мамлюкские и османские кампании как восстановление законного монгольского контроля над землями, захваченными узурпаторами» [5]. К концу своего правления Тимур получил контроль над всеми бывшими землями Чагатайского улуса, бывших территорий государства Хулагуидов в Иране и отдельными территориями Золотой Орды.

Изложение основного материала. Непобедимый полководец, широко известен как один из величайших военачальников и тактиков в истории, также считается великим покровителем искусства и архитектуры. Одним из самых ранних архитектурных сооружений Тимура является портално-купольный комплекс мечети – мавзолея Ходжа Ахмеда Яссави в Туркестанской области Казахстана (рис. 2). Здание было возведено в XIV веке на месте погребения тюркского поэта и основателя суфийского ордена Ходжи Ахмеда Яссави, имевшего большой авторитет среди мусульман региона и оказавшего значительное влияние на ислам в Средней Азии. Первоначальный его мавзолей был построен тюркской династией караханидов в XII веке в стиле степной портално-купольной архитектуры (рис.3). На рис. 4 (а,б,в) приведены примеры более ранних портално-купольных мавзолеев в Казахстане, возведенных до строительства комплекса Ходжа Ахмеда Яссави. Мавзолеи сыновей Чингиз-хана, построенные в Центральном Казахстане в XIII–XIV вв., также являются портално-купольными. В качестве примера на рис. 4 (а,б) приведен мавзолей старшего сына Чингизхана – Жошы-хана – основателя Золотой Орды, прародителя казахских ханов и султанов. Эти туранские традиции своих предков и развил Тимур в своей архитектуре.

Историки полагают, что Тамерлан сам принял личное участие в составлении проекта для будущего комплекса мечети – мавзолея Ходжа Ахмеда Яссави, давал инструкции его строителям, определял размеры здания, снабжал рекомендациями по декору и внутреннему убранству [6].

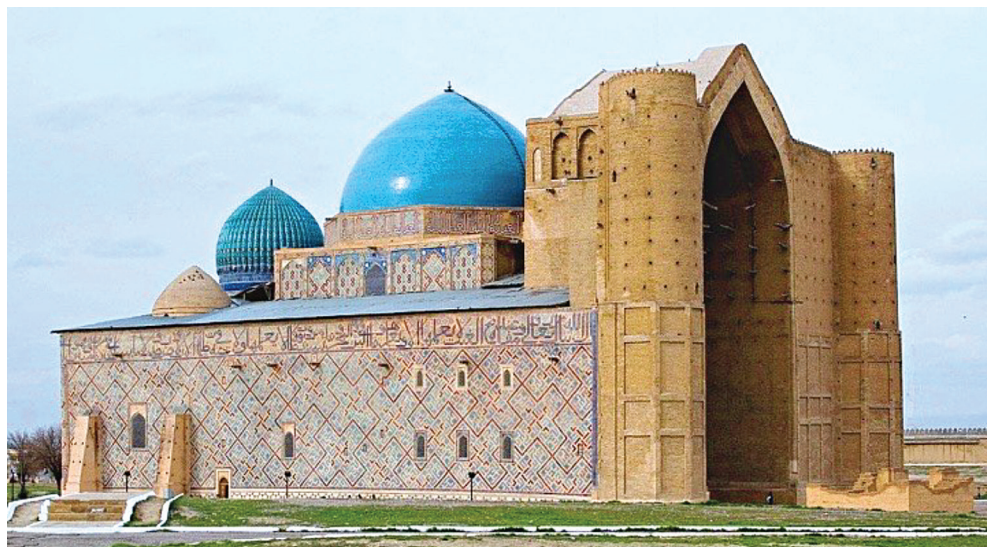


Рис. 2. Архитектурный комплекс XIV века мечети-мавзолея Ходжа Ахмеда Яссави в г. Яссы (Туркестан, Казахстан).

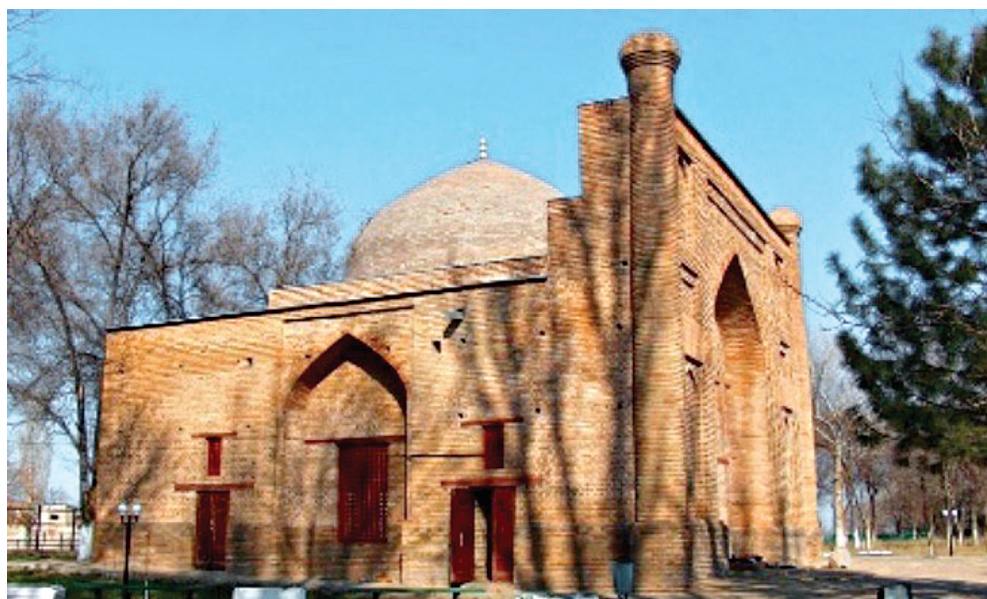


Рис. 3. Мавзолей Карахана (XI в. Тараз, Казахстан).



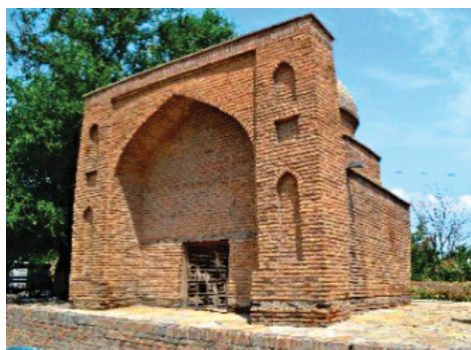
4 а



б



в



г

Рис. 4. Степные портално-купольные мавзолей: а, б) мавзолей Жошы-хана – старшего сына Чингиз хана. в) мавзолей Бабаджи Хатун. г) мавзолей Карашаш Ана.



Рис. 5. 3D - изображение площади Регистан в Самарканде.

Тимур, как великий покровитель искусства и архитектуры, развивает эту архитектуру во всех своих владениях. Она была исходной для сложения зодчества трёх новообразованных государств в XVI–XVIII веках в Средней Азии, Индии и Иране, в которых наблюдался ряд общих тенденций развития. Основные принципы центрально-азиатской архитектуры, развитые Тимуром и его потомками – это портално-купольные сооружения с минаретами на стилобате (рис.5).

Тимур и его потомки были приверженцами суфиев, поэтому развитие архитектурных традиций, начатые Тимуром на комплексе суфийского поэта Ходжа Ахмеда Яссави, наблюдается во всех провинциях Центральной Азии и Среднего Востока, которыми они владели. О важности духовных традиций суфиев говорит миниатюра средневекового художника Бичитрана.



Рис. 6. «Джахангир предпочитает суфийского шейха королю».

Эта акварель начала XVII века из двора Великих Моголов Джахангира, принадлежит художественной галерее Фрира. Великий индийский художник Бичитр подчеркивает важность потусторонних ценностей в этой прославленной картине: «Некоторые из лучших художников в истории взяли за правило напоминать своим богатым покровителям о важности духовных ценностей. Объектом пристального внимания Джахангира – является суфийский шейх Хусейн, которому он передает книгу. Король Англии Джеймс I сидит ниже. Джахангир, несмотря на всю свою огромную мирскую власть знал, что имеет значение. Молодой Бичитр (внизу слева), похоже, держит картину, выставленную на восхищение императора. Но даже искусство, оказывается, не способно отвлечь духовно настроенного императора» [10]. Так в империи Тимура развиваются суфийские учения, значительное повлиявшие на ислам, и, соответственно, на архитектуру в целом.

Согласно исторической периодизации в развитии исламского искусства в Иране и Средней Азии, существует несколько этапов. Один из важных этапов в истории мусульманской архитектуры – период Тимуридов. В настоящее время в Иране находится очень много архитектурных памятников эпохи Тимуридов. Тимуридская архитектура в Иране – одна из важнейших составных частей богатого исламского искусства. Мир, созданный Тимуром, и продолжаемый его династией, стимулировал экономическое процветание, которое, в свою очередь, вдохновило строительство бесчисленных тимуридских структур повсюду в Иране, Средней Азии, Индии. С Индией, где потомки Тимура – Великие Моголы, развили портално-купольную архитектуру, Иран имел дружеские отношения. Об этой тесной дружбе между Императором Индии Джахангира и Шахом Аббаса Ирана говорит аллегорическая картина на рис. 6. На фоне солнечно-лунного диска Джахангир обнимает шаха Ирана Аббаса. На земном шаре они стоят каждый на своём животном: Джахангир – это сильный лев, Иран же в лице Аббаса является послушной овцой.

Средние века были непростым временем для Ирана. Желание поддерживать дипломатические отношения с Акбаром имелось у шаха Аббаса еще во времена, когда последний был принцем. Аббас мирза, еще будучи правителем Хорасана, как указывает иранский историк Н. Фалсафи, попав в затруднительное положение, пытался получить поддержку у императора Индии (рис.7,8).

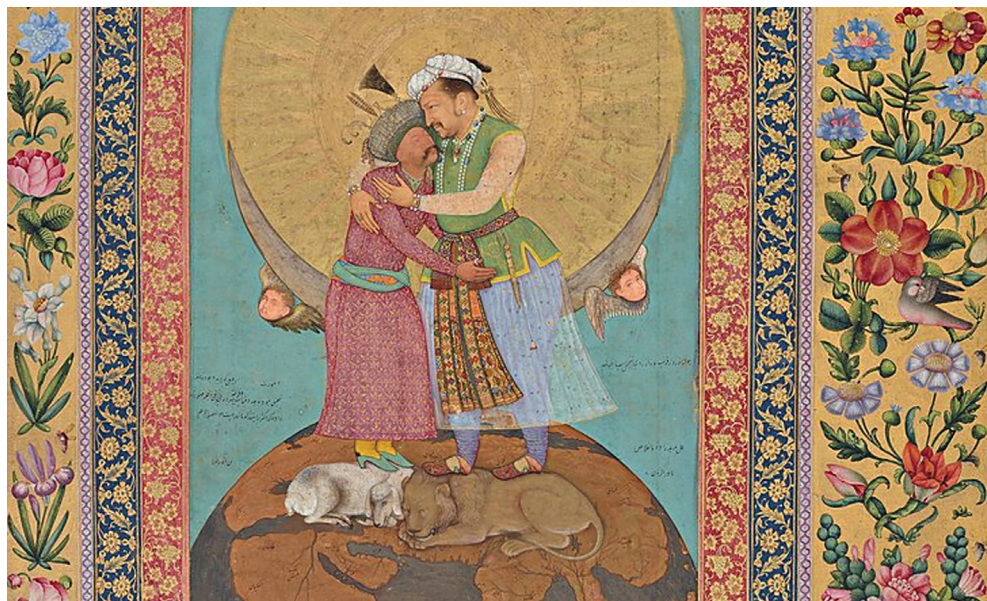


Рис. 7. Аллегорическая картина дружбы Императора Джахангира и Шаха Аббаса.

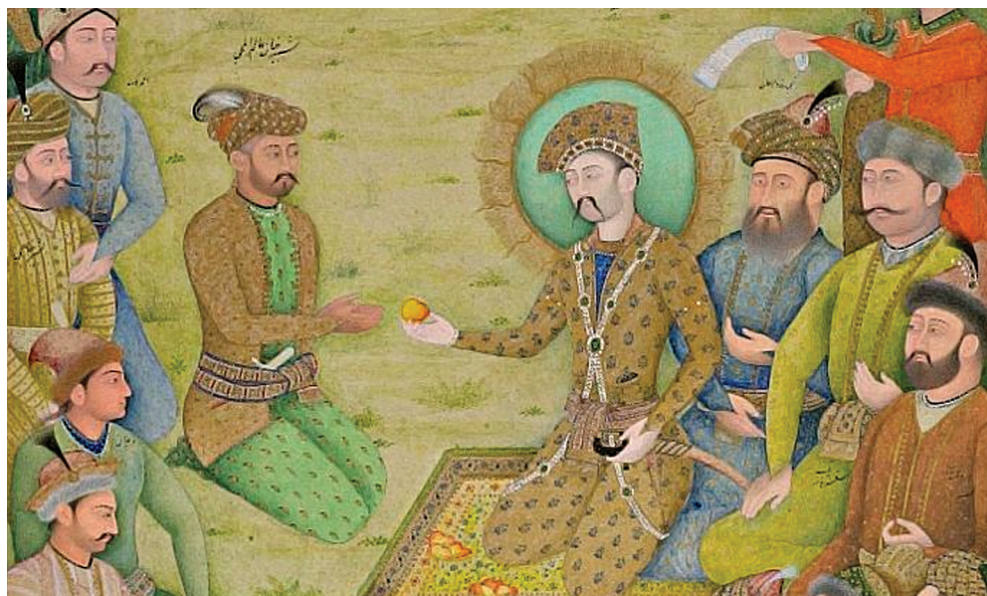


Рис. 8. Фрагмент миниатюры: Шах Аббас Великий принимает посла Великих Моголов Хана Алама в 1618 году

В XIV в. начинается новый этап развития иранской архитектуры, строятся грандиозные сооружения с большим молитвенным залом, перекрытым куполом, а также порталом со стороны входа. Таковы мечети в Верамине и Нетензе (обе построены в начале XIV в.), в Кермане (1349) и других городах. В XIV–XV вв. растет число портално-купольных мавзолеев, воздвигнутых для потомков шиитских имамов (имам-заде), например мавзолеев в Тусе (XIV в.).

Мешхед (рис.9) – город, административный центр северо-восточной иранской провинции Хорасан. Самый интересный и важный памятник Мешхеда – огромный комплекс зданий вокруг усыпальницы имама (астан-и кудс-и разави, «чертог святости Ризы», «святой чертог Ризы»), который сооружался в значительной своей части при Тимуридах, Сефевидах, Надир-шахе Афшаре.



Рис. 9. Мешхед.

Мешхед сегодня – главное святое место Ирана, один из основных центров мусульманского богословия и изучения ислама [12]. Там имеется Мечеть Гаухар-Шад (рис.10). Некоторые путешественники считали мечеть Гаухар-Шад лучшей мечетью Ирана. Гаухаршад бегим была представительницей тюркской аристократии и женой правившего в Герате тимурида Шахруха, младшего сына эмира Тимура [13]. Гаухаршад играла важную роль в истории Тимуридов. Она и её муж своим щедрым патронажем ис-

куств привлекали ко двору известных художников, архитекторов, философов и поэтов. По приказу Гаухаршадбегим был построен архитектурный комплекс в Герате, включавший в себя мечеть, медресе, мавзолей, построенные в стиле портално-купольной Тимуридской архитектуры в Мешхеде.



Рис. 10. Архитектурный комплекс Гаухар-Шад.



Рис. 11. Соборная мечеть (Месджед-Джаме) в Иране.



Рис. 12. Площадь Регистан в Самарканде. XVII в.

Соборная (Пятничная) мечеть (Месджеде-Джаме) в Исфахане. Мечеть, в которой мусульмане традиционно собираются по пятницам на общую молитву, всегда играла важнейшую роль в жизни города. Эта мечеть, пусть и не столь привлекательная, как сооружения на Нагше-Джахан, несомненно, является древнейшей в Исфахане (старейшие части сооружения датируются 908–932 гг., новейшие – XVII в.) и остается центром духовной жизни города. Здесь можно проследить за тем, как строились и украшались мечети на протяжении всей иранской истории – каждая эпоха оставила тут свой след: Буиды, Сельджуки, Ильханиды, Тимуриды, Сефевиды. Кстати, Сельджуки, Ильханиды, Тимуриды – это тюркские племена с Центральной Азии. Схожесть градостроительных принципов в организации площадей в резиденциях Шаха Аббаса в Исфахане и Тимура в Самарканде наглядно представляет единство тимуридской архитектуры (рис.11,12).

Заключение. Тимуридская архитектура – вершина исламского искусства. Возможно, поэтому она называется арабской, иранской, исламской, мусульманской. Но её не называли туранской, тюркской, степной. Это было связано с тем, что в советские времена существовал запрет на изучение и публикации тюркской культуры. Поэтому в настоящей статье раскрывается тюркское, туранское происхождение тимуридской архитектуры. Тимур, развивает эту архитектуру во всех своих владениях. Основные архитектурные принципы, развитые Тимуром и его потомками – это портално-купольные сооружения с минаретами на стилобате. Современная мусульманская архитектура продолжает, выработанные традиции портално-купольных сооружений Тимуридской архитектуры, и сегодня.

ЛИТЕРАТУРА

1. Шараф ад-Дин Али Йазди. Зафар-наме. Книга побед Амира Тимура. – Ташкент, 2008. – с. 254.
2. Средневековые исторические источники Востока и Запада. Надпись Тимура 1391 года.
3. <https://www.vostlit.info/Texts/Dokumenty/Zolotoord/XIV/1380-1400/Timur/frametext.htm>.
4. Григорьев А. П., Телицин Н. Н., Фролова О. Б. Надпись Тимура 1391 года. // *Историография и источниковедение истории стран Азии и Африки*. Вып. XXI. – СПб, 2004. – с.24.

5. Chaliand, Gerard, ed. Nomadic empires: from Mongolia to the Danube. -Routledge, 2003.
6. Форбс Манц, Беатрис. Тимур и проблема наследия завоевателя. // Журнал Королевского азиатского общества, № 8 (1), 1998. – с. 21-41.
7. Мавзолей Ходжи Ахмеда Ясави. <https://ru.wikipedia.org/wiki/>
8. Денике Б.П. Архитектурный орнамент Средней Азии. – Москва; Ленинград, 1939.
9. Маргулан А.Х., Басенов Т.К., Мендикулов М.М. Архитектура Казахстана. – Алма-Ата, 1959.
10. Sebastian Smee. A Mughal masterpiece. The great Indian artist Bichitr underscores the importance of otherworldly values in this celebrated painting. 2021. <https://www.washingtonpost.com/arts-entertainment/interactive/2021/bichitr-jahangir-sufi-shaikh-kings/>
11. Abu'l Hasan. The St. Petersburg Album. Allegorical representation of Emperor Jahangir and Shah Abbas ca. 1618. Freer and Sackler Gallery, Washington DC.
12. Описание города Мешхеда на сайте: <https://islamology.ru/content/мешхед/>
13. Гаухаршадбегим. <https://www.wikiwand.com/ru/Гохаршад> .

Laylya Rahimjan (Qazaxıstan)

İRANDA TEYMURİ MEMARLIĞI

Məqalədə Teymuri baştağ-günbəz memarlığının Turan çöl memarlığı üslubunda meydana çıxması araşdırılır. Lakin bu, ədəbiyyatda ərəb, müsəlman, İran və s. adlanır, halbuki Teymur özünü Turan hökmdarı adlandırırdı. Müsəlman memarlığı tarixində Teymurilər dövrü mühüm mərhələ təşkil edir. İranda hazırda Teymur dövrünə aid minarəli portal günbəzli tikililər çoxdur. İsfahanda Şah Abbasın və Səmərqənddə Teymurun iqamətgahlarında meydanların qurulması sahəsində şəhərsalma prinsiplərinin oxşarlığı İran və Turan memarlıq məktəbləri arasında sıx əlaqələrin olduğunu əks etdirir.

Açar sözlər: Teymurilər dövrü, Turan, İran, baştağ-günbəzli tikililər, Teymuri memarlığı.

Laila Rakhimjan (Kazakhstan)

ARCHITECTURE OF TIMURIDS IN IRAN

The article examines the emergence of Timurid portal-dome architecture in the style of steppe Turanian architecture. However, in literature it is called Arab, Muslim, Iranian, etc., although Timur called himself the ruler of Turan. In the history of Muslim architecture, the Timurid period is an important stage. In Iran, there are currently many portal-dome structures with minarets of the Timur era. The similarity of urban planning principles in the organization of squares in the residences of Shah Abbas in Isfahan and Timur in Samarkand emphasizes the close connection between the architectural schools of Iran and Turan.

Key words: Timurid era, Turan, Iran, portal-dome structures, Timurid architecture.