

Şəmsiyyə Zalova
AMEA Naxçıvan Bölməsi İncəsənət, Dil və Ədəbiyyat İnstitutu
(Azərbaycan)

wems.zal@mail.ru

BƏHRUZ KƏNGƏRLİ BƏDİİ İRSİNİN DAVAMÇISI ŞAMİL QAZIYEV YARADICILIĞINDA NAXÇIVAN MEMARLIQ ABİDƏLƏRİ

Xülasə. Naxçıvanın keçmiş tarixini, mədəniyyətini, adət-ənənələrini əsərlərində həvəslə, yorulmadan təənnüm edən vətənpərvər rəssam Şamil Qaziyev, adı Azərbaycan rəssamlıq tarixində ıftixar hissi ilə çəkilən sənətkarlardandır. Rəssamın sənət yoluna nəzər salsaq görə bilərik ki, onun yaradıcılığında diqqət çəkən məqamlar çoxdur. İstedadlı fırça ustası natürmort, peyzaj, portret və s. janrlarda maraqlı əsərlər yaratmışdır. Lakin xüsusilə qeyd etməliyik ki, rəssamın yaradıcılığında sələfi Bəhruz bəy Kəngərlinin bədii irsinin davamı təsiri bağışlayan mənzərə rəsmləri özünəməxsusluğu ilə seçilir. “Köhnə Naxçıvan” silsiləsinə daxil olan bu əsərlər rəssamın qədim Naxçıvan torpağına olan sevgisindən, vurğunluğundan, bu diyarın əsrarəngiz təbiətinə, sirli tarixinə olan heyranlığından doğan əsl sənət nümunələridir. “İnqilabaqədərki Naxçıvan”, “Əlincə qala”, “Köhnə qala”, “Köhnə İmamzadə”, “Örtülü bazar” və s. kimi Naxçıvan mövzulu bu əsərlər həm estetik-bədii tutumuna görə, həm də tarixi əhəmiyyəti baxımından rəssamın yaradıcılığında xüsusi mərhələ sayıla bilər.

Açar sözlər: Naxçıvan, rəssam, Şamil Qaziyev, mənzərə, memarlıq abidələri.

Giriş. XX əsr Azərbaycan təsviri sənət tarixində özünəməxsus sənət üslubu olan, məhsuldar yaradıcılıq yolu keçən Şamil Qaziyev 1908-ci ildə İrəvan şəhərində ziyalı ailəsində dünyaya gəlmişdir [8, s. 17]. Rəssamın atası Həsən bəy Qaziyev dövrünün açıqfikirli, yaxşı təhsil görmüş ziyalısı idi. Onun İrəvanda, sonralar isə Naxçıvanda maarif və mədəniyyətin inkişafında böyük xidmətləri olmuşdur [5, s. 7].

1917–1920-ci illərdə ermənilərin Azərbaycan torpaqlarında törətdiyi qırğınların, qətləmlərin mərkəzlərindən biri olan İrəvan şəhəri də ağır günlərini yaşayırdı. Bu səbəbdən yüzlərlə ailə Azərbaycanın müxtəlif bölgələrinə, eləcə də Naxçıvana köçmək məcburiyyətində qalmışdı. Müəyyən sıxışdırılardan sonra pedaqoji fəaliyyətdən uzaqlaşdırılan Həsən bəy Qaziyev də ailəsini götürərək 1920-ci ildə Naxçıvana pənah gətirmişdi. Məhz bu hadisə Şamil Qaziyevin uşaq yaddaşında dərin izlər buraxmışdı ki, o, sonralar dövrünün ictimai-siyasi hadisələrini əks edən “Qaçqınlar” (1977) tablosunda həmin illərin ağrı-acısını yüksək emosionallıqla canlandırmışdı.

Qeyd olunduğu kimi, 1920-ci ildə 12 yaşlı Şamilin həyatında yeni bir mərhələ olan, Naxçıvan dövrü başlamışdı. Naxçıvanın füsunkar təbiəti, qayğıkeş insanları yeniyetmə Şamilin həyatında silinməz izlər buraxmış, hətta onun gələcəkdə sənət seçiminə də böyük təsir göstərmişdi. Rəssamın qızı Natella Qaziyeva qeyd edir: Atam dünyaya İrəvanda göz açsa da, onu Naxçıvan torpağı yetişdirib, Naxçıvan mühiti formalaşdırıb [8].

Naxçıvana köçməsi ilə əlaqədar olaraq balaca Şamil 1921-ci ildə Naxçıvan İnternasional Pedaqoji Məktəbində təhsilini davam etdirmişdi [8, s. 25]. 1922-ci ildə təhsilini başa vuran Şamil Qaziyev sənədlərini Naxçıvan Pedaqoji Texnikumuna verir və qəbul olunur. Lakin rəssam 1924-cü ildə texnikumdan ayrılmaq qərarına gəlir. Rəssam haqqında aparılmış tədqiqatda oxuyuruq: “Beləliklə, 1924-cü ildə Şamil Naxçıvan Xalq Maarif Komissarlığı tərəfindən Bakı Rəssamlıq Məktəbinə göndərilir, həmin məktəbin rəngkarlıq və dekorasiya şöbəsində ixtisas təhsili alır” [8, s. 30]. 1929-cu ildə ixtisas təhsilini başa vuran rəssam Naxçıvana qayıdaraq sərbəst yaradıcılıq axtarışlarına davam edir, müxtəlif sahələrdə çalışır.

Əsas materialının şərh. Məlum olduğu kimi Bəhrüz bəy Kəngərli bədii irsinin bir çox istedadlı gənc rəssamın sənət yolunun aydınlanmasında böyük rolu olmuşdur. Bu barədə Akademik Məmməd Cəfər Cəfərovun qeydlərindən aydın olur ki, belə gənclər içərisində Xalq rəssamı Hüseyn Əliyev, Adil Qaziyev kimi rəssamlarla yanaşı Şamil Qaziyev də olmuşdur [6, s. 202].

“Bəhrüz bəy Kəngərli realizm məktəbi”ni layiqincə davam etdirən Şamil Qaziyev natürmort, peyzaj, portret janrlarında maraqlı əsərlər yaratmışdır. Lakin rəssamın yaradıcılığında önəmli yerə malik olan əsərlər sırasında Naxçıvan mənzərəli tablolarını xüsusilə qeyd etməliyik.

Qeyd edək ki, Naxçıvan təbiəti öz ecazkarlığı ilə hər zaman sənət adamlarının diqqətini çəkmişdir. Səttar Bəhlulzadə, Tahir Salahov, Maral Rəhmanzadə kimi bir çox sənətkarlar Naxçıvanda olmuş, bu torpağın gözəlliklərindən ilhamlana-

raq biri-birindən əlvan mənzərə rəsmləri ərsəyə gətirmişlər [8, s. 72]. Şamil Qaziyevin də mənzərə yaradıcılığında Naxçıvan mövzulu tabloların özünəməxsus dəyəri vardır. Rəssamın bu əsərləri öz sənət texnikası, rəng həlli, estetik tutumu ilə onun “İrəvan” və “Qusar” mövzulu silsilə mənzərə rəsmlərindən fərqlənir.

Görkəmli rəssamın qızı Natella Qaziyeva atasının təbiətə dair düşüncələrini və görüşlərini belə ifadə edir: “Gözəllik aşıqı idi atam. Təbiətin gözəlliklərinə heyran idi. O, təbiətə çoxlarının baxa bilmədiyi gözlə baxırdı. Bu zaman onda qeyri-adi yaradıcı təxəyyül, bu təxəyyüldən isə ürəkdə məhəbbət, dəli bir təbiət vurğunluğu baş qaldırırdı. Hərdən təbiətə biganə münasibət görəndə kövrəlirdi də. Atam həmişə deyərdi ki, təbiət əsl gözəllikdir, gözəllik isə ilham mənbəyidir. Bu gözəlliyi sevməmək olarmı? O, Naxçıvanın füsunkar təbiətinin qoynunda saatlarla gəzər, onun əsrarəngiz gözəlliklərinə baxmaqdan doymazdı” [8, s. 78].

Ş.Qaziyevin mənzərə yaradıcılığı üçün xüsusi əhəmiyyət kəsb edən Naxçıvan memarlıq abidələri təsvirli rəsmləri isə bu tikililərin onun yaşadığı dövrdəki görünüşünün realist planda işlənməsi baxımından tarixi əhəmiyyətlidir desək, yanılmazıq. Ümumiyyətlə sənətkarın Naxçıvan mövzulu mənzərə rəsmlərini dəyərləndirməli olsaq, deyə bilərik ki, o, bu tablolarında bir tərəfdən qədim yurdun əsrarəngiz təbiətini rəsm edir, digər tərəfdən isə Naxçıvanın tarixi keçmişindən soraq verən memarlıq tikililərini kətan üzərində əbədiləşdirirdi.

Şamil Qaziyev çəkdiyi “Köhnə qalanın bir hissəsi” (1937), “Uçurulmuş məscid” (1939), “Köhnə İmamzadə” (1940), “Örtülü bazar” (1976), “İnqilabaqədərki Naxçıvan” (1976), “Naxçıvan hamamı” (1977), “Əlincə qala” (1977), “Köhnə qala” (1977) və s. kimi əsərləri ilə Naxçıvan şəhərinin zəngin mədəniyyətini özündə əks etdirən memarlıq abidələrini dolğun rənglərin ahəngində canlandırmaqla yanaşı gələcək nəsillərə tarixi-mədəni dəyər daşıyan məlumatlar çatdırmışdır. Qeyd edək ki, rəssamın bu tabloları onun məşhur “Köhnə Naxçıvan” adlı rəsmlər silsiləsinə daxildir. Professor, sənətşünaslıq doktoru Mürsəl Nəcəfov Şamil Qaziyevin 70 illik yubileyi ilə bağlı təşkil olunmuş sərgi haqqında qeydlərində “Köhnə Naxçıvan” silsiləsini qiymətləndirərək demişdi: “Fikrimcə, köhnə məişəti təsvir edən tematik tablolar sərgiyə gələnlərin ən çox marağına səbəb olacaq [8, s. 90].

Əldə edilən məlumatlara əsasən rəssam ailəsi ilə birlikdə Bazar çayının yanında, Möminə xatın türbəsinin yaxınlığında, 51 nömrəli evdə yaşayırdı [5, s. 50]. Vaxtilə, hələ yeniyetmə olarkən yaşadığı bu ünvanın dolanbac küçələri rəssam üçün doğmalaşmış, Möminə xatın türbəsi isə öz əzəməti ilə onu özünə

heyran buraxmışdı. Bu mənada, “Köhnə Naxçıvan” silsiləsinə daxil olan və iki ad ilə tanınan “İnqilabaqədərki Naxçıvan” və yaxud “XX əsrin əvvəllərində Naxçıvan” (1976) əsəri Şamil Qazıyevə baş ucılığı gətirən əsərlərdən sayılır. Qızmar günəşli bir yay gününün təsvir edildiyi tabloda rəssam Naxçıvan torpağına olan sevgisini göstərərək doğma yurdumuzun tarixi bir məkanını canlandırır. Əsərdə Xan diki və onun ərazisində yüksələn Möminə xatın türbəsini, Came məscidini (Cəfəriyyə məscidi), şəhərin mərkəzi ilə axıb gedən Bazar çayını və onun üzərindəki tağlı körpünü qızılı-sarı və mavi rəngin qovşağında görürük. Bu rəsmə tamaşa edərkən bu gün öz intibahını yaşayan, müasirləşən Naxçıvandan köhnə Naxçıvana bir anlıq boylanır, tarixlə görüşürük. Beləliklə, rəssamın müşahidələrinin bəhrəsi olan bu tablo həmin əzəmətli bölgənin sirli-sehirli görünüşündən ilhamlanaraq yaradılan möhtəşəm mənzərəni ifadə edir. Vurğulayaq ki, əsər hazırda Naxçıvan Dövlət Tarix Muzeyinin ekspozisiyasını bəzəyir (şək. 1).

Şamil Qazıyevin Naxçıvana həsr etdiyi mənzərə rəsmləri rənglərin daha emosional, parlaq olması ilə yanaşı həm də rəssam sənətində genetik vərdişlərin ön plana çıxması ilə diqqəti cəlb edir. Belə ki, Bəhrüz bəy Kəngərlinin müraciət etdiyi “İmamzadə”, “Qızlar bulağı”, “İlanlı dağ” kimi mövzulara Şamil Qazıyev də müraciət etmişdir. Məlum olduğu kimi Bəhrüz bəy Kəngərli bütün yaradıcılığı boyunca etüdlərdə olmuş, memarlıq abidələrimizi öz tablolarında yorulmadan, təkrar-təkrar əks etdirmişdir. Rəssam Naxçıvan şəhərində “Köhnə qala”nın yaxınlığında yerləşən “İmamzadə türbəsi”ni dəfələrlə müxtəlif rakurslardan çəkmiş, tarixi tikilinin həmin dövrdəki vəziyyəti haqqında geniş məlumat vermişdir. Şamil Qazıyev də məhz “Köhnə İmamzadə” (1940) adlı əsərini, şübhəsiz ki, sələfinin həmin tablolarından ilhamlanaraq yaratmışdır. Qeyd edək ki, əsərin adına bir çox mənbədə rast gəlinə də, tədqiqatçılar onun haqqında söhbət açsalar da, tablounun hazırda harada olması barədə dəqiq məlumat yoxdur [7; 8; 9]. Biz bu əsərin hansısa şəxsi kolleksiyada olması ehtimalını da istisna etmirik. Buna görə də, əsər növbəti məqalələrimizdə yenidən tədqiqata cəlb ediləcək.

Şamil Qazıyev 1977-ci ildə realist fırçasıyla “Köhnə qala” adlı əsərini tarixiləşdirmişdir. Rəssam bu əsərində “İmamzadə türbə kompleksi”ni və onun fonunda Naxçıvan şəhərinin əzəmətli yerlərindən biri olan Köhnə qalanı təsvir etmişdir. Əsərdə İmamzadə türbə kompleksinin cənub hissəsi, tikilinin arxasında dəvə karvanının hərəkət etdiyi yol və kompleksdən bir qədər aşağıda qəbiristanlıq təsvir olunub. Rəssam keçmişdən soraq verən bu tablounun da özünü doğma diyarla həmahəng görmüş, təbiətlə bütövləşmiş, bü-

tün varlığı ilə sevdiyi Naxçıvan torpağının tarixini əlvan rənglərlə, ustalıqla canlandırma bilmişdir (şək. 2).

Şamil Qazıyevin 1976-cı ildə fırçaya aldığı “Örtülü bazar” adlı tablosu realist planda işlənmiş görünüşü ilə memarlıq tariximizin bənzərsiz xüsusiyyətlərini özündə daşıyan qiymətli əsərlərdəndir. Haşiyədən kənara çıxaraq bildirək ki, orta əsrlərdə Şərq ölkələrində müxtəlif dövrlərdə üstüörtülü bazarlar mövcud olmuşdur. Daxili ticarətin inkişafında böyük rol oynayan bu bazarlar Naxçıvan, Culfa, Ordubad və s. kimi yerlərdə də tikilmişdir. Bu bazarlar haqqında hələ XVII əsrdə Övliya Çələbi, eyni zamanda Naxçıvanda olmuş fransız səyyah Jan Şarden də məlumat vermişdir. Onlar Naxçıvanda uzun, örtülü küçələr şəklində bazarların olduğunu qeyd etmişlər [2, s. 98].

Araşdırmalarımız nəticəsində məlum olmuşdur ki, əsərin rəsm edildiyi tarixdə Naxçıvanda belə bir tikiliyə rast gəlinməmişdir. Diqqət etdiyimiz zaman görə bilərik ki, tabloda təsvir edilmiş, ticarət üçün nəzərdə tutulan baqqal dükanlarının üzərindəki yazılarda ərəb qrafikalı əlifbadan istifadə olunub. Bu əlifbadan istifadənin 1929-cu ildə dayandırıldığını nəzərə alsaq rəsm bilavasitə naturadan çəkilmədiyi fikrini bir daha təsdiq etmiş olur. Beləliklə, əsəri rəssamın bənzərsiz təxəyyülünün məhsulu adlandırmaq olar. Əlavə olaraq əsərin hansısa fotosəkil əsasında rəsm edilməsi də ehtimal doğuran məqamlardandır (şək. 3).

Bu gün öz əzəməti ilə dimdik dayanan, yenilməzlik rəmzi sayılan Əlincə qalası da Şamil Qazıyev tablolarında öz əksini tapmışdır (şək.4). Rəssamın yaxın qohumu filologiya üzrə elmlər doktoru F.Xəlilov Şamil Qazıyevin “Əlincə qala” adlı rəsmi 1977-ci ildə bilavasitə naturadan çəkdiyini təsdiqləyərək yazır: “İyulun 9-da Rəcəb müəllimin (rəssam Rəcəb Rəcəbov) maşını ilə Əlincə qalasına getdik. Şamil əmi iki etüd çəkdi: “Əlincə qala” və “İlanlı dağ” [4, s. 181].

Qeyd edək ki, rəssamın Naxçıvanın tarixi yerlərini rəsm etdiyi mənzərə rəsmlərinin bir çoxunun yaranma tarixini nəzərə aldığımız zaman onun həmin dövrdə Bakıda yaşadığı məlum olur [8, s. 14]. Fikrimizcə rəssam bu tablolarını həm vaxtilə çəkdiyi eskizlərdən bəhrələnərək ərsəyə gətirmiş, həm də doğma torpağı tez-tez ziyarət edərək plenerə çıxmış, yaradıcılıq axtarışlarını davam etdirmişdir. Bu da onu deməyə əsas verir ki, ömrünün 32 ilini Bakıda yaşayan rəssamın ürəyi hər zaman Naxçıvan torpağı üçün döyünmüş, gənclik xatirələrini ahıl yaşında canlandırmaq istəmişdir. Məhz rəssamın adları sadalanan əsərləri də bu hisslərin hərarəti ilə fırçaya alınmışdır.

Nəticə. Aparılan tədqiqatların nəticəsi olaraq deyə bilərik ki, Şamil Qazıyev yaradıcılığında görkəmli rəssam Bəhrüz bəy Kəngərli sənətinin

təsiri bir neçə istiqamətdə aşkar şəkildə duyulmaqdadır. Belə ki, rəssam bir tərəfdən yaradıcılığındakı realizm ənənələri ilə Bəhrüz bəy Kəngərli sənətinin təsirini təsdiqləmiş, digər tərəfdən isə Naxçıvanın tarixi tikililərinə müraciətlə yaratdığı tabloları ilə Bəhrüz bəyin bədii irsini layiqincə davam etdirmişdir. Əlavə olaraq qeyd edək ki, Şamil Qaziyev də sələfi kimi tarixi abidələrimizin bərpasına, onların əvvəlki görkəminə qaytarılmasına vasitəçi olan rəssamlarımızdandır. Onun bu əsərləri həm bu gün üçün, həm də gələcək üçün həmin abidələrin XX əsrin əvvəllərindəki vəziyyətini, memarlıq quruluşunu öyrənmək baxımından ən dəyərli mənbələrdən sayılmaqdadır.

ƏDƏBİYYAT:

1. Alıyev N. Naxçıvanın ilk Əməkdar incəsənət xadimi-rəssam Şamil Qaziyev. // “Şərqi səhəri” qəz. 2018, 13 aprel.
2. Əliyev İ. Naxçıvan bölgəsi Səfəvilər dövründə. – Bakı, 2014.
3. Xəlilov F. Naxçıvanın elmi, ədəbi və mədəni mühiti: Tədqiqlər. – Naxçıvan, 2017.
4. Xəlilov F. Naxçıvanın elmi, ədəbi və mədəni mühiti: Tədqiqlər. İkinci kitab. – Naxçıvan, 2019.
5. Xəlilov F. Maarif fədaisi: Həsən bəy Qaziyev. – Naxçıvan, 2016.
6. İsmayılov C. Şamil Qaziyev və mənzərə yaradıcılığına dair. // “Xəbərlər” jurnalı, 2019, № 2, s. 202.
7. Казыев Шамиль. Каталог. – Баку, 1978.
8. Quliyeva F. Şamil Qaziyevin həyatı və yaradıcılığı. – Naxçıvan, 2018.
9. Şamil Qaziyev. – Naxçıvan, 2010.

Shamsiya Zalova (Azerbaijan)

NAKHCHIVAN LANDSCAPES IN THE ART OF SHAMIL GAZIYEV, A SUCCESSOR OF BEHRUZ KANGARLI'S ARTISTIC HERITAGE

Patriotic artist Shamil Gaziyeu, who enthusiastically and tirelessly glorifies the past history, culture and traditions of Nakhchivan in his works, is one of the artists whose name is mentioned with pride in the history of Azerbaijani painting. If we look at the artist's career, we can see that there are many highlights in his work. A talented brush master created interesting works in still life, landscape, portrait and other genres. However, we should especially note that the landscape paintings, which are the continuation of the

artistic heritage of his predecessor Bahruz Bey Kangarli, are distinguished by their originality in the artist's work. These works, which are part of the "Old Nakhchivan" series, are true examples of art born from the artist's love and devotion to the ancient land of Nakhchivan, as well as his admiration for the mysterious nature and history of this land. These works with Nakhchivan themes such as "Pre-revolutionary Nakhchivan", "Alinja gala", "Old gala", "Old Imamzade", "Covered Bazaar" and others can be considered a special stage in the artist's creativity both for their color solution and aesthetic-artistic capacity.

Key words: Nakhchivan, artist, Shamil Gaziyev, landscape, architectural monuments.

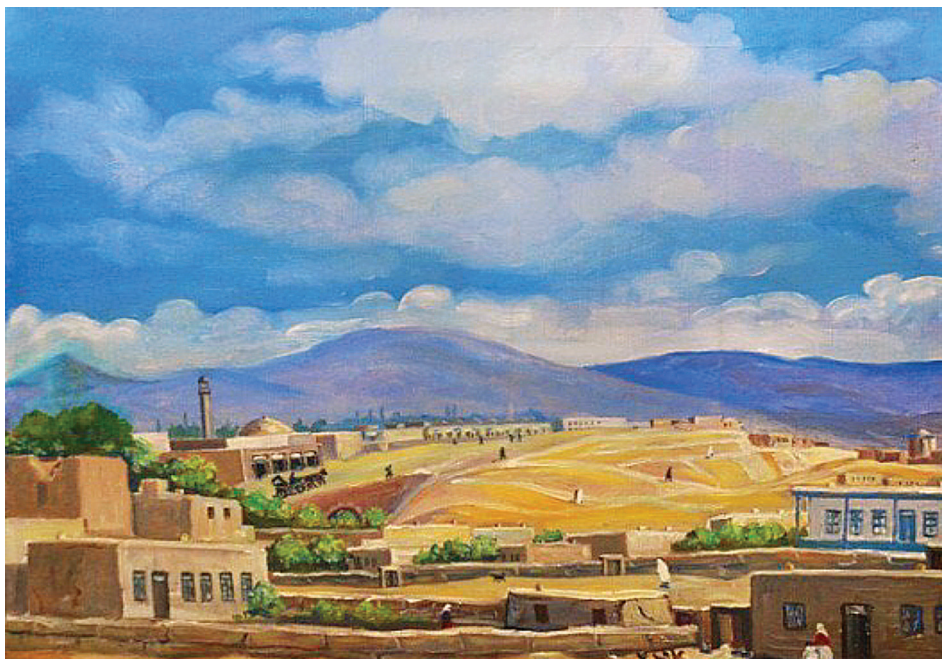
Шамсия Залова (Азербайджан)

НАХЧЫВАНСКИЕ ПЕЙЗАЖИ В ТВОРЧЕСТВЕ ШАМИЛЯ ГАЗИЕВА, ПРОДОЛЖАТЕЛЯ ХУДОЖЕСТВЕННОГО НАСЛЕДИЯ БАХРУЗА КЕНГЕРЛИ

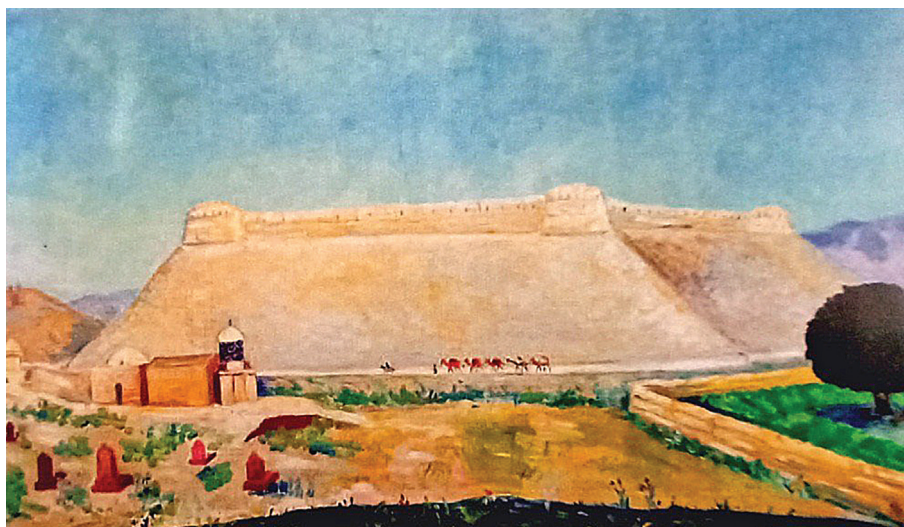
Художник-патриот Шамиль Газиев, страстно и неустанно воспевающий в своих произведениях прошлую историю, культуру, традиции Нахчывана, является одним из тех художников, чье имя с гордостью вписано в историю азербайджанской живописи. Если рассмотреть творческий путь художника, то можно увидеть множество примечательных моментов в его творчестве. Талантливый мастер кисти создал интересные работы в жанрах натюрморта, пейзажа, портрета и др. Но особо следует отметить, что своеобразием отличаются пейзажные полотна, которые в творчестве художника оказали влияние на продолжение художественного наследия его предшественника Бахруза бека Кенгерли. Эти произведения, входящие в серию "Старый Нахчыван", являются истинными образцами искусства, рожденными из любви и преданности художника древней Нахчыванской земле, а также его восхищением загадочной природой и таинственной историей этого края. "Дореволюционный Нахчыван", "Алинджа гала", "Эски гала", "Эски Имамзаде", "Крытый рынок" и другие произведения на Нахчыванскую тематику можно считать особым этапом в творчестве художника, как по цветовому решению, так и по эстетико-художественным способностям.

Ключевые слова: Нахчыван, художник, Шамиль Газиев, пейзаж, памятники архитектуры.

ŞƏKILLƏR



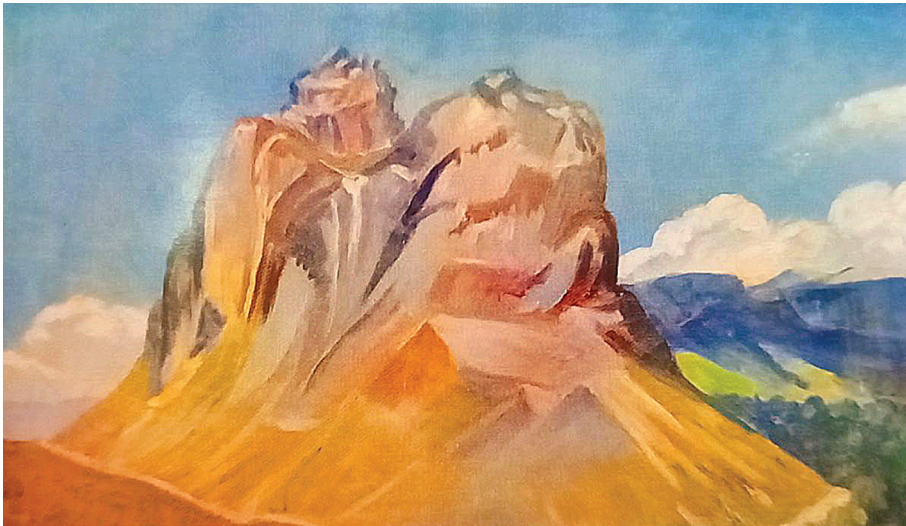
Şəkil 1. İncilabaqəddərki Naxçıvan. 1976.



Şəkil 2. Köhnə qala. 1977.



Şəkil 3. Örtülü bazar. 1976.



Şəkil 4. Əlinçə qala. 1977.