

HƏBİBƏ ALLAHVERDİYEVA***XIX-XX ƏSR RƏNGKARLIQ VƏ QRAFİKA SƏNƏTİNDƏ YER ALAN CULFA TƏSVİRLƏRİNƏ TARİXİ, BƏDİİ-ESTETİK BAXIŞ**

Məqalədə Naxçıvanın qədim tarixini, qədim mədəniyyətini özündə əks etdirən bölgələrindən biri olan Culfa şəhərinin XIX-XX əsr rəssamlarının yaradıcılığında yer alan təsvirləri araşdırılmış, təhlil olunmuşdur. Culfanın tarixi yerlərini səyahət müddətində naturadan və ya fotoşəkillər əsasında rəsm edən xarici ölkə rəssamları A. Ferdinandusun, E. Ronjatın, D. Lancelotun, A. Parisin, Barbantın, T. Taylorun qravüralarında, İ.P. Şeblikin akvarellə çəkdiyi əsərlərdə bu tarixin qədim izlərini, təbiət lövhələrini əks etdirmişdilər. Barbant tərəfində çəkilmiş “Oyulmuş qoç fiquru”, D. Lancelotun “Culfa nekropolunun ümumi görünüşü”, A. Parisin “Sürülər Araz çayını keçirlər”, T. Taylorun “Araz yolu”, “Araz keçidləri”, E. Ronjatın “Culfa bazarı”, A. Ferdinandusun “Culfada küçə” adlı qravürləri XIX əsr Culfanın ümumi görünüşünün, tarixi abidələrinin, təbiətinin, mədəniyyətinin qrafik əksidir. XIX-XX əsr Azərbaycan rəssamlarının da yaradıcılığında bu mövzuya geniş yer verilməsi sürətlə dəyişən, yeniləşən zamanda bu qədim mədəniyyətin tarixini bədii formada izləməyə imkan verir. Xalq rəssamı Maral Rəhmanzadənin yaradıcılığında da Culfa təbiətinə olan sevgisi onun dəfələrlə bu mövzuda əsərlər yaratması ilə özünü göstərir. Onun rəngkarlıq və qrafika nümunələrindən “Culfa, Güllüstan qayaları”, “Əshabi-Kəhf ziyarətگاهی” (1962, 1963), “İlan dağ” (1971), “Cuğa körpüsü. Güllüstan” (1972), “Culfa” (1970), “Sevimli Araz” (1971), “Böyük Araz”, “Körpü. Culfa” və s. bu səpkidəndir. Naxçıvanlı rəssamlardan Yuran Məmmədovun “Nəiminin türbəsi”, Nəriman Əliyevin “Güllüstan türbəsi”, “Əlincə qalası. Nəiminin türbəsi”, Sabir Qədimovun “Əlincə qalası”, Məmmədəli İsmayilovun “Xanağa kəndi”, “Əlincə qalası-yenilməzlik simvolu” əsəri və başqa rəssamların əsərləri bu qəbildəndir. XIX-XX əsr rəssamlarının yaradıcılığında yer almış bu əsərlər daha çox realist üslubda, bəzi əsərlər impressionist üslubda, bir qism “sərt üslubda” və başqa üslub, texnikalarla təsvir olunmuşdur.

Açar sözlər: Azərbaycanın qədim tarixi, Naxçıvan təbiəti, Culfa təsvirləri, mənzərə janrı, rəsm əsərləri, rəngkarlıq nümunəsi, qrafika janrı, XIX-XX əsr təsviri sənəti

Giriş

Azərbaycan və onun ayrılmaz hissəsi olan qədim tarixə, mədəniyyətə malik Naxçıvan torpağı hər zaman rəssamların mövzu qaynağına çevirilmişdir. Təbiət mənzərələrinin füsunkarlığı ilə seçilən torpağın hər bir bölgəsinin hər bir qarışında qədim tarixin izləri yatır. Tarixi-memarlıq abidələri, qədim mədəniyyət, incəsənət nümunələri bu tarixin əyani şahidləridir. Naxçıvanın qədim bölgələrindən olan Culfa şəhərini əhatə edən tarixi yerlərə səyahət etmiş rəssamlar bu tarixi, gözəlliyi, qədim mədəniyyəti öz yaradıcılıqlarında əks etdirmişlər. Culfanın tarixi yerlərini səyahət müddətində naturadan və ya fotoşəkillər əsasında rəsm edən xarici ölkə rəssamları A. Ferdinandus, E. Ronjat, D. Lancelot, A. Paris, Barbant, T. Taylor qravüralarında, İ.P. Şeblik akvarellə çəkdiyi əsərlərdə bu tarixin qədim izlərini, təbiət lövhələrini əks etdirmişdilər. Barbant tərəfində çəkilmiş “Oyulmuş qoç fiquru”, D. Lancelotun “Culfa nekropolunun ümumi görünüşü”, A. Parisin “Sürülər Araz çayını keçirlər”, T. Taylorun “Araz yolu”, “Araz keçidləri”, E. Ronjatın “Culfa bazarı”, A. Ferdinandusun “Culfada küçə” adlı qravürləri XIX əsr Culfanın ümumi görünüşünün, tarixi abidələrinin, təbiətinin, mədəniyyətinin qrafik əksidir.

Əsas təhlil

Culfaya həsr olunmuş “Culfa bazarı” adlı qrafik əsər Dieulafoyun çəkdiyi foto əsasında işlənmişdir. Əsər fransız rəssam Etienne Ronjat tərəfindən (1822-1912) qrafik üsulla işləmişdir [Şəkil 1]. Bir neçə fiqurdan ibarət sujetli kompozisiyada bazarın ab-havası realist üslubda, dəqiq qrafik cizgilərlə öz əksini tapmışdır. Bu əsərdə müxtəlif əmək fəaliyyəti ilə məşğul olan insanların həm geyim xüsusiyyətlərinə, həm də obrazların xarakterinə görə bir-birindən fərqlənməsi əsəri maraqlı etmişdir. Digər əsər – “Culfada küçə” adlı qrafik əsər sanki həmin mənzərənin davamı kimi bir-birilə səsləşir. Culfaya həsr olunmuş bu əsər A. Ferdinandusun qrafik əsəridir [Şəkil 2]. Bu əsər də Dieulafoyun çəkdiyi

fotoşəkil əsasında yaradılmışdır. Etnoqrafik xüsusiyyətlər, əhalinin həyat tərzini, tam aydınlığı ilə əks olunub. Hər iki əsər ifadə vasitələrinin düzgün həlli – kompozisiya bitkinliyi, işıq-kölgə, perspektiva, fiqurların dinamikliyi, təbiiiliyi baxımından yaddaqalandır. Küçənin perspektivəsi, mərkəzdə mənzil başına gedən yolçunun, uşaqların, kənardakı qəssabın və onun ətrafındakı obrazların xarakterik həlli maraqlı və yaddaqalandır. Çəkilmis əsərlər həm də tarixi, etnoqrafik əhəmiyyətə malikdir.



Şəkil 1. E. Ronjat “Culfa bazarı”



Şəkil 2. A. Ferdinandus. “Culfada küçə”

Hər iki əsər “Le Tour de Monde” (1883) kitabında verilmişdir. Səyahət gündəliyi əsasında Eduard Şarton tərəfindən yazılmış “Le Tour de Monde” – “Dünya səyahəti” kitabında verilmiş digər bir təsvir isə “Culfa şəhərinin ümumi bir görünüşü” əsəridir. [Şəkil 3]. Azərbaycanın ayrılmaz bir hissəsi olan Naxçıvanın Culfa şəhərinin XIX əsr görünüşünü rəssam-qrafik T. Tayler təsvir etmişdir.

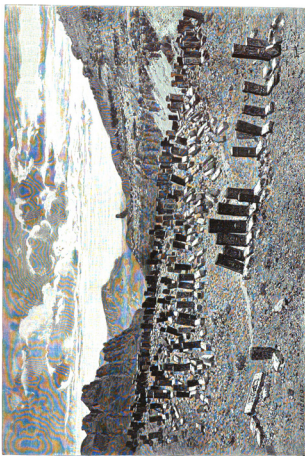


Şəkil 3. T. Tayler Culfa şəhərinin ümumi bir görünüşü

“Dünya səyahəti” kitabının 1891-ci ilə aid nəşrində isə Naxçıvan torpağına aid maraqlı rəsmlərə rast gəlinir. Burada Naxçıvan və Ordubada aid görünüşlərin təsviri ilə yanaşı Culfaya aid tarixi yerlərin, mədəniyyət nümunələrinin, təbiət mənzərələrinin realist təsviri maraqlı doğurur. D. Lancelotun çəkdiyi “Culfa nekropolunun ümumi görünüşü”, A. Parisin “Sürülər Araz çayını keçirlər”, T. Taylorun bir fotoşəkildən çəkdiyi “Araz yolu”, “Araz keçidləri” və s. bu kimi qrafik əsərləri qədim Culfanın realist təsvirinin bariz nümunələridir. “Dünya səyahəti” kitabının 1891-ci ildən bəhs edən hissəsi ermənipərəst dildə yazılmış, tarix təhrif olunmuş şəkildə verilmişdir. Lakin kitabda istifadə olunan qrafik rəsmlər Culfa şəhərinin XIX əsrə aid ümumi təsvirini, xalqımıza məxsus qədim tarixini,

mədəniyyətini açıq şəkildə əks etdirməsi baxımından maraqlı doğurur. “İndiki Culfa kəndi nəhəng bir qayanın ətəyində salınıb. Xarabalıqlarla örtülmüş qırmızı qumdaşı təpəsi vadini qoruyan qədim qala. O Əlincə çay və Arazın qovuşduğu yerdə, 5 verst şimal-qərbdə yerləşir. Əlincə çay, eynilə Araz hündür divarlara bənzər qırmızı qumdaşının arasında axır. Onların qovuşduğu yerin yaxınlığında Taru dağı (Darı dağı) yüksəlir, orada məşhur dəyirmandaşı karxanaları var və Naxçıvan daşı adı ilə satılır”[8, s.278]. Araz çayının, Əlincəqalası və İlan dağı və s. tarixi-coğrafi yerlərin gözəlliyi, əzəmətinin sözlü təsviri bu yurdun təbiətinin əsrarəngizliyinin göstərən məqamdır. “Əlincə kəndindən sonra Araz çayı gözümüzə itir, lakin sağda böyük qara bazalt zirvəsi var, “İlanlı dağ”, yaxud “İlan dağ”. O qədər qərribə formada ki, necə olduğunu görmək maraqlıdır. İlan adı bu ölkədə geniş yayılmışdır”[8, s.278].

Ermənipərəstlik açıq-aşkar hiss olunan bu kitabda Culfa nekropolu və daş qoç fiqurların təsvirləri də qravür əsərlərlə öz əksini tapıb. Lakin rəssam-qrafiklər tərəfində fotolar əsasında işlənmiş bu təsvirlərdə bu torpaqların qədim türk-oğuz eli olduğundan xəbər verir. Qədim türkcülüyü özündə əks etdirən qoç fiqurları, onların üzərindəki təsvirlər, naxışlar aydın şəkildə təsvir olunub. Barbant tərəfində “Oyulmuş qoç fiquru” və D.Lancelot tərəfindən isə “Culfa nekropolunun ümumi görünüşü” adlı qravür əsərləri də bir fotosəkil əsasında işlənmişdir. Çəkilmis rəsmlərdən daş oyma sənət nümunələri olan qədim türkcülükdə, eləcə də Qaraqoyunlu və Ağqoyunlu dövləti zamanında igidliyi, qəhrəmanlığı simvolizə edən bu abidələr haqqında belə yazılmışdır: “...müəyyən sayda məzar daşlarının arasında olan qoç heyvan formasında stellər xüsusilə diqqət çəkir. Bu sonuncu kateqoriya abidələr haqqında alleqorik səhnələri təmsil edən formalar görünür və hətta üzərində yazılar da var, lakin xaç yoxdur, nə də başqa xristian simvolu” [8, s.276]. Yazılmış sözlər qədim türk mədəniyyətini özündə əks etdirən, tarixin şahidləri olan bu abidələrin mənsubiyyətini bir daha təsdiq etmiş olur. [Şəkil 5].



Şəkil 4.D. Lancelot. “Culfa nekropolunun ümumi görünüşü” fiquru



Şəkil 5. Barbant. “Oyulmuş qoç fiquru”

D. Lancelotun “Culfa nekropolunun ümumi görünüşü” adlı qrafik əsəri sənətkarlıq və tarixilik baxımında əhəmiyyətlidir. [Şəkil 4]. Əsərdə geniş bir ərazini əhatə edən bir-birinə yaxın şəkildə yerləşən, bəziləri uçurulub-dağıdılmış, üzəri daş oyma sənəti ilə işlənmiş məzar daşlarından ibarət nekropol əks olunub. Nekropol “...o qədər genişdir ki, onun stelləri hündür və bir-birinə yaxın olması, onu kiçik daşlaşmış meşəyə bənzədir” [8, s.276]. D. Lancelotun çəkdiyi “Culfa nekropolunun ümumi görünüşü” adlı qravür əsəri bu nekropol haqqında aydın təssəvvür yaranmasına kömək edir. “Culfa nekropolu eyni adlı şəhərin yaxınlığında yerləşir. Nekropol 1939-1940-cı illərdə Culfa dəmir yolu çəkilərkən təsadüfən dağıdılmışdır. Aşkar olunmuş materiallar mühəndis K.K. Vasilyev tərəfindən toplansa da, kolleksiya uzun müddət E.S. Tormanın evində saxlanılmış, 1951-ci ildə Gürcüstan

Dövlət Tarix Muzeyinə verilmişdir” [5, s.88].

Culfaya aid təsvirlərin bir hissəsi Araz çayının müxtəlif görünüşlərindən ibarətdir. Bu təsvirlər A.Parisin “Sürülər Araz çayını keçirlər”, T.Taylorun “Araz yolu”, “Araz keçidləri” adlı əsərlərdə öz əksini tapıb. Əsərlər coğrafi məkanların təsviri baxımından, eləcə də bədi-estetik məziyyətlər baxımından yadda qalanda. Fotoşəkildən çəkilmiş qrafik əsərlərdə dərin perspektiva diqqəti cəlb edir.

Haqqında danışılan rəssamlardan başqa Culfa təsvirləri XIX-XX əsrdə digər xarici ölkə rəssamlarının yaradıcılığında da yer almışdır. “XX əsrin sonlarında rus rəssamı, bərpaçı memarı İvan Pavloviç Şeblikin (1884-1947) yaradıcılığında Naxçıvan təbiəti, tarixi, abidələri xüsusi yer tutub. 1934-1935-ci illərdə Naxçıvan abidələrini tədqiq etmək üçün bura dəvət edilən rəssam, məhz bu dövrdə Naxçıvan lövhələrini öz əsərlərində əbədiləşdirib” [4, s.54]. İ.P.Şeblikin Naxçıvana həsr etdiyi əsərləri daha çox akvarellə işləmişdir. “O, tarix-memarlıq abidələrinin qiymətləndirilməsi məqsədilə 1928-ci ildə Bakıya dəvət edilir. Burada bir sıra elmi tədqiqat müəssisələrində, muzeylərdə olur. Eyni zamanda bəzi bölgələrdə aparılan arxeoloji qazıntılarda, bərpa işlərində yaxından iştirak edir və şəxsi müşahidələri əsasında onların rəsmlərini, eskizlərini yaradır. İ.Şeblikinin həmin rəsm və eskizləri ölkəmizin müxtəlif guşələrində çəkilib” [6].

İ.Şeblikinin yaratdığı əsərlər sırasında Culfaya aid olan “Naxçıvanda XV əsr xanəqahı” (1935), “Qazançı kəndi” (1936), “Qazançı kəndində körpü” (1937) qrafik lövhələrinin adını çəkmək olar.



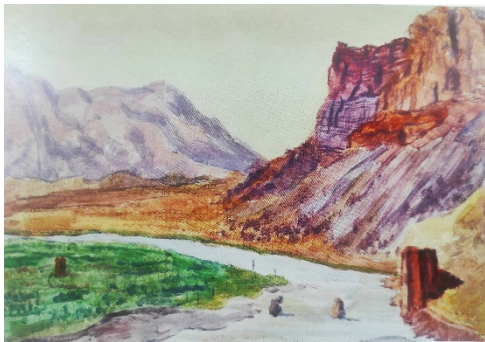
Şəkil 6. İ.Şeblikin. “Qazançı kəndində körpü”

“Qazançı kəndində körpü” əsərində daha çox “alla prima” texnikasının xüsusiyyətləri diqqəti cəlb edir.[Şəkil 6]. “Yəni, əsər mərhələ-mərhələ, bir neçə günə deyil, birbaşa, boyası qurumadan” qısa müddətdə işlənib [1, s.150]. İ.Şeblikinin bu əsərləri texnikasına, rəng tonlarına görə digərlərində fərqlənir. Burada incə nüanslara diqqət yetirməklə bərabər kompozisiya bütövlüyü rənglərin ümumi ahəngi ilə verilmişdir. Rənglərdəki bütövlük, rənglərin bir-birinə axıcı sintezi, xoş ifadə bu əsərləri daha baxımlı etmişdir. İ.Şeblikin 1937-ci ildə akvarel texnikası ilə soyuq tonların estetik harmoniyası ilə ifadə etdiyi “Qazançı kəndində körpü” əsərdə su və akvarel boyaların şəffaf vəhdətindən yaranmış xoş görünüşü onun digər əsərlərində də görmək mümkündür.

“1930-40-cı illərdə yerli və Azərbaycana dəvət olunmuş bir çox rusiyalı rəssam, etnoqraf, memar və arxeoloqlar abidələrin araşdırılması və bərpa işlərinin aparılması üçün çəkdiyi rəsmlər, eskizlər ölkəmizin bir çox bölgələrində, o cümlədən Naxçıvanda, Qarabağda yerləşən Orta əsr abidələrinin tədqiqi və bərpası işində əvəzsiz mənbədir”[6].

Həmin dövrlərdə Culfaya həsr edilən başqa əsərlər də var ki, bunlardan biri də XII əsrin sonu-XIII əsrin əvvəllərinə aid edilən Əlincə qalasının yaxınlığında yerləşən orta əsrlərə aid tarixi memarlıq kompleksinin təsviridir. Qrafik təsvir Culfa Rayon Tarix-Diyarşünaslıq Muzeyində saxlanılır. “Nəiminin məqbərəsi” adlı qrafik əsərin üzərində “06. XII.39” tarixi yazılmışdır.

XIX-XX əsr Azərbaycan rəssamlarının da yaradıcılığında bu mövzuya geniş yer verilməsi sürətlə dəyişən, yeniləşən tarixdə bu qədim mədəniyyətin tarixini bədii formada izləməyə imkan verir. Xalq rəssamı Maral Rəhmanzadənin yaradıcılığında da Culfa təbiətinə olan sevgisi onun dəfələrlə bu mövzuda əsərlər yaratması ilə özünü göstərir. Maral Rəhmanzadənin yaratdığı rəngkarlıq və qrafika nümunələrindən “Culfa, Gülüstan qayaları”, “Əshabi-Kəhf” (1962, 1963), “Günəşin şirəsi”, “İlan dağ” (1971), “Cuğa körpüsü. Gülüstan”(1972), “Culfa” (1970), “Sevimli Araz” (1971), “Böyük Araz”, “Körpü. Culfa” və s.əsləri Culfa təbiətinin rəngarəngliyi, gözəlliyi, çayların, dağların möhtəşəm görüntüsünü özündə əks etdirir. Onun rəngkarlıq mənzərələrində Naxçıvanın digər regionlarından seçilən təbiətini, daha çox qırmızı rəngin müxtəlif tonlarını özündə göstərən təbiətinin naturadan realist boyalarla əks etdirmişdir. Bu da öz növbəsində əsərlərə isti bir nəfəs bəxş etmişdir. Onun bu regiona aid əsərlərindən Araz çayına həsr etdiyi mövzular üstünlük təşkil edir. Onun “Cuğa körpüsü. Gülüstan”, “Sevimli Araz”, “Böyük Araz”, “Körpü. Culfa” və başqa rəngkarlıq nümunələri bu səpkidədir. “M.Rəhmanzadə “Bizim sərhəddə” (1973) seriyası ilə nisgilli Araz çayının sahilindən qərib-qərib baxan dağların, bir milləti ikiye bölən Xan Arazın “qan” axan sularının bədii ifadə gücü ilə öz yurddaşlarının ağırlarına şərikliyini bölüşüb” [7].



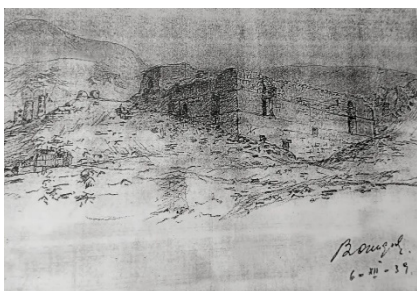
Şəkil 7. M.Rəhmanzadə Cuğa körpüsü. Gülüstan



Şəkil 8. T Salahov. “Naxçıvan dağları”

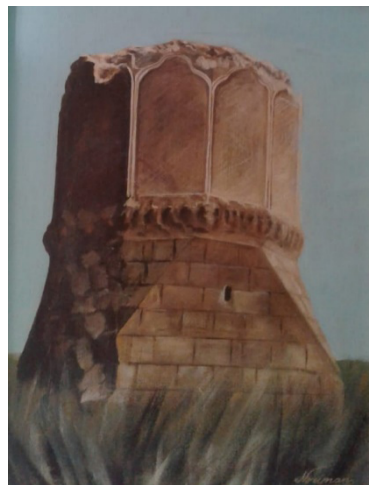
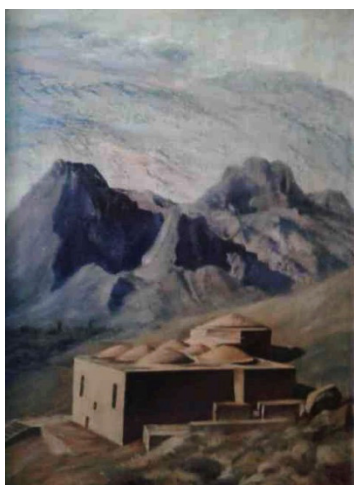
“Qırmızı rəngin üstünlük təşkil etdiyi bu əsərləri Gülüstan qayalıqlarının əsrarəngiz görünüşü, düşməyə sinə gərmiş mübariz xarakteri, müdafiyyə istehkamlarına bənzər düzülüşü sərhəd bölgəsinin qorunması təəssüratını yaradır. Ön planda göstərilmiş qırmızı, sarımtıl, qızılı rəngli sahədə tarixin ağır mübarizəsindən çıxmış sakit axıb gedən Araz çayı təsvir olunub. Tək bir təbiət lövhəsini əks etdirən mənzərədə təsvir olunan hər bir detal realist vurğularla sanki əsərin ideya ruhunu hiss etdirir. Qadın rəssamın bu mövzuya təkrar-təkrar müraciət etməsi tək-cə təbiətin gözəllik estetikası deyil, həm də o taylı-bu taylı Azərbaycanın çeşməkeşli tarixinin şahidi olan bu torpaqla mənəvi yaxınlıq, ünsiyyət, dərdləşmək ehtiyacı idi” [2,193].

Culfanın müxtəlif görünüşlərini əks etdirən bu əsərlər içərisində İlanlı dağ mənzərələri, Araz çayının, Əshabi-Kəhf ziyarətgahının, Gülüstan qayalarının təsvirləri kompozisiya bitkinliyi baxımında xüsusilə maraqlıdır. 1963-cü ildə çəkdiyi “Əshabi-Kəhf ziyarətgahı” əsərində ziyarətçilərin təsvir olunması əsərə dinamika bəxş etmişdir. “Qrafiki nümunənin ön planında ziyarət üçün tələsən çadralı qadınların, uzaq yoldan gələn yorulmuş insan fiqurlarının, o dövr üçün nəqliyyat vasitəsi olan heyvanların təsviri, ziyarətgahın o dövrdə ziyarət üçün çox da asan olmayan yollarının təsviri keçən zamanın vurğusunu əks etdirir.” [3, s. 103]. Onun yaradıcılığında yer alan Culfa təbiətinin fərqli rəng tonlarından yaranan mənzərələr tək-cə gözəlliyinin ifadəsi yox, eyni zamanda bu lövhələrdə “nəqş etdiyi” tarixin bədii ifadəsidir. Bu qrafik təsvir Naxçıvanın bu günkü müasir, abad görünüşü ilə müqayisədə təzad yaradır. Maral Rəhmanzadə yaratdığı tablolarında rənglərin harmoniyasında, cizgilərin yaratdığı lirizmi qadın rəssamın duyğularının zərifliyi hiss olunsa da, onun yaratdığı Naxçıvan dağlarının, qayalarının təsvirində bu dəstixətt bir az sərtləşir. Onun yaratdığı tablolar Naxçıvan dağlarının rənglərlə, cizgilərlə nəqş etdiyi, daha əzmkar, əyilməz formada xarakterizə etdiyi poetik ifadədir.



Şəkil 9. Nəiminin türbəsi. Şəkil 10. Y.Məmmədov. Nəiminin türbəsi Şəkil 11. S.Qədimov. Əlincə qalası

Xalq Rəssamı Tahir Salahovun yaradıcılığında Naxçıvan təbiəti yer almışdır. Onun 1970-1971-ci illərdə yağlı boya ilə kətan üzərində yaratdığı “Naxçıvan dağları” Naxçıvan təbiətinin sərt üslub texnikası ilə yaradılan ən gözəl nümunəsidir. [Şəkil 8]. Bu texnika ilə Naxçıvan dağlarının sərtliyi, möhkəmliyi, məğrurluğu daha aydın şəkildə uzlaşır. Bu üslubla təbiətin bu xarakteri daha uyğun dildə öz ifadəsini tapmışdır [11].



Şəkil 12. N.Əliyev. Əlincə qalası, Nəiminin türbəsi

Şəkil 13. N.Əliyev. “Gülüstan türbəsi”

Naxçıvanlı rəssamlardan Yuran Məmmədovun “Nəiminin türbəsi” [Şəkil 9], Nəriman Əliyevin “Əlincə qalası. Nəiminin türbəsi” [Şəkil 12], “Gülüstan türbəsi” [Şəkil 13] Sabir Qədimovun “Əlincə qalası” [Şəkil 11], Məmmədəli İsmayılovun “Xanağa kəndi”, “Bahar”, “Əlincə qalası – yenilməzlik simvolu”, “Haça dağ”, Qədrulla Bağırovun “Əshabi-Kəhf ziyarətgahı, “İlan dağ” əsəri və başqa rəssamların əsərləri bu qəbildəndir.

Yuran Məmmədovun Culfa Rayon Tarixdiyarşünaslıq Muzeyində saxlanan “Nəiminin məqbərəsi” adlı əsəri rəng, kompozisiya baxımından maraqlı və yaddaqalandır. Kətan üzərində yağlı boyalarla soyuq və isti rənglərin harmoniyasından yaradılmış bu tabloda rəssam abidənin həmin dövrdəki realist təsvirini özünəməxsus bədii-estetik təsvirini vermişdir. Məmmədəli İsmayılovun 1967-ci ildə 99x55sm ölçüdə kətan üzərində yağlı boyalarla çəkdiyi Culfa dağlarının təsviri olan “Bahar” əsərində sərt üslub izləri özünü göstərir, 1978-ci ildə çəkdiyi “Haça dağ” adlı əsərində impressionist üslub xüsusiyyətləri daha qabarıq görünür. Nəriman Əliyevin də bu mövzuda yaratdığı əsərlərdə üslub müxtəlifliyi diqqəti cəlb edir. Onun “Əshabi-Kəhf dağı” əsərində impressionist üslub xüsusiyyətləri, “Gülüstan türbəsi”, “Əlincə qalası. Nəiminin türbəsi” əsərində sərt üslub izləri ilə əvəz olunmuşdur.

Nəticə

Ümumiyyətlə, XIX əsr xarici ölkə rəssamlarının yaradıcılığında yer almış Culfanın qədim tarixi yerlərinin, təbiət lövhələrinin, mədəniyyət nümunələrinin təsvir olunduğu bu əsərlər realist üslubda yaradılmışdır. Lakin XX əsr xarici ölkə və Azərbaycan rəssamlarının yaradıcılığında üslub müxtəlifliyi nəzərə çarpır. Belə ki, bəhs olunan bu mövzuda bəzi əsərlər impressionist üslubda, bir

qism “sərt üslubda” və başqa üslub, texnikalarla təsvir olunmuşdur. Culfa tarixi-mədəni abidələrinə həsr olunmuş realist üslublu hər bir əsər, çəkilmiş rəsmlər, eskizlər abidələrin araşdırılması və bərpa işlərinin aparılması üçün faydalıdır. Çəkilmiş rəsm nümunələri də özlüyündə tarixi sənəd rolunu oynamaqla, Naxçıvanın qədim bölgələrinin orta əsr abidələrinin tədqiqi və eləcə də təbliği üçün böyük əhəmiyyətə malikdir.

ƏDƏBİYYAT

1. Allahverdiyeva H.R. Rəngkarlığın əsasları. “Əcəmi”, Naxçıvan: 2022.168 s
2. Allahverdiyeva H.R. Maral Rəhmanzadə yaradıcılığında “Naxçıvan” silsiləsi. Naxçıvan Dövlət Universiteti “Elmi əsərlər” №1(114) “Qeyrət”. Naxçıvan, 2022. s.192-196
3. Allahverdiyeva H.R. Əshabi-kəhf ziyarətgahı rəssamların palitrasında. AMEA-nın Naxçıvan bölməsi, “Axtarışlar”, “Tusi”, № 4(47) Naxçıvan, 2023
4. Аллахвердиева Х.Р. Древний и современный Нахчыван в творчестве художников мира. Проблемы науки .№ 2 (61), Москва, 2021 год. S.52-58
5. Вахəliyev V., Seyidov A. Qədim Culfa. “Əcəmi”, Naxçıvan: 2020, 176s.
6. Əliyev Z. Naxçıvan tarixi rənglərin işığında. Mədəniyyət qəzeti. 30 sentyabr 2019
7. Quliyev Ə. Azərbaycan rəssamlığında uca bir ünvan. 525-ci qəzet. 27 iyul 2016
8. “Le Tour de Monde”. “Lahur”, Paris: 1891,423s.
9. Maral Rəhmanzadə “Sərvət” albomlar silsiləsi. Bakı: 2013, 103s.
10. Naxçıvan Rəssamlarının Ensiklopediyası. Naxçıvan:2022, 158s.
11. Тахир Салахов. Издательство “Советский художник” Москва:1986, 215s.

**Naxçıvan Müəllimlər İnstitutu
sənətsünəslıq üzrə fəlsəfə doktoru
Email:habibe.allahverdiyeva@mail.ru*

Habiba Allahverdiyeva

HISTORICAL, ARTISTIC-AESTHETIC VIEW OF JULFA ILLUSTRATIONS IN XIX-XX CENTURY PAINTING AND GRAPHIC ART

In the article, the depictions of Julfa city, which is one of the regions of Nakhchivan that reflects the ancient history and culture of the XIX-XX century artists, were examined and analyzed. Foreign artists who painted historical places of Julfa during their travels from nature or based on photographs, A. Ferdinandus, Etienne Ronjat, D. Lancelot, A. Paris, Barbant and T. Tkaylor’s engravings, and in the watercolor works of I. P. Sheblik, had reflected this history’s ancient traces and the plates of nature. “Carved figure of a ram” painted on the side of Barbant, “General view of the Julfa necropolis” by D. Lancelot, “Herds crossing the Araz river” by A. Paris, “Araz road”, “Araz crossings” by T. Taylor, “Julfa market” by E. Ronjat, The engravings of A. Ferdinandus called “Julfada Street” are a graphic reflection of the general appearance, historical monuments, nature, and culture of Julfa in the 19th century. Giving a wide place to this subject in the works of Azerbaijani artists of the 19th-20th centuries allows us to follow the history of this ancient culture in an artistic form in a rapidly changing and modernizing time. Folk artist Maral Rahmanzade’s love for the nature of Julfa in also her creation is reflected itself with that she has repeatedly created works on this topic. From the examples of her paintings and graphics “Julfa, Gulistan Rocks”, “Ashabi-Kahf visitor” (1962, 1963), “Snake Mountain” (1971), “Juga Bridge. Gulistan” (1972), “Julfa” (1970), “Lovly Araz” (1971), “Big Araz”, “Bridge. Julfa” etc. are from this style. “Tomb of Naimi” by Yuran Mammadov, “Tomb of Gulistan” by Nariman Aliyev, “Alinja Castle” from Nakhchivan artists. Naimi’s tomb”, “Alinja Castle” by Sabir Gadimov, “Khanaga village” by Mammadali Ismayilov, “Alinja Castle - a symbol of

invincibility” and works of other artists are of this type. These works, which took place in the works of artists of the 19th and 20th centuries, were mostly depicted in a realistic style, some works in an impressionist style, some in a “hard style” and other styles and techniques.

Keywords: *Ancient history of Azerbaijan, nature of Nakhchivan, landscape genre, paintings, example of painting, graphic genre, fine art of the XIX-XX centuries*

Хабиба Аллахвердиева

ИСТОРИЧЕСКИЙ, ХУДОЖЕСТВЕННО-ЭСТЕТИЧЕСКИЙ ОБЗОР ДЖУЛЬФИНСКИХ ИЛЛЮСТРАЦИЙ В ЖИВОПИСИ И ГРАФИКЕ XIX-XX ВЕКА

В статье рассмотрены и проанализированы примеры произведений художников XIX-XX веков города Джульфы, одного из районов Нахчывана, отражающего древнюю историю и культуру. Зарубежные художники, посетившие исторические места Джульфы, отразили древние следы этой истории, природные плиты в гравюрах А. Фердинандуса, Э.Ронжа, Д. Ланселота, А. Париса, Барбанта, Т. Тейлора, а также в акварельных работах И.П.Шеблика. На стороне Барбанта «Резная фигура барана», «Общий вид Джульфинского некрополя» Д. Ланселота, «Стада переходят реку Араз» А. Париса, «Аразская дорога», «Аразские переправы» Т. Тейлора, «Рынок Джульфы» Этьена Ронжа, А. Фердинандуса гравюры «Улица Джульфы» являются графическим отражением общего облика, исторических памятников, природы и культуры Джульфы XIX века. Придание широкого места этой теме в творчестве азербайджанских художников XIX-XX веков позволяет проследить историю этой древней культуры в художественной форме в быстро меняющейся и модернизирующейся истории. Любовь народного художника Марала Рахманзаде к природе Джульфы выражается и в том, что она неоднократно создавал произведения на эту тему. Примеры ее картин и графики: «Джульфа, скалы Гулистана», «Ашаби-Кахф» (1962, 1963), «Змеиная гора» (1971), «Мост Джуга. Гюлистан» (1972), «Джульфа» (1970), «Любимый Араз» (1971), «Большой Араз», «Мост. Джульфа» и др. Можно также перечислить произведения Юрана Мамедова «Могила Наими», «Могила Гюлистана» Наримана Алиева, «Замок Алинджа» и других нахчыванских художников. К этому типу относятся «Могила Наими», «Замок Алинджа» Сабира Гадимова, «Деревня Ханага» Мамедали Исмаилова, «Замок Алинджа – символ непобедимости» и работы других художников. Эти произведения, вошедшие в творчество художников XIX и XX веков, были изображены в более реалистическом стиле, некоторые произведения в стиле импрессионизма, некоторые в «жестком стиле» и других стилях и техниках.

Ключевые слова: *древняя история Азербайджана, природа Нахчывана, пейзаж, картины, образец живописи, графический жанр, изобразительное искусство XIX-XX веков*

AMEA-nın müxbir üzvü Ərtegin Salamzadə tərəfindən təqdim edilmişdir.

İlk daxilolma tarixi: 30.01.2024
Son daxilolma tarixi:15.03.2024