

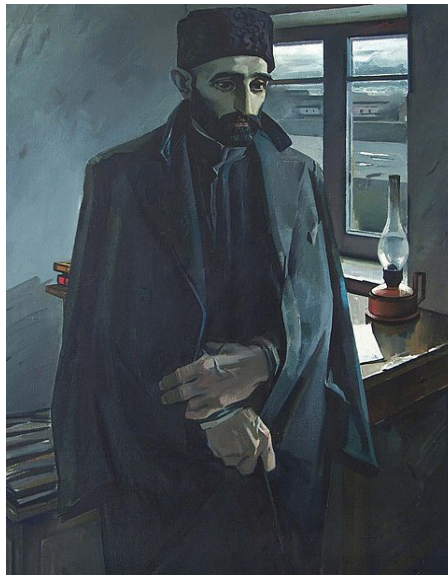
ŞƏMSİYYƏ ZALOVA***TƏSVİRİ SƏNƏT TARİXİMİZDƏ MÜBARİZ OBRAZ-MİRZƏ ƏLƏKBƏR SABİR**

Böyük söz ustadı Mirzə Ələkbər Sabirin “Hophopnaməsinə” çəkilmiş illüstrasiyalar mədəniyyət tariximizdə mühüm yer tutur. Həmçinin şairə ithaf olunmuş portret, heykəl, büst və təsviri sənətin digər nümunələri də bu gün Sabir ölməzliyini, əzəmətini göstərir. Məqalədə görkəmli simaların surətlərini yaratmağı özünə qayə seçmiş rəssam və hekəltaraşların şairə həsr etdiyi bir-birindən fərqli, bədii-psixoloji tutuma malik portret və heykəllərindən bəhs olunur.

Açar sözlər: Rəssam, şair, Mirzə Ələkbər Sabir, portret, heykəl

Giriş

Mirzə Ələkbər Sabir qəlbimizə, zəkamıza nüfuz edən, özümüzü özümüzdə göstərən mədəniyyət güzgümüz idi. Yalnız Sabir kimi sənətin zirvələrini fəth edən, xalq dili ilə danışan sənətkar millətinin bədii təfəkküründə əbədi yer tutur. O bütün çətinliklərə, bütün maneə və hücumlara əsl sənətkara məxsus bir vüqarla sinə gərib. Buna görə də, rəssamlarımız, heykəltaraşlarımız eyni vüqarla Sabir kimi milli xarakterlərin portretlərini yaratmağı özləri üçün başlıca meyar seçmişlər. Bunun əsas səbəbi isə kökümüzdə bağlılıqdır.

Şairə həsr edilmiş bir-neçə portret haqqında

Dünya şöhrətli rəssam Tahir Salahov yaratdığı psixoloji portretlər ilə təsviri sənətimizə yeni nəfəs gətirib. Rəssamın portret yaradıcılığında ən çox rast gəldiyimiz məqam insanların o andakı vəziyyətini, xarakterini dolğun ifadə etməsidir. “ Portretlərimin hamısı mənim üçün əzizdir. Çünki onlar mənim doğmalarımın, sevdiyim insanların, əsl sənətkarların portretləridir. Mən o əsərləri sahiblərinə görə çox sevirəm, zəhmətimə görə yox ” deyən rəssamın yaratdığı daha bir parlaq obraz Mirzə Ələkbər Sabirdir [4].

Yüksək bədii-emosional dili ilə seçilən portretdə şair dərin düşüncə içərisində, qaranlıq otaqda

nəzərlərini uzaqlara dikmişdir. Qara köynək, qara buxara papaq. Tünd qara paltosunu çiyinlərindən asan şair uca sütunu andırır və onun nisgilli baxışları, qabarıq əlləri diqqətimizi cəlb edir.

Sərt cizgilər, tünd rənglər yenə də Tahir Salahovun rəsm əsərinin əsas bədii ifadə vasitəsidir. Seçilmiş mövzu və qəhrəmanın ciddiliyi ilə rənglərin sərtliyi rəssamın bu əsərində də bir-birini uğurla tamamlayır. Bəlkə də, rəssamın sərt rəng realizmi şairin tənqidi realizmi üçün ən münasib üslub hesab oluna bilər. Rəssam şairin qara geyimini qaranlıq otağın fonundan ustalıqla ayırmağı bacarmışdır. Qara rənglə boz rəngin yaratdığı soyuq effekt, maraqlı təzad isə Tahir Salahovun bu tablosunun özünəməxsusluğudur. Əsərə tamaşa etdikcə mənəvi zövq alırıq və görürük ki, sənətkarın ürəyi, beyni Sabir dünyasını göstərən bir lövhədir sanki. Rəssam bu portretində şairin daxili aləmini, onun poeziyasının mənəvi yükünü açmağa nail olmaqla ona bir daha ölməzlik, əbədiyyət qazandırmışdır. M.Ə.Sabirin bir-birindən fərqli bədii-psixoloji tutuma malik portretləri yaradılıb.

Onlardan biri də bu gün Naxçıvanda C.Məmmədquluzadə adına Ədəbiyyat Muzeyinin ikinci



mərtəbəsində asılan, rəssam O. Sadıqzadənin fırçasının məhsulu olan “Sabir” portretidir. Şairin kamil duruşunun sərgiləndiyi portretə fərqli təsvir dili və süjet var.



Kompozisiya üsulunun fərqliliyi, rəngkarlıq həllinin mükəmməliyi və fərdi xarakterin real təqdimatı ilə seçilən portretdə milli ruh hökm sürür. Şair yenə də ziyalı libasındadır. Arxa fondakı xalının qırmızı yaxmaları sanki portretin məzmununa tamamilə daxil olub şairi diqqətimizə çatdırır. Otağı sakitlik bürüyüb. Pəncərədən süzülən işıq şairin yorğun bənizini, həlim baxışlarını aydınlandır. Xalq ruhunun tərcümanı olan şairin önündə kitab və heç zaman əlindən yerə qoymadığı “ Molla Nəsrəddin ” jurnalı təsvir olunmuşdur. Ustalıqla düşünülmüş portretdə xəyalpərvər şairin çöhrəsində təkcə onun şəxsi yaşantıları yox, millətin fəryadını özündə əks etdirən qəmgin baxışlar görkəm almışdır. Rəssamın fırçası eyni zamanda bu baxışlardakı ümidləri və arzuları mənalandırmağa xidmət edir.

Sabir obrazı maraqlı olduğu qədər ciddi və məsuliyyətli bir işdir. Belə ki, işin müəllifi olan rəssam özünün rənglər dünyasının poetikasına baş vura bildiyini təsdiqləməli, şairin xarakterik cizgilərini qüsursuz təsvir etməlidir. Bu baxımdan rəssam S. Şərifzadənin “M.Ə.Sabir Balaxanıda” portreti olduqca yaddaqalandır. Dinamik kompozisiyaya malik portretdə şair gərgin bir vəziyyətdə irəliyə doğru hərəkət edərkən təsvir olunmuşdur. Digər lövhələrdə olduğu kimi rəssam şairin mənalı çöhrəsini əyaniləşdirərək böyük sənətkarın bizə tanış olan simasını bədii biçimdə çəkmişdir. Şairin hiss və həyəcanını, qəlb çırpıntılarını bütün mürəkkəbliyi və dəqiqliyi ilə ifadə etmişdir. Portretdə möhkəm iradəli şairimizin mənəvi qüvvəsini asanlıqla qavrayırıq. Arxa fondakı mənzərə şərti şəkildə verilsə də rəssam personajını mühit daxilində göstərməyi bacarmışdır. Əsərdə kontur cizgilərinə rast gəlirik ki, bu elementlər işin daha yığcam və eyni zamanda kəsərli alınmasına səbəb olmuşdur.

Vurğulamalıyıq ki, “ Molla Nəsrəddin ” jurnalı orijinal, realist-satirik üslubu ilə təsviri sənət



tariximizin ayrıca bir səhifəsini təşkil etmişdir. Bu mənada, zamanın nəbzini tutan, xalq təfəkkürünü, onun həyat və məişətini əks etdirən satiraları ilə oxucuların rəğbətini qazanan M.Ə.Sabirin “ Molla Nəsrəddin ” jurnalı ilə sıx bağlılığını, əqidə birliyini qeyd etməsək olmaz.

Jurnalı vərəqlədikcə onun səhifələrini bəzəyən karikaturalarla yanaşı Sabirin təsvirlərinin olduğu illüstrasiyalara da rast gəlirik. İllüstrasiyaların bir çoxunda şair insanları mənən şikəst edən, cahilliyi, nadanlığı yayan, elmə, maarifə qənim kəsilən təbəqə ilə qarşı-qarşıya gəlir, hətta şairi xəstə yatağında belə rahat buraxmırlar.

Vətən sevdalı şairə eyni zamanda heykəllər həsr olunmuş, onun müdrik siması heykəltarəşliq əsərlərində də əbədiyaşarlıq qazanmışdır.

1922-ci ildə Bakıda, indiki “Sabir bağı”nda heykəltarəş Y.İ.Keylixisin müəllifi olduğu “ Sabir ” heykəli şairin vəfatının 10-cu ildönümü ilə əlaqədar olaraq ucaldıldı. Bu, Bakı şəhərində

inşa edilmiş ilk heykəl idi. Eyni zamanda şairin heykəli müsəlman Şərqində insana həsr edilən ilk abidə sayılırdı [5]. Qısa müddət içərisində abidənin qoyulduğu yer “Sabir bağı” adı ilə şöhrət qazanır və şəhərin görməli yerlərindən birinə çevrilir [1, s. 265]. Abidə dəmirbetondan hazırlanmış, milli ornamentlərlə bəzədilmiş 3,75 metr hündürlüyündə postamentə malik idi [5]. Abidənin kürsüsündə (memar Y.Sırışev) qədim Azərbaycan memarlığı elementlərindən istifadə olunmuşdu [1, s. 265]. Heykəltaraş şairi düşüncəyə dalmış vəziyyətdə təsvir etmiş, onun sakit və mülayim təbiətini heykəlin ümumi cizgilərində ifadə edə bilmişdi.

Şairə həsr olunmuş ilk heykəl



Zaman keçdikcə tamaşaçılar tərəfindən heykəlin boz rənginin fondakı qala divarının rəngindən seçilməməsi və doğmalıqdan uzaq olduğu fikri səslənirdi. Milli cizgilərin olmadığı bu heykəlin ən böyük çatışmazlığı isə Sabirin mənəvi aləmini, əzablarını yetərincə əks etdirməməsi idi. Abidə 1958-ci ildə heykəltaraş C.Qaryağdının hazırladığı daha kamil və əzəmətli tunc abidə ilə əvəz olunmuşdur [1, s. 265].

Şair yenə də meydandadır. Şəhərin ən axar-baxarlı yerində, Bakının mərkəzində yerləşən heykəl bu gün də tamaşaçının gözünü oxşayır. Qeyd etməliyik ki, heykəldə lirizm ön plandadır. Sabir əsərdə əlində kitab, uzun libasda, oturmuş halda təsvir olunmuşdur. Heykəltaraş nümayişkar poza və təmtəraq kimi zahiri əlamətlərdən imtina etmiş, öz sadəliyi, səmimiliyi, ilhamlı təbiəti ilə şöhrət tapmış şairin əsl əhval-ruhiyyəsini canlandırmışdır. Qocaman şairin sakit nəzərlərində nə qədər təmkinlik və dramatism vardır. Heykələ hansı profildən baxmağımızdan asılı olmayaraq, şairin daxili aləmini açan detallar, bütövlük və milli xüsusiyyət olduqca qabarıqdır. Şairin haqqında bəhs etdiyimiz heykəli yerləşdiyi yerin ümumi görünüşünə uyğun olmaqla, memarlıq və heykəltaraşlığın üzvi əlaqəsinin, sintezinin də gözəl nümunəsidir.

Nəticə

Sabir obrazının təsvir olunduğu işlər sadaladıqlarımızla bitmir. Bu gün ölkənin bir çox yerində şairə həsr olunmuş heykəllər, büstlər sərgilənir, həmçinin şairin portretləri, kiçik ölçülü heykəlləri muzeylərimizin ekspozisiyasını bəzəyir. Ə.Əzimzadə, Ə.Rzaquliyev, İ.Axundov, S.Bəhlulzadə,

M.Abdullayev, N.İsmayılov, T.Məmmədov, İ.Zeynalov, X.Əhmədov kimi bir çox sənətkarımız Sabiri əsərlərinin baş qəhrəmanı seçmiş, təxəyyüllərinin ecazkar gücü ilə bənzərsiz işlər ərsəyə gətirmişlər. Xüsusilə qeyd etməliyik ki, “rəssamlığımızın Sabiri” ayamasını qazanan Ə.Əzimzadə şairin “Hophopnamə” sinə bir çox illüstrasiya çəkmiş, kitabı bədii-estetik cəhətdən zənginləşdirmişdir [3, s. 14].

Sabirin təsvir olunduğu əsərlərə baxanda özümüzü sanki təsvir olunan mühitdə hiss edirik. Sənətkarlar qəhrəmanın təkcə xarici bənzəyişini verməklə kifayətlənməmiş, onun mənəvi aləmini aşkara çıxarmağa xüsusi səy görmüşlər. Bu portretlərdə gah xalqın o zamankı çətin vəziyyətinə acıyan, gah da xalqın əzminə sevinib, tərəqqi edəcəyinə inanan mübariz şair obrazını izləyirik.

ƏDƏBİYYAT

1. Kərimov K, Əfəndiyev R, Rzayev N, Həbibov N. Azərbaycan incəsənəti. Bakı: “İşıq”, 1992, 344 s.
2. N.Həbibov. Azərbaycan sovet rəssamlığı. Bakı: “Azərbaycan Dövlət Nəşriyyatı”, 1966, 186 s.
3. Z.Əliyev. Sabir təsviri sənətdə. Bakı: “Təhsil”, 2012, 166 s.
4. <https://culture.gov.az/az/umumi-xeberler/her-bir-azerbaycanlinin-fexr-etdiyi-boyuk-senetkar>
5. https://az.wikipedia.org/wiki/Yakov_Keylixis

**AMEA Naxçıvan Bölməsi*

İncəsənət, Dil və Ədəbiyyat İnstitutu

e-mail: wems.zal@mail.ru

Shamsiyya Zalova

SUPPORTER IMAGE IN OUR FINE ART HISTORY - MIRZA ALAKBAR SABIR

Illustrations to the “Hophopnama” of the great master of words Mirza Alakbar Sabir occupy an important place in our cultural history. Also, portraits, statues, busts and other examples of fine art dedicated to the poet show Sabir’s immortality and greatness today. The article talks about the portraits and sculptures of artists and sculptors who chose to create images of prominent figures with different artistic and psychological attitudes dedicated to the poet.

Keywords: *Artist, poet, Mirza Alakbar Sabir, portrait, sculpture.*

Шамсия Залова

ВОИНСТВЕННЫЙ ОБРАЗ В ИСТОРИИ НАШЕГО ИЗОБРАЗИТЕЛЬНОГО ИСКУССТВА-МИРЗА АЛЕКПЕР САБИР

Иллюстрации к произведению Мирзы Алекпера Сабира «Хопхопнаме» великого мастера слова занимают важное место в истории нашей культуры. Также о бессмертии и величии Сабира сегодня свидетельствуют портреты, статуи, бюсты и другие образцы изобразительного искусства, посвященные поэту. В статье говорится о портретах и скульптурах художников и скульпторов, посвященных поэту, решившему создать копии выдающихся деятелей, обладающих разным художественным и психологическим потенциалом.

Ключевые слова: *Художник, поэт, Мирза Алекпер Сабир, портрет, скульптура.*

AMEA-nın müxbir üzvü Ərtegin Salamzadə tərəfindən təqdim edilmişdir.

İlk daxilolma tarixi: 14.02.2024

Son daxilolma tarixi:16.03.2024