

## SEVİNC BALABƏYOVA\*

QƏRBİ AZƏRBAYCAN – “ÇİLGƏZ/İKİ DƏSTƏ”, “GÜLÜ BASMA/MƏMMƏDBAĞIRI”  
YALLILARININ ÖZƏLLİKLƏRİ

*Kütləvi oyun havası yallılar, xalq rəqs janrında qədim cizgiləri, təsüratı cilalamış irs yaddaşdır. Əcdadlarımızın keçdiyi yolu, ümumi anlamdakı zamanla təkamül gedişatının təzahür və gerçəyliyi sərgiləyir. Tarixin danılmaz və silinməz həqiqətidir ki, İrəvan xanlığı Azərbaycanın 1747-1820-ci illərdəki siyasi sisteminin tərkibində idi. Lakin qərəzli və məqsədli addımlardan sayılan Çar Rusiyasının erməniləri silsiləli şəkildə dilbər guşələrımızdən İrəvanla bərabər Naxçıvan, Qarabağ xanlıqlarına, yəni torpaqlarımıza köçürmə planı gələcək işğalçı, talançı, etnik təmizləmə ideyasının cücartilərinin işarəsiydi. Yağmalayaraq, bizə məxsusluğunu sübuta yetirəcək mədəni abidələri dağıtmaq, qondarma senariləşdirilmiş ifrat deyimlərlə mənfur düşmənlər İrəvanın Azərbaycanın ərazisinə aidliyi və varlığının reallığını dəyişdirmə ixtitarına sahib deyillər! Məqalədə İrəvan bölgəsində oynanılıb səhnələşdirilmiş yallı havalarından “Çilgəz/İki dəstə”, “Gülü basma /Məmmədbağırı” tərəfimizdəm səlisliklə araşdırılıb. Sadalanan nömrələri tədqiqatçı R. Bəhmənlinin notlaşdırdığı il, həmçinin ifaçılarla əlaqədar acıqladığı mühüm bilgiler xatırladılır və işıq üzü gördükləri kitablar vurğulanır. Nümunələrin forması, hissələrin, bölümlərin quruluşu, tempi, ölçüsü, mayəsi, məqamı, diapazonu, aşkarlanan yönəlmə, uzlaşdırmadakı uyğunluq və ziddiyət not misallarında, sxemlərdə təsdiqini tapır.*

**Açar sözlər:** “Çilgəz/İki dəstə”, “Gülü basma /Məmmədbağırı”, məqam, mayə, şur, rast, cümlə.

**Giriş**

Milli musiqimizin banisi, dahi bəstəkar Ü. Hacıbəylinin folklor melodiyaşınımızın toplanıb, tanıtılmasındakı misilsiz xidməti və xələflərinin fərdi yanaşama üsulu, əzizkar fəaliyyəti zəngin sərvətimizin qorunmasına, unudulmayaraq günümüzədək çatmasına zəmin yaratmışdır.

Daim himayədarlarının rəhbərliyi altında məkirli, çirkin niyyət və əməlləriylə kimliyimizin təcəssümünü daşıyan dəyərlərimizi mənimsəməyə çalışan ermənilər, oğurlayıb təhrifə uğratma ənənələrinə sadıqlıqla yalanlar içində çapalayıb, boğulan xəstə düşüncənin əsiridir.

Not nümunələrindən “Çilgəz/İki dəstə”, “Gülü basma /Məmmədbağırı”n təhlilini musiqişünas-alim R. Bəhmənlinin “Erməni plagiatına məruz qalmış Qərbi Azərbaycan yallıları” məcmüəsinə dayaq olaraq aparmış [1].

R. Bəhmənli, itmə təhlükəsindəki İrəvan yallı rəqslərini erməni vandaliziminin, vəhşiyinin səbəbiylə yurduna həsrət, el-obasından uzaq düşən sənətkarların sayəsində nota salıb. “Azərbaycan yallıları” kitabında [2]; “Azərbaycan qədim rəqs havaları” monoqrafiyasında nəşr edilib [3].

“Çilgəz/İki dəstə” (№ 8), “Gülü basma/Məmmədbağırı” (№ 13) ilk dəfə elmi işimizdə incələnməyə cəlb olunan 43 Qərbi Azərbaycan yallılarındanır.

Forma və quruluşu, məqam-tonal, intonasiya münasibətləri, yönəlmə, hissələrin qarşılaşdırılaraq bənzərlik, təzadlıq təşkilinə toxunulur.

**Əsas təhlil**

İki hissəni cəmləyən yallı rəqsini R. Bəhmənli 2015-ci ildə, Yevlaxda zurna ifaçısı Sədir Valeh oğlu Güyəndikovun səsləndirməsindən nota alıb.

*“Çilgəz-Kəlbəcərlə Laçın rayonları arasında yerləşən yaylaq adıdır. Yallının “İki dəstə” adı isə onun xoreoqrafik oyun qaydasına görə sonradan verilmişdir. Belə ki, rəqsin əvvəlində bir cərgədə düzülmiş yallı dəstəsi ikinci hissədə melodiyanın tempi sürətlənəndə iki cərgəyə ayrılaraq oyunu davam etdirirlər. Onu da qeyd etməliyik ki, dairə ətrafında düzələnmiş cərgənin biri digər cərgənin daxilində əks istiqamətdə oynanılır” [1, s. 91].*

“Çilgəz/İki dəstə” I hissə: Andante tempində, 2/4 ölçülü, “re”<sup>1</sup> mayəli şur məqamı üzərində qurulub və sadə üç hissəli formadadır.

Məqam-tonal ardıcılığı: "re" şurdan, "fa" istinadlı rasta yönəlmə və "re" mayəli şura qayıdış.

Diapazonu: xalis oktava (X.8) (I və II oktavanın do səsi) həcmindədir.

I bölümdə (A) üç cümlə ( $a+a_1+a_2$ ) mövcuddur və hərəsi kvadrat quruluşlu dörd xanəlidir.

İlk parça (a) qoşa xanəli, iki ibarəlidir. Sual-cavab xarakterli ibarələrdən öncəkinin musiqisindəki sərbəst xanələr, sonuncuda birləşir. Melodiya dördüncü xanədə şur məqamına xas mayədən yuxarı VII pərdəyə sıçrayış və geri dönməklə, tam kadansda yekunlaşır.

Növbəti cümlənin birinci ibarəsi, başlanğıc parçayla (a) müqayisədə nisbətən variantlıdır. Ancaq ikinci ibarələrdə fərqləndirici amil yoxdur.

Üçüncü musiqi ifadəsinə gəldikdə ( $a_2$ ) inkişafıyla diqqət çəkir. Melodik materialın ilk ibarəsi sekvensiya vasitəsilə aşağı mayəyə doğru irəlləyir.

Nümunə № 1

**Andante**



Cümlə, a və  $a_1$  parçalarındakı kimi mayə dövrəsində hərəkətli ibarəylə bitir.

Orta bölümdə (B) musiqinin ritmik sabitliyi saxlanılmaqla məzmunu müəyyən qədər dəyişir.

Melodik xətt "fa" <sup>1</sup> rastla, şurun zəminxarə aralıqməqamının çalarlarındadır. Yalnız b cümləsində tam kadans rastın əlamətini göstərir.

Nümunə № 2

**Andante**



Kvadratlı ( $4_x+4_x$ ), cüt parça ( $b+b_1$ ), I bölümün (A) ibarələrinin funksiyasıyla eynidir və mövzunun tersiya intervalı məsafəsində zilidir. Xüsusən axıncı musiqi fikirdə ( $b_1$ ) aydın tərzdə duyulur və  $a_2$  melodiyasının başqa yüksəklik bicimində paralel yansımadır.

Nümunə № 3

$a_2$

**Andante** *tr*



$b_1$

**Andante** *tr*



Yallı havasının sonunda I bölümün  $a_1$  cümləsi eşidilir.

Bütün parçalar repriza metoduyla təkrarlanır (a və  $a_1$  musiqi ifadəsi istisna).

Faktura cəhətdən seçicilik qatan elementlər nəzərə çarpmır.

"Çilgəz/İki dəstə" I hissənin təhlil sxemi:

A	B	A
( $a+a_1+a_2$ )	( $b+b_1$ )	( $a_1$ )
( $4_x+4_x+4_x$ )	( $4_x+4_x$ )	( $4_x$ )

"Çilgəz/İki dəstə" II hissə: Allegro tempində, 6/8 (3/4) ölçülü, "re"<sup>1</sup> mayəli şur məqamında və sadə üç hissəli formadadır.

Məqam-tonal ardıcılığı: "re" şurdan, "fa" istinadlı rasta yönəlmə, "re" şura qayıdış.

Diapazonu: xalis oktava (X.8) (I və II oktavanın do səsi) həcmindədir.

I (A) bölüm zidd quruluşlu, sadə kvadrat period tipindədir. Qoşa melodiyadan ( $4_x+4_x$ ) a 6/8, a<sub>1</sub> 3/4 vəzndə yazılıb.

Period tam kadansla, 6/8 ölçü sayındakı xanə ilə yekunlaşır.

Əhəmiyyətli dərəcədə fərqlənən cümlələrdən öncəki (a) parça qismən inkişafı, digər (a<sub>1</sub>) birinci xanəsi iki, üç sıralanan pillə sekvensiyalıqlığıyla yadda qalır. Ha belə a musiqi düzümündə cüt ayrılmayan ibərələr, a<sub>1</sub> melodiyasında sərbəst hala bürünür.

Nümunə № 4

### Allegro

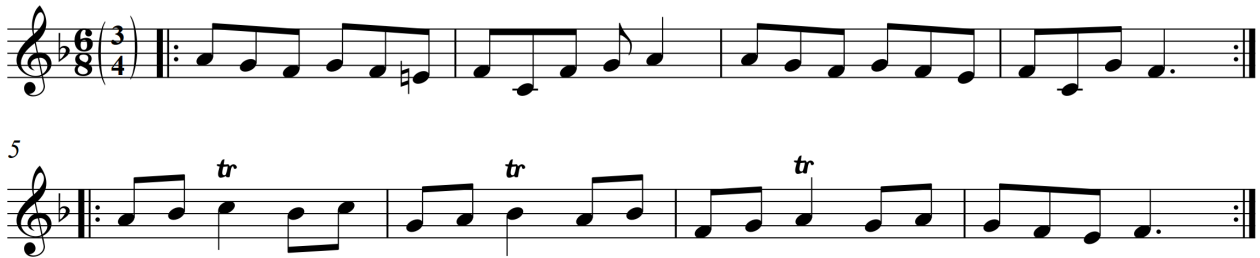


Orta bölümün b cümləsi “fa” mayəli rastda, b<sub>1</sub> parçası isə şurun “sol” dayaqılı zəminxərə aralıqməqamındadır.

II bölüm A fakturasının höküm sürdüyü və musiqi materialının tersiya intervalı məsafəsində yuxarı qalxan cüzü variantda təqdimidir ( $4_x+4_x$ ).

Nümunə № 5

### Allegro



İlk bölümədə sadalanan xüsusiyyətlər B melodiyasına aiddir və tək-cə kadanslarda dəyişiklik müşahidə olunur.

III bölümədə, əvvəlki a cümləsinin birinci xanəsi yenilənərək keçir.

“Çilgəz/İki dəstə” II hissənin təhlil sxemi:

A	B	A
(a+a <sub>1</sub> )	(b+b <sub>1</sub> )	(a)
( $4_x+4_x$ )	( $4_x+4_x$ )	( $4_x$ )

### “Gülü basma /Məmmədbağırı”

İki hissəni özündə ehtiva edən rəqs havasını R. Bəhmənli 2007-ci ildə, Bakı şəhərində zurna ifaçısı Musa Məmməd oğlu Bayramovun səsləndirməsindən nota alıb.

“Əsasən Göyçə mahalında oynanılan bu yallının iki adı vardır. “Məmmədbağırı” yallıya sonradan verilmiş addır. Oyundakı hərəkətlərin Məmmədbağır adlı şəxs tərəfindən yaradıldığı üçün, rəqsə də onun adı verilmişdir” [1, s. 93].

“Gülü basma /Məmmədbağırı” I hissə: Andante tempində, 2/4 ölçülü, “fa”<sup>1</sup> mayəli rast məqamı üzərində qurulub və sadə iki hissəli reprizli formadadır.

Məqam-tonal ardıcılığı: “fa” rast

Diapazonu: böyük seksta (b.6) (I oktavanın do və Iya səsi) həcmindədir.

I bölüm (A) zidd quruluşlu kvadrat period cərcivəsindədir ( $8_x+8_x$ ). Qoşa xanəli dörd ibarə, a parçasında daim variantlı şəkildə zənginləşir.

Hər ibarə tərkibində ayrılmış xanə musiqisi mayədə başlayıb, üst aparıcı tonunda bitir.

Nümunə № 6



Melodik xətt yarım kadansla sonlanır və beşinci xanədə “trio”dan istifadə ifaçı məharətinin nümayişiylə əlaqədardır.

Dörd xanəli  $a_1$  cümləsi repriz işarəsiylə təkrarlanır və öncəki a parçasının gedişatını davam etdirir. Yəni cüt xanəlik ibarə dəyişikliyi üsuluyla, musiqi fikri tam kadansda yekunlaşır.

B bölümünün ilk düzümü (b) on bir xanədir. Amma melodiya beş xanəlik ifadədə üst aparıcı tonda dayanır.

Qeyri-kvadratlığın nədəni xanələrdən ikincinin, üçüncüdə yenilənməsiylə bağlıdır.

Cümlənin qalan axarında qoşa xanəli ibarə üç dəfə müxtəlif variantlarla yarım kadansın sabitsiz istinadlığını qabarıq sərgiləyir.

Nümunə № 7



Bölüm mayədə,  $a_1$  parçasının təsdiqiyyə tamamlanır.

Ümumiyyətlə iki xanəli ibarə musiqisinin mütəmadi dəyişimi yallı havasında vacib rola malikdir.

“Gülü basma /Məmmədbağır” I hissənin təhlil sxemi:

A	B
$(a+a_1)$	$(b+ a_1)$
$(8_x+8_x)$	$(11_x+8_x)$

“Gülü basma /Məmmədbağır” II hissə: Allegro tempində, 6/8 (3/4) ölçülü, “fa”<sup>1</sup> mayəli rast məqamında, sadə iki hissəli reprizli formadadır.

Məqam-tonal ardıcılığı: “fa” rast.

Diapazonu: böyük seksta (b.6) (I oktavanın do və lya səsi) həcmindədir.

I bölüm (A) üç melodik materialın IV pərdəyə (mayə) dayaqlığı və cümlə sayı baxımından əvvəlki hissədən seçilir.

Həmcinin parçaların durmadan yenilənərək ritmik qruplaşmaların əvəzlənməsi, hətta  $a_1$  musiqisində 3/4, 6/8 vəzn ölçüsü növbələşməsinin meydana çıxartdığı ahənglə “Gülü basma / Məmmədbağır” I-dən fərqlənir.

Daxilindəki üç melodiya  $(a+a_1+a_2)$  kvadrat quruluşludur  $(4_x+4_x+4_x)$ .

Oxşarlıq cüt xanəli ibarə variantlığıdır.

II bölümün b cümləsi  $(4_x)$  məhz üst aparıcı tonun çalar bicimindədir və təzadlığı artıran amillərdəndir.

**Allegro**

## Nümunə № 9

**Allegro**

Oyun havası  $a_2$  parçasıyla bitir (birinci xanə V pillədə, digəri mayədə eşidilir).

## Nümunə № 10

**Allegro**

“Gülü basma /Məmmədbağırı” II hissənin təhlil sxemi:

A	B
$(a+a_1+a_2)$	$(b+a_2)$
$(4_x+4_x+4_x)$	$(4_x+4_x)$

Məqalədə, ilk elmi işimizdə tədqiqə cəmlədiyimiz “Çilgəz/İki dəstə”, “Gülü basma / Məmmədbağırı” Qərbi Azərbaycan yallılarının forması, quruluşu, məqam-tonal, intonasiya, yönəlmə məsələləri not misallarında təfsilatıyla açıqlanıb.

**ƏDƏBİYYAT**

1. Bəhmənli R.B. Erməni plagiatına məruz qalmış Qərbi Azərbaycan yallıları. Bakı, “Elm və zəka”, 2022, 112 s.
2. Bəhmənli R.B. Azərbaycan yallıları. Bakı, “Mütərcim”, 2018, 140 s.
3. Bəhmənli R.B. Azərbaycan qədim rəqs havaları. Bakı, “Şərqi-Qərb”, 2021, 672 s.

\*Ü.Hacıbəyli adına Bakı Musiqi Akademiyasının dissertantı  
E-mail: sevincbalabeyova@mail.ru

Sevinj Balabejova

WEST AZERBAIJAN - CHARACTERISTICS ELEMENTS OF “CHILGAZ/ İKI DASTA”,  
“GULU BASMA/MAMMADBAGİRI” YALLI

Mass dances is a heritage memory that has polished ancient lines and impressions in the folk dance genre. The path of our ancestors, with time in the general sense, exhibits the manifestation and reality of the evolutionary process. It is an undeniable and indelible fact of history that the Iravan Khanate was part of the political system of Azerbaijan from 1747-1820. However, the plan of Tsarist Russia to transfer Armenians from our charming corners to Nakhchivan and Karabakh khanates, i.e. our lands, was a sign of the germs of the idea of future invaders, looters, and ethnic cleansing. A culture that will prove its belonging to us by looting destroying the monuments and using so-called scripted extreme expressions, the hated enemies do not have the power to change the reality of Yerevan's existence and belonging to the territory of Azerbaijan!

The articles, «Chilgaz/İki dasta» and «Gulu basma /Mammadbaghiri» from the Yalli airs performed and staged in the Yerevan region were thoroughly examined by our side. The year in which the listed numbers were noted by the researcher R. Bahmanli, the important information he disclosed about the performers is also mentioned and the books they published are highlighted. The form of examples, the structure of parts, sections, tempo, size, smoothness, mode, deviation, contrasting elements found in the structure of the range are confirmed in the musical examples.

**Keywords:** “Chilgaz/İki dasta”, “Gulu basma/Mammadbaghiri”, mode, maya, shur, rast, sentence.

Севиндж Балабекова

ЗАПАДНЫЙ АЗЕРБАЙДЖАН - ХАРАКТЕРИСТИКИ ЯЛЛИ «ЧИЛГАЗ/ İKI DASTA»,  
“ГЮЛЮ БАСМА/МАММАДБАГИРИ”

Массовые танцы – это наследие памяти, отточившее древние линии и впечатления в жанре народного танца. Путь наших предков современем в общем смысле демонстрирует проявление и реальность эволюционного процесса. Неоспоримым и неизгладимым историческим фактом является то, что Иреванское ханство входило в политическую систему Азербайджана в 1747-1820 годах. Однако план Царской России переселить армян наряду с Иреванским ханством в наши очаровательные уголки в Нахчыванское и Карабахское ханства, т. е. на наши земли, был признаком зародышей идеи будущих оккупантов, мародеров и этнических чисток. Культура, которая докажет свою принадлежность нам несмотря на грабежи разрушения памятников и используя так называемые скриптовые крайние высказывания, ненавистные враги не в силах изменить реальность существования Иравана и принадлежности территории Азербайджана! В статье с нашей стороны были подробно рассмотрены «Чилгыз/ Ики даста» и “Гюлю басма /Мамедбагири» из яллы исполненных и поставленных в Ереванской области. Подробно в исследованиях Р.Бахманлы отмечается хронологическая последовательность, также упомянуты раскрытые им важные сведения об исполнителях и выделены изданные ими книги. Форма примеров, строение частей, разделов, темп, размер, плавность, лад, отклонение, контрастные элементы встречающиеся в строении диапазона подтверждаются в нотных примерах.

**Ключевые слова:** «Чилгыз/Ики дасте», «Гюлю басма/ Мамедбагири», макам, майе, шур, раст, предложение.

*Sənətşünaslıq elmləri doktoru İnarə Məhərrəmovə tərəfindən təqdim edilmişdir*

İlk daxilolma tarixi: 27.04.2024  
Son daxilolma tarixi: 18.05.2024