

UOT 75

<https://doi.org/10.59849/2311-8482.2025.4.254>

ДЖАМИЛЯ АМИРОВА \*

**«РАПСОДИЯ В БЛЮЗОВЫХ ТОНАХ» ДЖ.ГЕРШВИНА  
(НА ПРИМЕРЕ ИНТЕРПРЕТАЦИИ ПИАНИСТА МУРАДА АДигЁЗАЛЗАДЕ)**

*Данная статья посвящена «Рапсодии в блюзовых тонах» - символу американской классической музыки XX века. На примере произведения можно увидеть расцвет симфоджазовой музыки через показ выразительных и формообразующих средств джазовой музыки в рамках его оркестрового развития. На примере интерпретации рапсодии М.Адигёзалзаде можно подчеркнуть удачное воплощение «Гершвиновской» идеи. Так, по замыслу композитора пять музыкальных тем отражают различные джазовые стили и техники письма 20-30-х годов XX века. Учитывая стилистическое разнообразие тем, в ходе анализа от исполнителя требуется умение объединить музыкальную мысль автора в единую систему выразительных средств, для создания чёткой драматургической линии повествования. Адигёзалзаде абсолютно точно воссоздаёт нужный художественный образ в рамках поставленной задачи. В точки зрения образных средств Адигёзалзаде удаётся «найти» нужные выразительные интонации для точной «передачи» джазовых традиций и американской урбанистической музыкальной культуры XX века.*

**Ключевые слова:** симфоджаз, Гершвин, Рапсодия, интерпретация, джаз

В классический джазовый репертуар многих академических пианистов входит «Рапсодия в блюзовых тонах» (Rhapsody in Blue) (1924) композитора и пианиста Дж.Гершвина. Оно было заказано американским дирижёром П.Уайтменом, который собирался представить американской публике произведение в джазовом стиле для симфонического оркестра. Идея названия «в голубых тонах» появилось у брата композитора А.Гершвина после посещения выставки американского художника Дж.Уистлера, в частности под впечатлением от картин «Ноктюрн в чёрном и золотом», «Аранжировка в сером и чёрном».

Концерт состоялся 12 февраля 1924 года в Эолиан-Холл в Нью-Йорке и был приурочен ко дню рождения президента США А.Линкольну. В музыке рапсодии смешены разные формам музицирования американской культуры конца XIX века и традиции классического пианизма. Здесь есть элементы стиля страйд-пиано, блюза, рэгтаймов С.Джоплина, популярных песен 20-30-х годов XX века, спиричуэлсов, латиноамериканских ритмов, общая концепция рапсодии связана с академическими традициями С.Рахманинова, П.И.Чайковского, М.Равеля [4, с.260-262].

Современный азербайджанский пианист М.Адигёзалзаде создал свою интерпретацию «Рапсодии в блюзовых тонах» (Rhapsody in Blue) Дж.Гершвина. [7]

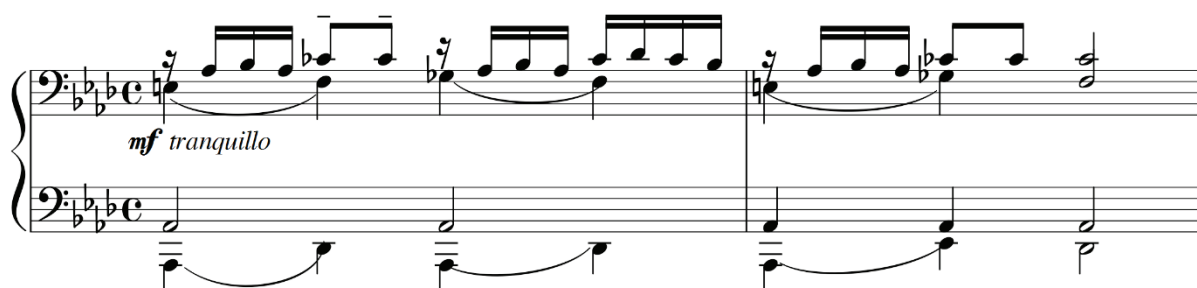
Искусство интерпретаций М.Адигёзалзаде скрывается в умении объединить все технические аспекты исполнения в «бархатный» звук соответствующий эпохе венских классиков и нарисовать отчётливую линию артикуляций во всех типах фактур, в том числе в фактуре с наличием широких гармонических пассажей. Этими узнаваемыми принципами индивидуального интерпретационного стиля М.Адигёзалзаде удаётся «найти» нужные выразительные интонации для точной «передачи» джазовых традиций и американской урбанистической музыкальной культуры XX века.

Учитывая особенности синкопированной метрической системы столь закономерной для джазовой культуры, в рамках истолкования музыкального текста «Рапсодии в блюзовых тонах» Дж.Гершвина Адигёзалзаде старается сохранить внутренний пульс и творческое дыхание без импровизационных преобразований ритмического рисунка. В выборе наиболее

подходящего и правильного темпа исполнитель находит наиболее органичные решения в процессе исполнения, используя многообразные агогические отклонения созвучные характеру мелодии и её фразировки.

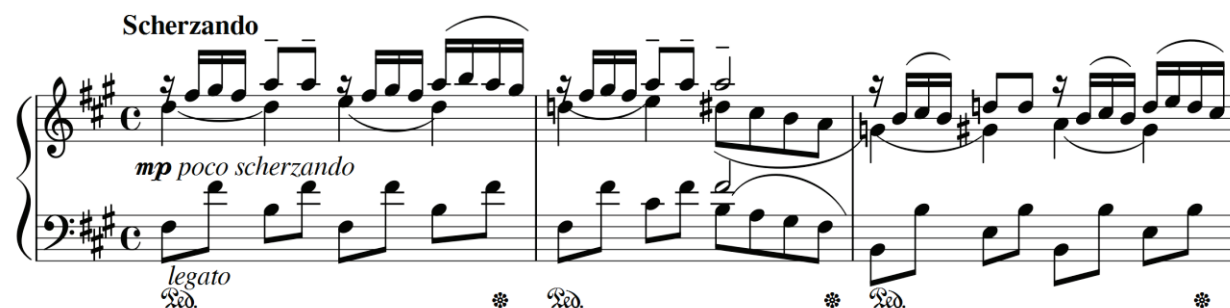
Рапсодия начинается с основной темы-рефрена (ритурнель), которая проходит в партии оркестра. Стиль изложения мелодии напоминает блюзовые напевы и спиричуэлсы\*. Далее следует вступление фортепианное-соло (1). В основе первой темы [1:27] лежит трёхнотный блюзовый рифф<sup>1</sup> в нижнем голосе, что является отсылкой к песне Гершвина «The Man I love». В поиске наиболее близкого истолкования эстетики гершвиновской мелодии, солист расставляет «блуждающие акценты» в теме. Первое проведение темы отличается экспрессивностью и торжественным звучанием в исполнении солиста, в то время как второе, в соответствии с указанием *scherzando* отличается блеском, звучит с некоторой долей насмешливости. Пианист выявляет в мелодической линии тематические интонации, показывая «дыхание» темы, а также элементы света-тени через микродинамические интонации, создавая звук певучести и тягучести.

### Пример 1



Фактура складывается из нескольких мелодических пластов, каждый из которых обладает самостоятельным динамическим рельефом. Для показа точного оттенка звука каждого звукового пласта М.Адигёзалзаде старается добиться певучести фактуры, для этого в первую очередь он выделяет «ля» в верхнем голосе мелодии на (*tenuto*), чем подчёркивает трепетный и трогательный характер темы [1:42]. Голоса в сопровождение дополняют друг с друга, но не особо выделяются исполнителем, здесь они выполняют функцию сопровождения. Мелодическая ткань окружена подголосками. Скрытую в голосах мелодию пианист показывает «мягким» звучанием на *legato*.

### Пример 2



Далее, показывая тему в новых гармонических и динамических вариантах, М.Адигёзалзаде использует иные пианистические приёмы, где звук приобретает «закруглённый», «ясный», но в то же время «звонкий» тембр.

<sup>1</sup> Оstinatная повторяющаяся краткая мелодическая фраза (2 или 4 такта)

Исполнитель показывает различные динамические градации, в рамках развития первой темы [3:08-3:27]. Кульминация построена на вопросно-ответной интонации, где фортепианная партия отвечает яркими и выразительными аккордами, здесь чувствуется вся мощь и качество звука, гармонический рельеф аккордов отличается полнотой и яркостью красок.

Вторая тема (Train theme) [4:15-4:50] – построена на латиноамериканских ритмах с танцевальными элементами джиги. Также тут создаётся имитация звука поезда, что находит своё отражение в манере игры пианиста. Яркая и выразительная тема проходит в партии оркестра, она отличается разнообразием с точки зрения штрихов, в то время как фортепиано отвечает каскадом из нисходящих триольных пассажей с акцентировкой ритмических долей смешанного типа.

М.Адигёзалзаде удаётся воссоздать цельную музыкальную картину непрерывной имитации звуков скоростного поезда, сочетая чёткие акценты с чувством драйва\*, выраженного в непрерывном движении вперёд.

#### Пример 3

Третья тема (Stride-theme) [4:54-5:19] – построена на ритмических символах жанра регтайм. Здесь следует подчеркнуть использование техники страйд-пиано и смещение сильной доли такта на слабую, что является имманентной чертой джазовой музыки. Тема полностью проходит в партии оркестра, однако здесь особо хотелось бы подчеркнуть полноту аккордов в партии солиста, что не просто оттеняет тематическое развитие, а дополняет его сочными и яркими «репликами».

#### Пример 4



The image shows a musical score for piano in 4/4 time. It consists of four staves. The top two staves (treble and bass clef) represent the orchestra, and the bottom two staves (treble and bass clef) represent the soloist. The score illustrates a dynamic contrast where the orchestra plays in a colorful, expressive manner (mf) while the soloist responds with soft, penetrating chords (p). The key signature has one flat (B-flat), and the tempo is 4/4.

Краткая переключка между солистами построена на динамическом контрасте [5:08]. Если оркестр в своеобразной манере показывает красочность музыкальных фраз на (*mf*), фортепиано «отвечает» мягкими и проникновенными аккордами на (*p*). Тем самым между солистом и оркестром создаётся диалог, где используются средства смены тембральных красок звука.

Четвёртая тема (Shuffle theme) [5:39-6:36] проходит в основном в партии оркестра, где Гершвин вновь использует принцип подражания звукам скоростного поезда.

Фортепиано-соло (2) [6:38-11:11]. Здесь полностью трансформируется образ и настроение первой темы. Акцентировка мелодии в рамках заданного темпа придаёт намеренно-преувеличенный тон, чем ещё больше углубляет внутримелодический контраст. Используя приём «рельефной градации» оттенков, солисту удаётся сохранить насыщенность звука. Динамические оттенки играют здесь второстепенную роль, так как на передний план солист выдвигает смену интонаций, что естественно влияет на манеру прикосновения.

#### Пример 5

**Meno mosso e poco scherzando**  
(Slower and marked)



The image shows a musical score for piano solo in 4/4 time. The tempo is marked 'Meno mosso e poco scherzando' (Slower and marked). The score features a melody in the right hand and a bass line in the left hand. The key signature has one sharp (F#). The score includes dynamic markings like 'p' and 'f', and various musical notations such as slurs, accents, and fermatas. There are also some decorative symbols at the bottom of the page.

У соло-фортепиано появляются элементы популярных мелодий и стилей джаза. Так, фортепианная пьеса Зеза Конфри «Котёнок на клавиатуре» (1921), нашла своё отражение в рапсодии [6]. Через яркие аллегории происходят изменения в образе и характере повествования [8:41], солист, стараясь подражать манере игры «novelty piano» буквально создаёт «скользящий» эффект на фортепиано. Истинное мастерство исполнителя проявляется в поиске нужных технических средств и творческой фантазии для звуковой визуализации интонаций «кошачьей походки» на инструменте.

## Пример 6



Вступление фортепианного-соло (3) [9:12-11:11] отличается резкими агогическими ускорениями. Четвёртую тему (Shuffle theme) [9:45] можно назвать регтайм. Если вначале тема звучит спокойно размеренно, даже вкрадчиво, постепенно Адигёзалзаде филирует звук, показывая разные стороны образа, как бы подбирая нужные художественные средства. Здесь простые аккорды трансформируются в тремоло. Аккордовое изложение темы распределено в разных регистрах, что требует от солиста отличной технической подготовленности и чёткой артикуляции.

Пятая тема (Love theme) и фортепианное-соло (4) [12:29-13:31] – это трогательная, задушевная и проникновенная тема. Адигёзалзаде мягкостью звука рисует романтический образ. Трогательная, задушевная и проникновенная тема в партии солиста является наилучшим примером его пианистического дарования. Проникновенность игры показывает искренность интонаций, в основе которых лежит глубокое лирическое чувство. Исполнение Адигёзалзаде отличает мягкость и глубина звука, образ приобретает художественно-выразительные краски, а эмоциональный замысел композитора раскрывает основную «идею» в воплощение солиста. Певучесть и связанность мелодического рельефа отличает выпуклость и «дыхание». Насыщенность и выразительность образа передаёт изящество и красоту гармоний Гершвиновских мелодий.

Кода [15:19] звучит торжественно и блистательно. В этом фрагменте исполнитель добивается особой звонкости звучания. Дуэтный эпизод в партии оркестра и фортепиано звучит торжественно и блистательно, раскрывает все возможности пианизма Адигёзалзаде.

Трогательный и изящный образ приобретает «новое» дыхание, «качество» звука в технически сложном разделе не теряет своей силы, а наоборот обретает выпуклость и объём. «Звучащие» пальцы пианиста через многообразие оттенков, сохраняют звуковой баланс, показывая рельефные динамические градации в процессе игры. Наложённый синкопированный ритмический рисунок оркестровой партии мелодия, в совокупности воспринимается как «живое» органичное единство солиста и оркестра.

На примере исполнения М.Адигёзалзаде можно отметить блестящее воплощение всех музыкальных идей, заложенных автором. В рамках своего исполнения он умело «раскрывает» единый художественный образ, показывая лирические и динамические контрасты тем, сохраняя стилистическую общность произведения. С точки зрения технического мастерства чувствуется тщательная работа над точностью фразировки ритма и артикуляции.

## ЛИТЕРАТУРЫ

1. Гершвин Дж. Голубая рапсодия для фортепиано с оркестром. Переложение для двух фортепиано [Ноты]: – Санкт-Петербург: Композитор, – 2004. – 44 с.

2. Конен, В.Дж. Этюды о зарубежной музыке. Изд. 2-ое, доп. / В.Дж.Конен – Москва: Музыка, – 1975. – 480 с
3. Королев, О.К. Краткий энциклопедический словарь джаз, рок и поп-музыки. Термины и понятия / О.К.Королев. – Москва: Музыка, – 2014. – 168 с.
4. Кинус, Ю.Г. Джаз: Истоки и развитие / Ю.Г.Кинус. – Ростов–на–Дону: Феникс, – 2011. – 491 с.
5. Фейнберг, С.Е. Пианизм как искусство / С.Е.Фейнберг. – Москва: Музыка, – 1969. – 598 с.
6. 1924. The year Jazz crashed Classical Music's party - Rhapsody in Blue by George Gershwin (Ep.16) [Electronic resource] / Classics Explained. – UK. – URL: <https://www.youtube.com/watch?v=NaRhr3BmBL0>
7. Qerşvin C.M. Rhapsody in Blue. İfa edir: Adigözəlzadə M.Z: [Elektron resurs] / URL: <https://www.youtube.com/watch?v=VNbJ4OiHUIA>

*\*Диссертант Бакинской  
Музыкальной Академии  
им.Узеира Гаджибейли  
e-mail:[djamaamirova@mail.ru](mailto:djamaamirova@mail.ru)  
UOT: 7.-78. PACS:43.75.-z.*

**Cəmilə Əmirova**  
**"BLYUZ TONLARINDA RAPSODİYA" C.GERSHVİN**  
**(PIANOÇU MURAD ADIGÖZƏLZADƏNİN TƏFSİRİ NÜMUNƏSİNDƏ**  
**)**

Bu məqalə XX əsrin Amerika klassik musiqisinin simvolu olan "Blyuz tonlarında Rapsodiya" həsr edilmişdir. Əsər nümunəsindən istifadə edərək, orkestr inkişafı çərçivəsində caz musiqisinin ifadəli və formalaşdırıcı vasitələrinin nümayişi ilə simfojaz musiqisinin çiçəklənməsini görmək olar. M.Adigözəlzadənin rapsodiyasının təfsiri nümunəsində "Gerşvinin" ideyasının uğurlu təcəssümünü vurğulamaq olar. Beləliklə, bəstəkarın planına görə, beş musiqi mövzusu XX əsrin 20-30-cu illərinin müxtəlif caz üslub və yazı texnikalarını əks etdirir. Mövzuların stilistik müxtəlifliyini nəzərə alaraq, təhlil zamanı ifaçıdan aydın bir dramatik povest xətti yaratmaq üçün müəllifin musiqi düşüncəsini vahid ifadəli vasitələr sisteminə birləşdirmək bacarığı tələb olunur. Adigözəlzadə vəzifə çərçivəsində istənilən bədii obrazı tamamilə dəqiq şəkildə canlandırır. Məcəzi vasitələr baxımından Adigözəlzadə caz ənənələrinin və XX əsrin Amerika urbanist musiqi mədəniyyətinin dəqiq "ötürülməsi" üçün lazımı ifadəli intonasiyaları "tapmağı" bacarır.

Açar sözləri: simfocaz, Gerşvin, rapsodiya, təfsir, caz

**Jamila Amirova**  
**"RHAPSODY IN BLUE" BY G. GERSHWIN**  
**(BASED ON THE INTERPRETATION OF PIANIST MURAD ADIGOZELZADEH)**

This article is devoted to "Rhapsody in Blue" - a symbol of American classical music of the XX century. Using the example of piece one can see the flourishing of symphonic jazz music through the display of expressive and formative means of jazz music within the framework of its orchestral development. Using the example of M.Adigozalzadeh's interpretation of rhapsody, one can emphasize the successful embodiment of the "Gershwin" idea. So, according to the composer's idea, five musical themes reflect various jazz styles and writing techniques of the 20-30s of the XX century. Taking into account the stylistic diversity of themes, during the analysis, the performer is required to be able to combine the musical thought of the author into a single system of expressive means to create a clear dramatic narrative line. Adigozalzade absolutely accurately recreates the desired artistic image within the framework of the task. From the point of view of figurative means, Adigozalzadeh manages to "find" the necessary expressive intonations for the accurate "transmission" of jazz traditions and American urban musical culture of the 20th century.

Keywords: symphonic jazz, Gershwin, rhapsody, interpretation, jazz

*Sənətşünaslıq elmləri doktoru İnara Məhərrəmovə tərəfindən təqdim edilmişdir.*

**İlk daxilolma tarixi: 10.10.2025**

**Son daxilolma tarixi:18.11.2025**