

UOT 902

<https://doi.org/10.59849/2710-0820.2025.1.120>

Vəli Baxşəliyev

Naxçıvan Dövlət Universiteti
velibahshaliyev@mail.ru

Nezahat Ceylan

Kırgızistan Türkiye Manas Üniversitesi
n.ceylan@atauni.edu.tr

Elmar Baxşəliyev

Azərbaycan Milli Elmlər Akademiyası Naxçıvan Bölməsi
elmarbakhshaliyev@gmail.com

Heyran Həsənova

Azərbaycan Milli Elmlər Akademiyası Naxçıvan Bölməsi
h.hasanova.99@mail.ru

Ziniyət Məmmədova

Azərbaycan Milli Elmlər Akademiyası Naxçıvan Bölməsi
ziniyet1999@gmail.com

UBEYD MƏDƏNİYYƏTİNİN CƏNUBİ QAFQAZA YAYILMASI İLƏ BAĞLI YENİ FAKTLAR

Giriş. Cənubi Qafqazın qədim abidələrində Mesopotamiya ilə bağlı maddi mədəniyyət nümunələrinin tapılması qafqazşünas tədqiqatçılar arasında böyük marağa səbəb olmuş, qədim Mesopotamiya mədəniyyətlərinin Cənubi Qafqaza yayılması ilə bağlı müxtəlif fikirlər söylənmişdir (Şəkil 1). Bir qrup tədqiqatçı Mesopotamiya mədəniyyətlərinin Cənubi Qafqazdakı izlərini iqtisadi-mədəni əlaqələrlə bağlamış (13, s. 149), digərləri isə Mesopotamiya mədəniyyətlərinin köç yoluyla Cənubi Qafqaza yayıldığını söyləmişdir (30, s. 1-12). Cənubi Qafqazda, o cümlədən Azərbaycan Respublikasının düzənlik bölgəsində yayılan Leylatəpə mədəniyyəti də Şimali Mesopotamiya tayfaları ilə bağlanmışdır (16, c. 128-131). Tədqiqatçıların bir qismi Leylatəpə mədəniyyətinin Uruk (17, c. 41-52), digərləri isə Ubeyd mədəniyyəti ilə bağlı olduğunu söyləmişlər. Azərbaycan Respublikasının cənubunda yerləşən Naxçıvanda aparılan arxeoloji tədqiqatlar Mesopotamiya tayfalarının Naxçıvanda koloniyalar şəklində yerləşdiyini və iqtisadi-mədəni əlaqələrin bu koloniyalar vasitəsilə həyata keçirildiyini de-

məyə imkan vermişdir (13, s. 17-18). Qafqazşünas alim İ.H.Nərimanov Azərbaycanda Xalaf mədəniyyətindən sonra Ubeyd mədəniyyətinin yayıldığını irəli sürmüşdü (19, s. 271; 7, s. 32-33). Lakin tapıntıların az olması bu fikirləri əsaslandırmaq üçün çətinlik törədirdi. Belə ki, Ubeyd mədəniyyəti üçün xarakterik olan boyalı keramika Cənubi Qafqaz abidələrində, o cümlədən Leylatəpə mədəniyyətində tək-tək nümunələrlə təmsil olunurdu. Naxçıvanda yerləşən Bülövqaya yaşayış yerinin 2024-cü ildə tədqiqi zamanı aşkar olunan yeni arxeoloji materiallar, o cümlədən çox sayda boyalı keramikanın aşkar olunması Mesopotamiya və Cənubi Qafqaz mədəniyyətləri arasındakı əlaqələri aydın şəkildə şərh etməyə və bu məsələni yenidən dəyərləndirməyə imkan verir. Bu araşdırmanın məqsədi yeni tapıntıları elmi dövriyyəyə daxil etməkdən ibarətdir.

Bülövqaya yaşayış yerində arxeoloji qazıntılar. Bülövqaya yaşayış yerində arxeoloji tədqiqatlar 2024-ci ilin iyun-iyul aylarında V.B.Baxşəliyevin rəhbərliyi ilə 300 kv.m sahədə aparılmışdır (Şəkil 2). Arxeoloji qazıntılar

üç sahədə - Bülövqaya C, Bülövqaya D və Bülövqaya E sahələrində aparılmış, qazıntının gedişində C sahəsində aşkar olunan ev yerlərini qoruyub saxlamaq məqsədi ilə burada qazıntı dayandırılmış, D və E sahələrində isə qazıntı xam torpağadək davam etdirilmişdir. Qazıntı sahələrinin ölçüsü 10x10 m olmuşdur. Tədqiqat zamanı C, D və E sahələrində bir qismi 10-15 sm yerdə qazılmış evlərin qalıqları, təsərrüfat çuxurları, ocaqlar, keramika, obsidian və heyvan sümüklərindən ibarət zəngin arxeoloji material aşkar edilmişdir.

Arxeoloji tədqiqatlar zamanı yaşayış yerinin bir təbəqəli olduğunu göstərmişdir. Lakin

tədqiqatın gedişində rənginə görə bir-birindən fərqli iki tikinti qatının olduğu müəyyən edilmişdir. Mədəni təbəqənin qalınlığı 0,3-1,5 m arasında dəyişməkdə idi. Üstdəki birinci tikinti qatı keramika, əmək alətləri, heyvan sümüyü, obsidian və digər daş alətlər tapılan boz rəngli torpaq laylarından ibarət idi. Bu təbəqədə ocaq qalıqları və kül yığınlarına rast gəlinməmişdir. Lakin keramika nümunələrinin üfüqi vəziyyətdə olması, əmək alətləri və torpağa basdırılmış küplər burada insanların müəyyən dövrlərdə məskən saldığını göstərirdi.



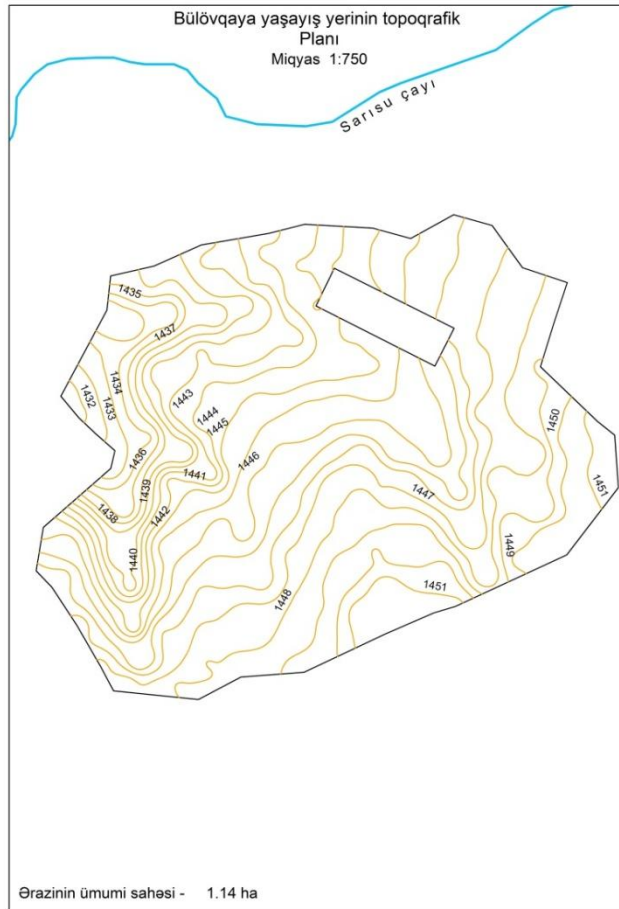
Şəkil / Figure 1. Naxçıvan, Cənubi Qafqaz və Yaxın Şərqi Neolit və Eneolit yaşayış yerləri / *Neolithic and Chalcolithic settlements of Nakhchivan, Southern Caucasus and Near East.*

Tikinti qalıqları. Birinci tikinti qatına aid evlər üst laylardan aşkar olunmuşdur. Bu tikinti qatına aid C sahəsindəki tədqiqatlar 10x10 m sahədə davam etdirilmiş, tədqiqat zamanı az sayda keramika nümunələri, iki ədəd daş çəkic və dən daşlarının parçaları, həmçinin zərb alətləri, dördkünc formalı evlərin qalıqları da aşkar olunmuşdu. Birinci ev qazıntı sahəsinin şimal-qərb küncündə yerləşirdi (Şəkil 3, 1, I). Uzunluğu 5 m, eni 4,40 m idi. Döşəmə müəyyən müddət istifadə olunmuşundan ətraf yerlərə nisbətən sərt və düz idi. Evin içərisindən çəhrayı rəngli kera-

mika nümunələri, obsidian parçaları və heyvan sümükləri aşkar olunurdu. Tapıntılar, xüsusilə keramika nümunələri döşəmədə üfüqi vəziyyətdə yerləşmişdi. Bu evin cənub tərəfində ikinci evin qalıqları, daha doğrusu döşəməsi aşkar olundu (Şəkil 3, 1, II). Onun uzunluğu 4,50 m, eni 4,40 m idi. Döşəmə işlənməkdən sərtləşmişdi. Evin içərisindən çəhrayı keramika nümunələri, obsidian parçaları və heyvan sümükləri aşkar olunurdu. Üçüncü evin qalıqları qazıntı birinci evin şərq tərəfində aşkar olundu (Şəkil 3, 1, III). Lakin bu evin bir qismi də D sahəsinə

keçirdi (Şəkil 3, 2). Evin uzunluğu 4,50 m, eni 4 m idi. Döşəmə sərtləşmiş və aşınmışdı, döşəmənin üzərində üfəqi vəziyyətdə keramika parçaları, dən daşı və həvəngin parçası aşkar olundu. Tədqiqat zamanı müəyyən olundu ki, qədim insanlar döşəməni düz saxlamaq üçün yastı sal daşlardan da istifadə etmişlər, daha doğrusu döşəmənin bəzi yerlərinə sal daşlar yerləşdirilmişlər. Ehtimal ki, bu daşlar ev əşyalarının, o cümlədən qabların qoyulması üçün istifadə olunmuşdur. Lakin qeyd etməliyik ki, bu sal daşlar

əksər hallarda torpağın aşınması nəticəsində əyilmiş və maili vəziyyətdə durmuşdu. Bu evin D sahəsinə aid hissəsindən, döşəmənin üzərində üzü üstə çevrilmiş uzun qulplu kiçik həcmli gil qab aşkar olundu. Bu evin şərq tərəfində isə torpağa basdırılmış təsərrüfat küpünün qalıqları yerləşirdi (Şəkil 3, 1, 1). Onun yalnız torpağa basdırılmış dib hissəsi salamat qalmışdı (Şəkil 3, 3). Küp saman qarışığı olan gildən hazırlanaraq qeyri-bərabər bişirilmişdi, divarları arasında bişməmiş boz təbəqə qalmışdı.



Şəkil / Figure 2. Bülövqaya yaşayış yerinin topoqrafik planı / *Topographik plan of Bülövqaya settlement.*

İkinci sahədə, D sahəsində aparılan tədqiqatlar zamanı üst təbəqədən az miqdarda keramika nümunələri aşkar olundu. Ümumiyyətlə, hər iki sahədə mədəni təbəqənin üzəri incə, heç bir material verməyən torpaq layı ilə örtülmüşdü. Lakin çox yerdə bu təbəqə mədəni təbəqə ilə qarışmışdı. Bu sahədə aparılan araşdırmalar zamanı üçüncü evdən şərq tərəfdə dördüncü evin qalıqları aşkar olundu (Şəkil 3, 1, IV). Onun uzunluğu 4,50, eni 4,40 m idi. Digər ev-

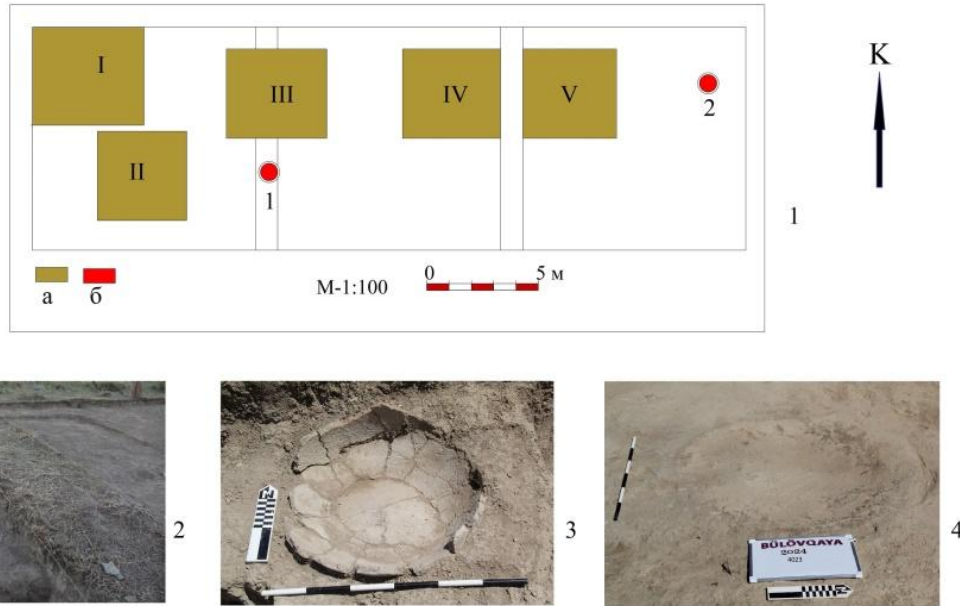
lərdə olduğu kimi, bu evin içərisində, döşəmənin üzərində üfəqi vəziyyətdə keramika parçaları, dən daşı və həvəngin parçası aşkar olundu. Döşəmə sərtləşmiş və aşınmışdı. Keramika məmulatının üzəri ağ rəngli ərplə örtüldüyündən onların rəngini yalnız kəsiklərdə izləmək mümkün olurdu. Keramika nümunələri başlıca olaraq çəhrayı rəngli, bəzən isə boyalı idi.

Beşinci evin qalıqları E sahəsində aşkar olundu (Fig. 3, 1, V). Onun uzunluğu 4,50, eni

4,40 m idi. Evin qərb tərəfində yerə basdırılmış qapı daşının tapılması bu hissədə qapı keçidinin olduğunu göstərirdi. Bu evin şərq tərəfində torpağa basdırılmış iri həcmli küpün qalıqları aşkar olundu (Şəkil 3, 1, 2). Onun ağız hissəsi qırıqlaraq içəriyə tökülmüşdü.

Yuxarıda qeyd etdiyimiz kimi, birinci tikinti qatının altında yerləşən ikinci ikinci tikinti qatı açıq rəngli və kül qarışığının olması ilə fərqlənirdi (Şəkil 5, 2, 3). Bu təbəqə ağ-sarı rəngli olmaqla boz rəngli kül layları ilə qarışmışdı. Lakin qeyd etməliyik ki, bu təbəqədə arxeoloji qalıqlar daha yaxşı saxlanmışdı. Evlərin və ocaqların yeri aydın şəkildə izlənirdi. Bu layda aparılan arxeoloji qazıntılar göstərdi ki, evlər inşa edilərkən ilk olaraq sahə düzləşdirilmişdir. Sahə düzləşdirilərkən bəzi evlərin şimal

divarı bir qədər, təqribən 10-15 sm torpağın içərisinə doğru dərinləşdirilmişdir. Evlərin inşasında ağac dirəklərdən də istifadə olunmuşdur. Bu tikinti qatındakı evlərin yeri müəyyənləşdirilərkən ağac dirəklərin planından da istifadə olunmuşdur (Şəkil 4). Bu layda altı evin qalığı müəyyən edilmişdir. Araşdırma zamanı evlərin qrup halında yerləşdiyi, onlar arasındakı boş sahələrdən isə təsərrüfat sahəsi kimi istifadə olduğunu deməyə imkan vermişdir. Təsərrüfat sahələrində, ərzaq quyuları, ocaqlar və keramika, sobasının qalıqları aşkar olunmuşdur. Qeyd etmək istəyirik ki, təsərrüfat sahələrinin ətrafında yerləşən yaşayış evlərinə Ovçulartəpə yaşayış yerində də rast gəlinmişdir (40, s. 53-100, photo 8).



Şəkil / Figure 3. Birinci birinci tikinti qatının planı və arxeoloji tapıntılar: 1- birinci tikinti qatındakı evlərin planı; 2-üçüncü evin görünüşü; 3-təsərrüfat küpü; 4-ikinci tikinti qatında dairəvi ocaq; a- evlər; b –təsərrüfat küpləri / Plans houses first level and material-cultural remains: 1-plans of houses of the first level; 2-view of the third room; 3-economic jug; 4-hearth from the second level; a -houses; b - economic jug.

Bu tikinti qatında birinci ev C sahəsində aparılan qazıntılar zamanı sahənin qərb tərəfində aşkar olundu (Şəkil 5, 1, I). Bu evin bir qismi qazılmamış sahənin altında qalmışdı. Onun içərisindən keramika nümunələri, heyvan sümüklərinin qalıqları və obsidian parçaları aşkar olundu. Evin uzunluğu 4,30 m, eni 2,20 m idi.

İkinci ev ondan şərqdə yerləşirdi (Şəkil 5, 1, II). Onun uzunluğu 4,70 m, eni 3, 70 m idi. Evin içərisindən keramika nümunələri, heyvan sümüklərinin qalıqları və obsidian parçaları aşkar olundu. Evin şimal tərəfində 1 m enində hündürlüyü 10 sm olan səki var idi. Ehtimal ki bu səki ev əşyalarının yığılması və yaxud yük yeri kimi istifadə olunmuşdur.

Üçüncü ev D sahəsində aparılan qazıntılar zamanı aşkar olundu (Şəkil 5, 1, III). Bu evin uzunluğu 4, 70, eni 3, 70 m idi. Onun şimal tərəfində 1 m enində səki, bir dirək yeri, cənub tərəfində isə üç dirək yeri aşkar olundu. Evin içərisindən sadə və boyalı keramika məmulatı, heyvan sümükləri və obsidian parçaları aşkar olundu. Dirək yerlərinin quruluşu evin planını müəyyən etməyə imkan verirdi.

Dördüncü ev ondan şərq tərəfdə olub onunla eyni ölçüdə idi (Şəkil 5, 1, IV). Evin uzunluğu 4, 70, eni 3, 70 m idi. Onun şimal tərəfində səki, ön tərəfində isə dirək yerləri aşkar olunmuşdur. Bu laydakı evlərin döşəməsi ağ rəngli gillə suvandığında evlərin izlərini asanlıqla müəyyən etmək mümkün oldu.



Şəkil / Figure 4. Qazıntı sahəsinin dron görüntüsü / Drone view of the excavation area.

Bu evlərin ön tərəsində bir dairəvi formalı çuxur (Şəkil 5, 1, 1) və üç ocaq aşkar olundu. Birinci ocaq dağıntıya məruz qaldığından onun formasını tam müəyyənələşdirə bilmədik. Digər ocaqların biri dairəvi, digəri isə oval formalı idi (Şəkil 3,4). Dairəvi ocağın diametri 90 sm, digərinin ölçüləri 1,10-0, 75 m idi (Şəkil 5, 1, 2-3). Ocaqların ətrafında az miqdarda kül yığınlara rast gəlinirdi. Onların ətrafından keramika, heyvan sümükləri və obsidian parçaları aşkar olundu. Şübhəsiz ki, yaşayış yerinin cənub sərhəddində, dərənin kənarında yerləşən bu sahə təsərrüfat məqsədi ilə istifadə olunmuşdur.

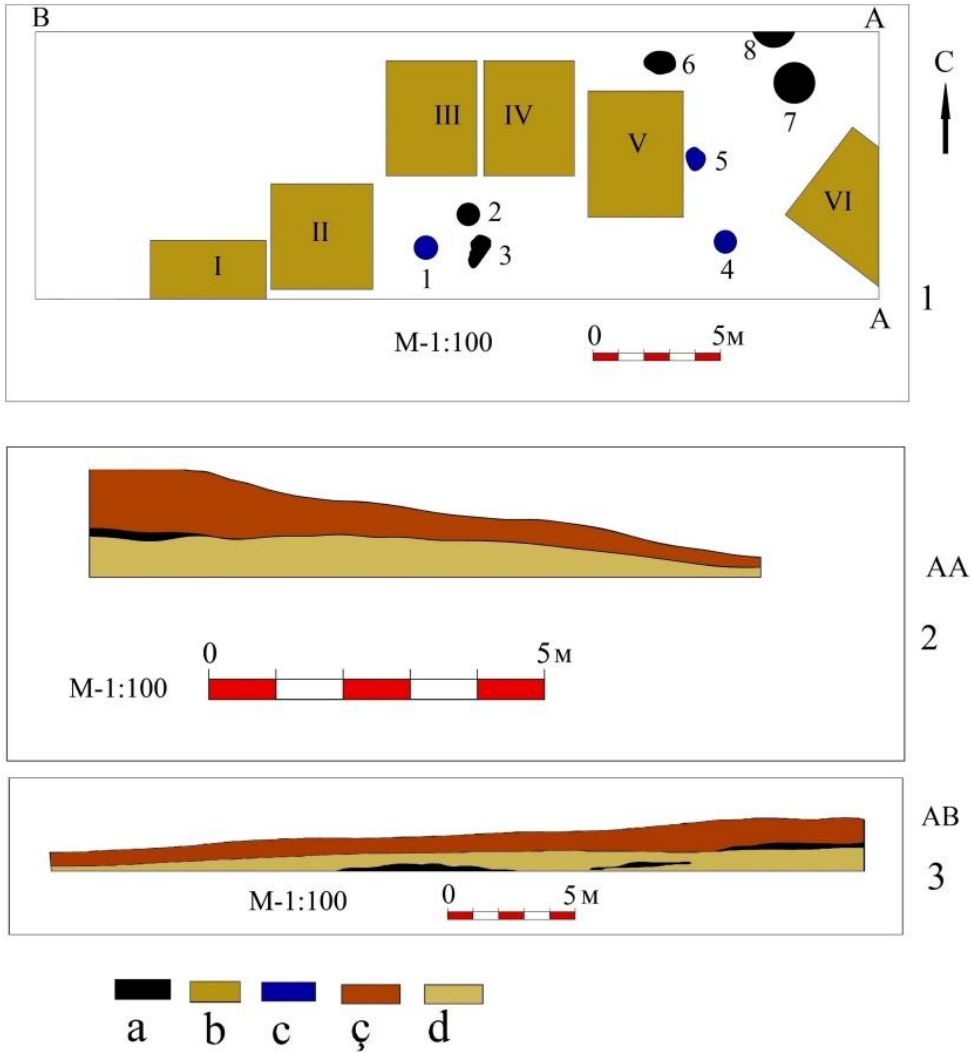
Beşinci ev dördüncüdən şərqdə yerləşirdi (Şəkil 5, 1, V). Onun uzunluğu 4,80 m, eni 3,70 m idi. Bu evin içərisindən heyvan sümükləri və obsidian parçaları aşkar olundu. Onun şimal tərəfində eni 1 m olan səki, cənub tərəfində isə dirək yerləri var idi. Bu evin şimal tərəfində keramika sobasının qalıqları (Şəkil 5, 1, 6), ocaq

yerləri (Şəkil 5, 1, 7-8), şərq tərəfində isə birbirindən aralıda yerləşən iki dairəvi formalı, diametri 60 sm olan çuxur aşkar olundu (Şəkil 5, 1, 4-5). Çuxurların içərisi heyvan sümükləri ilə dolmuşdu. Heyvan sümükləri arasında iribuynuzlu heyvanların sümükləri üstünlük təşkil edirdi. Ocaqların biri dairəvi formalı olub diametri 1, 10 m idi. Onun içərisi qara rəngli küllə dolmuşdu. Digər ocağın bir qismi sahədən kənara çıxmışdı. Onun diametri 60 sm idi. Bu ocağın da içərisi qara rəngli küllə dolmuşdu. Ocaqların ətrafından heyvan sümükləri, keramika və obsidian parçaları aşkar olunurdu. Araşdırmalar bu sahənin də təsərrüfat həyati olduğunu, ərzaq saxlanması və yemək bişirilməsi üçün istifadə olduğunu göstərir. Keramika sobasının da bu sahədən aşkar olunması insanların bu sahədə istehsal fəaliyyəti ilə məşğul olduqlarını təsdiq edir. Ümumiyyətlə, araşdırmalar göstərir ki, obsidian alətlər də ocaqların ətrafında hazır

lanmışdır. Beləliklə, deyə bilərik ki, evlər qrup halında yerləşmiş, onların aralarındakı sahədən təsərrüfat məqsədi ilə istifadə olunmuşdur. Bu təsərrüfat sahəsinin şərq tərəfində altıncı evin qalığı aşkar olunmuşdur.

Altıncı ev E sahəsinin şərq kənarında yerləşdiyindən onun bir qismi qazıntı sahəsindən kənarda qalmışdı (Şəkil 5, 1. VI). Evin planı

döşəməyə çəkilən ağ rəngli suvağa və ağac dəlikləri əsasında aydın şəkildə izlənirdi. Bu evin sahədə qalan hissəsinin uzunluğu 4,70 m, eni isə 3,70 m idi. Evin içərisindən keramika, heyvan sümükləri və obsidian parçaları aşkar olunurdu. Bu evin döşəməsindən dən daşı, zərb alətləri, həmçinin sümük alətlər aşkar olunmuşdur.



Şəkil / Figure 5. İkinci tikinti qatının planı və kəsiklər:

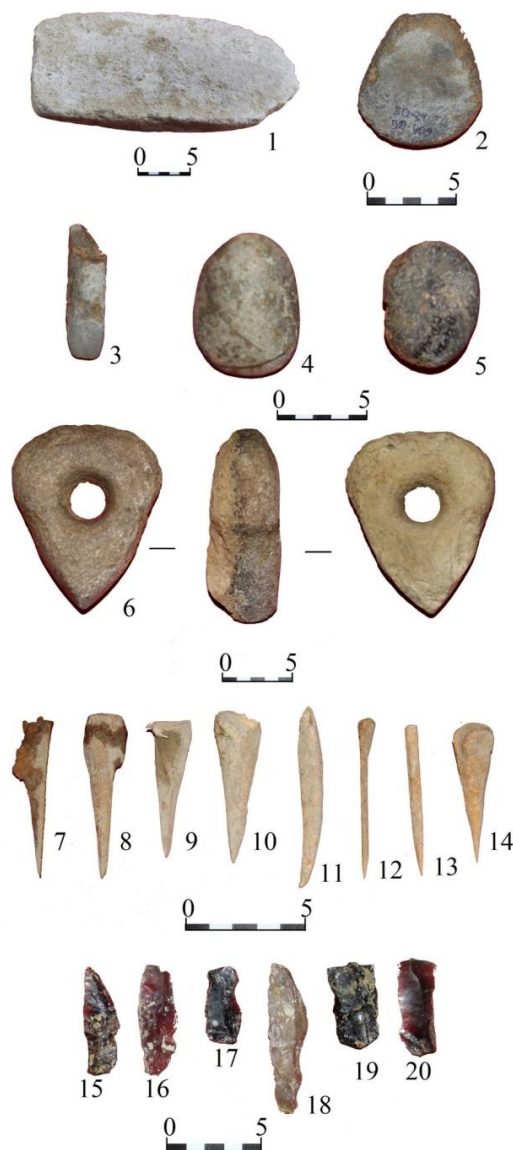
1- ikinci tikinti qatının planı; 2-3- kəsiklər; a –ocaq və kül qalıqları; b- evlər; c -çuxurlar; ç –birinci tikinti qatı; d- ikinci tikinti qatı / Plans of second level and sections of excavations at the Bülövkaya settlement. 1-plans of houses of the second level; 2-3-cuts; a -remains of hearths and ash; b-houses; c -pits; ç -first horizon; d- second level.

Yaşayış yerində aparılan qazıntılar zamanı qədim insanların standart formalı dördkünc planlı evlərdə yaşadığı müəyyən edilmişdir. Arxeoloji araşdırmalar göstərir ki, Bülövkaya yaşayış yeri üçün dördkünc planlı yün-

gül konstruksiyalı evlər xarakterik olmuşdur. Araşdırmalar zamanı birinci tikinti qatında beş, ikinci tikinti qatında isə altı evin qalıqları aşkar olunmuşdu. Birinci laydakı evlərin inşasında döşəmənin düzəldilməsi üçün yastı sal daşlar-

dan istifadə edilmişdir. Təsərrüfat küpləri evlərin kənarında aşkar olunmuşdur. Tədqiqatlara əsasən demək olar ki, alt laydakı evlərin içərisində torpaqda qazılmış səkilər düzəldilmiş, evlər dirəklər vasitəsi ilə qurularaq yüngül konstruksiya ilə tamamlanmışdır. Ocaqlar başlıca olaraq evlərdən kənarında yerləşən təsərrüfat sahələrində aşkar olunmuşdur. Bu isə insanların burada yay aylarında məskən saldığını bir daha təsdiq edir. Qədim sakinlər evlərin döşəməsini ağ rəngli suvaqla suvamışdır. Dairəvi formalı ocaqların və təsərrüfat çuxurlarının da döşəməsinin suvanması hallarına rast gəlinmişdir. Dən daşları və əmək alətləri evlərin içərisindən tapılsa da, təsərrüfat sahələrində də aşkar olunurdu. Təsərrüfat sahələrində ocaqların, obsidian

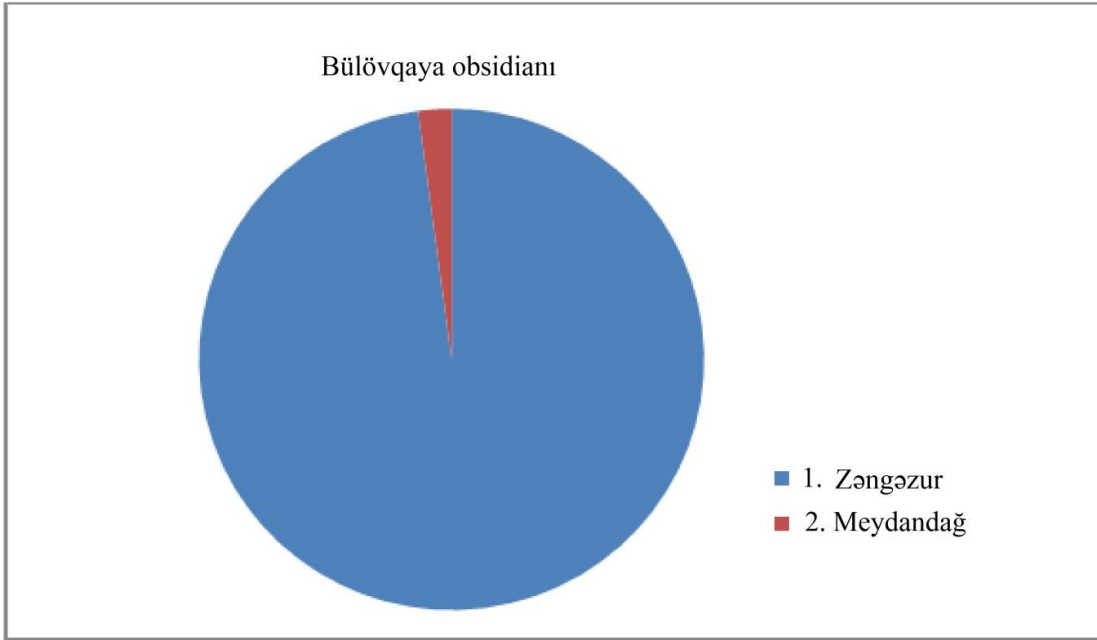
qəlpələrinin, əmək alətlərinin aşkar olunması göstərir ki, qədim sakinlər alətləri həm də ocağın ətrafında, təsərrüfat sahələrində hazırlamış, ərzaq məhsullarını da burada emal etmişlər. Yaşayış yerində müxtəlif maddi mədəniyyət qalıqlarının tapılmasına baxmayaraq heyvan sümükləri və keramika məmulatı olduqca çoxdur. Ehtimal ki, keramika məmulatının bir qismi yaşayış yerində hazırlanmışdır. Arxitektura qalıqları və qazıntı zamanı əldə edilən tapıntılar yaşayış yerinin birtəbəqəli olduğunu və bu mədəniyyətin iki mərhələdən keçdiyini deməyə imkan verir. Üst layda ocaq qalıqlarının olmaması, ehtimal ki, yaşayış yerində insanların daha az yaşaması, köçmə maldarlığın intensivləşməsi ilə bağlı olmuşdur.



Şəkil / Figure 6. Alətlər / Tools.

Əmək alətləri. Bülövqayadan aşkar olunan əmək alətlərinin bir qismi dən daşlarından ibarətdir (Şəkil 6, 1). Bu tip əmək alətləri başlıca olaraq boz rəngli bazalt daşından hazırlanmışdır. Onlar üst və alt dən daşlarından ibarətdir. Dən daşları başlıca olaraq evlərin içərisindən, ocaqların ətrafından aşkar olunmuşdur. Bülövqayadakı dən daşları trassoloji analiz edilmədi-

yindən onların hansı məqsəd üçün istifadə olunduğunu demək çətindir. Lakin Naxçıvanda aparılan araşdırmalar bu tip alətlərin olduqca müxtəlif məqsədlər üçün istifadə olunduğunu təsdiq edir. Bu alətlər dənə bərabər, həmçinin duz üyüdülməsində və metalların zənginləşdirilməsində də istifadə olunmuşdur (41, s. 229-244; 1, s. 9-10).



Şəkil / Figure 7. Bülövqaya obsidianlarının analizinin nəticələri / *Result Analyses of obsidian from Bülövqaya settlement.*

2024-cü ildə Bülövqayada aparılan qazıntıların zamanı cilalayıcı alətlər (Şəkil 6, 2, 3), zərb alətləri (Şəkil 6, 4, 5), iki daş çəkiç (Şəkil 6, 6) və bu tip alətə aid bir parça da aşkar olunmuşdur. Onların baş tərəfində sap keçirmək üçün dəlik açılmışdır. Belə bir alət 2023-cü ildə Bülövqayada kəşfiyyat xarakterli araşdırmalar zamanı da əldə edilmişdir. I Kültərə, Xatunarx və Duzdağ mədənlərində aşkar olunan daş çəkiçlərdən fərqli olaraq bunların bir ucu sivri və itidir. Bu tip alətlər Naxçıvantərə yaşayış yerindən də aşkar olunmuşdur. Naxçıvantərə alətlərinin birinin üzərində mis oksidinin olması bu alətlərdən mədəncilikdə istifadə olunduğunu deməyə imkan verir (29, s. 382-384, fig. 10; 13, c. 143). Bu tip alətlər yer qazmaq üçün olduqca əlverişlidir.

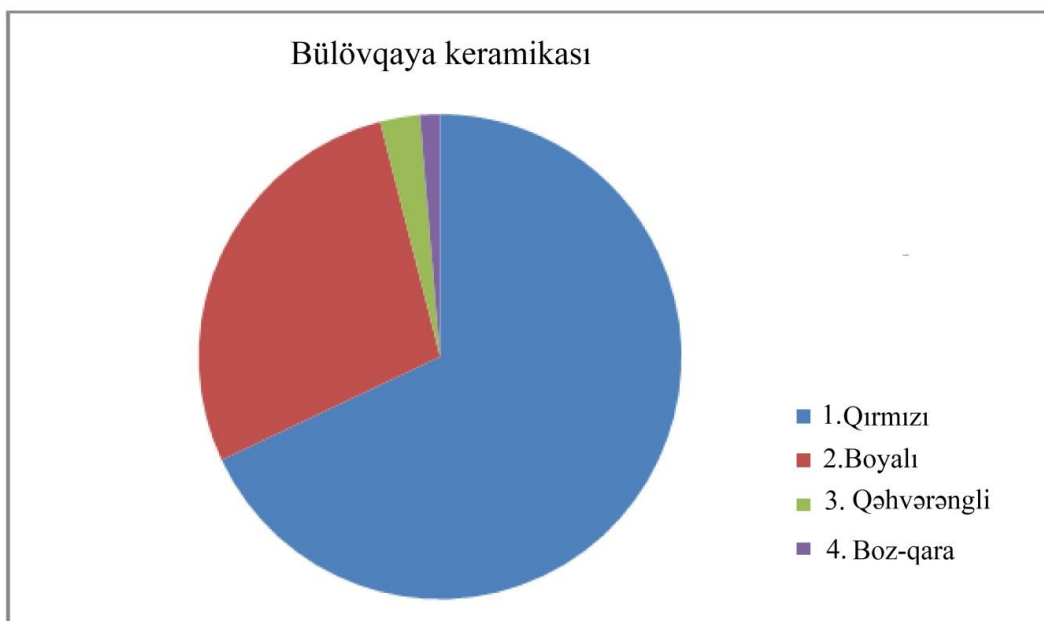
Bülövqayada aparılan tədqiqatların zamanı xeyli miqdarda sümük alət, başlıca olaraq isə biz və iynələr aşkar olunmuşdur (Şəkil 6, 7-14).

Onların bəzisi işlənmə zamanı aşınmış, bəziləri isə sınımışdır.

Obsidian və çaxmaqdaşı alətlər. Bülövqayadan aşkar olunan əmək alətlərinin bir qismi obsidian (Şəkil 6, 15-17, 19-20) və çaxmaqdaşından (Şəkil 6, 18) hazırlanmışdır. Məlum olduğu kimi, Cənubi Qafqazda çox sayda xammal yataqları, o cümlədən obsidian və mis yataqları vardır (13, s. 144-146). Urmiya hövzəsində obsidian olmadığından bu bölgədə yerləşən qəbilələr Cənubi Qafqazın obsidian yataqlarından istifadə etmişlər. Obsidian qədim dünyanın əkinçilik və heyvandarlıqla məşğul olan qəbilələri üçün olduqca önəmli olduğundan Cənubi Qafqaz ilə Urmiya hövzəsi arasındakı əlaqələrin qurulmasına imkan vermişdir. Sirabçay vadisinin Son Eneolit abidələrində olduğu kimi, Bülövqayada da obsidian alətlər çox azdır. Lakin çox sayda obsidian qəlpələri aşkar olunmuşdur. Araşdırmalar göstərir ki, Naxçıvanın Neolit və Eneolit dövrü yaşayış yerlərində baş-

lıca olaraq Göyçə hövzəsi və Zəngəzur obsidianından istifadə olunmuşdur (14, s. 189-191). Əgər Ovçulartəpədə Göyçə obsidianı üstünlük təşkil edirsə, Sirabçay vadisinin Son Eneolit abidələrində Zəngəzur obsidianı üstünlük təşkil edir (Baxşəliyev 2023, s. 140-142). Bülövqaya obsidianlarının yalnızca bir qismi analiz edilmişdir. Analizlər Bülövqayada başlıca olaraq

Zəngəzur (45, s. 932), qismən isə Meydandağ obsidianından istifadə olunduğunu göstərir (Şəkil 7). Araşdırmalar göstərir ki, obsidian yataqlarından istifadə yaşayış yerlərinin coğrafi mövqeyi ilə bağlı olmuşdur. Ehtimal ki, Bülövqayada Zəngəzur obsidianı üstünlük təşkil etməsi də bununla bağlıdır.



Şəkil / Figure 8. Bülövqaya keramikasının nisbəti / Proportion of Bülövqaya pottery.

Çaxmaqdaşından hazırlanan əmək alətləri ibarətdir. Onların bəzisi piramidal, bəzisi isə prizmatik nukleuslardan qoparılaq hazırlanmışdır. Bəzi lövhələr hər iki tərəfdən yaxşı retuşlanmış, bəziləri isə retuşlanmamışdır. Şübhəsiz ki, bu tip əmək alətləri orağ dişləri kimi, yaxud da digər alətlərin qurama hissəsi kimi istifadə olunmuşdur

Keramika məmulatı. Bülövqayadan aşkar olunan tapıntıların əksəriyyəti keramika məmulatından ibarətdir. 2024-cü ilin qazıntıları zamanı Bülövqaya yaşayış yerindən 8507 keramika aşkar olunmuşdur. Bunlar arasında forma verən keramika 1639 ədəddir. Keramika məmulatını dörd qrupa ayırmaq olar (Şəkil 8). Forma verən keramikanın 69,6% çəhrayı rəngli keramika (Şəkil 9, 5, 1-5), 27,4% boyalı keramika (Şəkil 9, 11-16), 2% qəhvəyi rəngli keramika (Şəkil 9, 6-8), 1% qara rəngli keramikadır (Şəkil 9, 8-10). **Birinci qrupa** qırmızının müxtəlif tonlarında bişirilən çəhrayı rəngli keramika daxildir. Bu qrupdakı keramika saman, bitki, bəzən həm

azdır. Onlar uzunsov formalı orağ dişlərindən saman, həm də qum qarışığı olan gildən, bəzən isə qarışığı olmayan gildən hazırlanaraq çəhrayı rəngin müxtəlif tonlarında bişirilmişdir. Onların bəzilərinin səthində qaba saman qarışığı aydın şəkildə izlənilir. Keramika məmulatı nazik gil təbəqələri bir-birinin üzərinə yapışdırmaqla hazırlanmışdır.

Bəzi keramika məmulatının üzəri daraqvari alətlə düzəldilmişdir. Ancaq bu tip keramika da azdır. Bu tip keramika məmulatı adətən yaxşı, bəzən isə qeyri-bərabər bişirilmişdir. Lakin onların bəzisinin divarları arasında qara, yaxud boz rəngli təbəqəyə rast gəlinir ki, bu da onların lazımınca oksigen almadığını və yaxşı bişmədiyini göstərir. Qabların oturacaqları yastı, xaricə doğru çıxıntılı və yuvarlaq şəkildədir. Üst laydan aşkar olunan keramika məmulatının bir çoxunun səthi hər iki üzədən incə ərpə örtülmüşdür ki, bu da keramikanın rəngini və xüsusiyyətlərini izləməyə çətinlik törədir.



Şəkil / Figure 9. Bülövqaya keramikasının rəng tonları /
Color tones of pottery from the Bülövqaya settlement.

Bu qrupa kasa, çölmək tipli qablar aiddir. Küpə tipli qablar nadir hallarda rast gəlinir. Keramik məmulatı arasında iri təsərrüfat küplərinin də parçaları vardır. Qablar başlıca olaraq qalındıvarlıdır. Lakin az da olsa nazik divarlı, kiçik həcmli qablar vardır (Şəkil 10, 3, 6, 12). Kasa tipli qablar qabarıq və konusvari gövdəlidir (Şəkil 10, 1, 1, 14). Çölməklər xaricə qatlanmış ağız kənarlı, qabarıq gövdəlidir (Şəkil 10, 4). Oturacaqlar başlıca olaraq yastıdır. Diskşəkilli və xaricə doğru çıxıntılı oturacaq tiplərinə də rast gəlinir (Şəkil 10, 9, 19). Qabla-

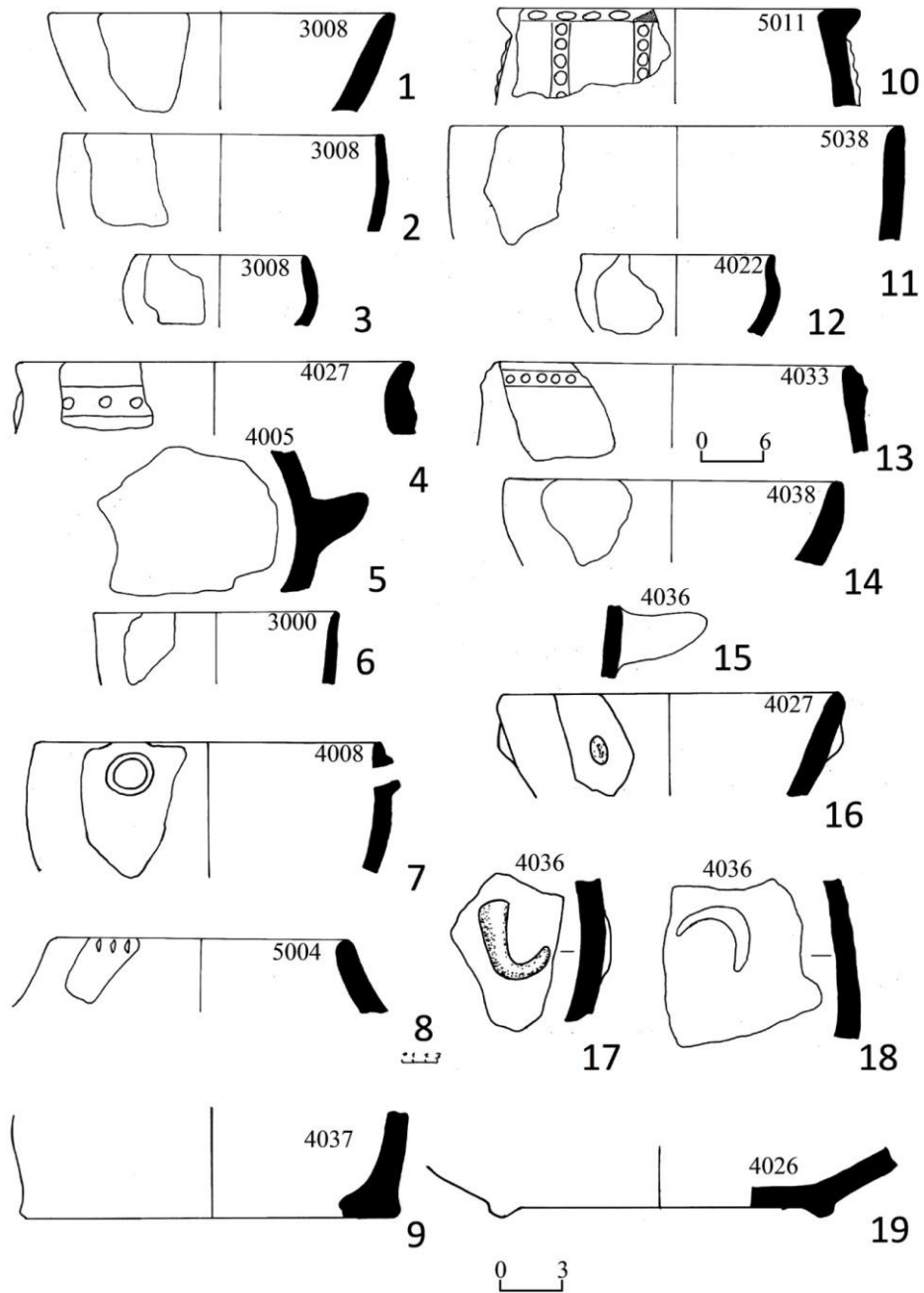
rın az bir qismi müxtəlif formalı qabartma naxışla, o cümlədən bəziləri isə qabarıq məməciklərlə naxışlanmışdır (Şəkil 10, 16-18). Məməcikşəkilli qabartma naxışlar Tülintəpə (Esin, Arsebük, 1982, s. 96), Dəyirmantəpə (Esin, Arsebük 1983, fig. 12, 1) kimi yaşayış yerlərindən məlumdur. Bu tip naxış motivi Tülintəpənin tünd rəngli keramikasının xarakterik xüsusiyyətidir. Məməcik və ayparaşəkilli qabartmalarla naxışlama Umm Dabaqiyyah (36, plate XI, 5, 8, 12), I Kültəpə (9, табло X, 13) kimi yaşayış yerlərindən məlumdur. Bəzi keramika nümunə-

ləri isə üfqi və şaquli qabartma üzərindən barmaq basqısı ilə naxışlanmışdır (Şəkil 10, 4, 10, 13). Bu tip ornamentasiya Cənubi Qafqazın Neolit abidələrindən məlum deyil. Keramika nümunələrinin bəzisi relyef kəmərlər üzərindən çəkilən çərtmələrlə naxışlanmışdır (Şəkil 10, 8). Qulplar olduqca azdır. Qulplar buyuzşəkilli olub qabların gövdəsindən yuxarıya doğru yüksəlir (Şəkil 10, 5). Bu tip qulplar Neolit və Eneolit dövründə geniş yayılmışdır. Bu tip qulplar I Kültəpə (3, şəkil 110-112), Tell Damishiliyyə (25, fig. 16, 120) və digər yaşayış yerlərindən məlumdur. Son Eneolit dövründə belə qulplara olduqca az rast gəlinir. Bəzi qabların ağız kənarı çərtmələrlə naxışlanmışdır. Bəzi qabların isə silindirik lüləyi vardır (Şəkil 10, 7). Həsir izi yalnızca iki keramika parçasının üzərində qeydə alınmışdır. Ümumiyyətlə, çəhrayı rəngli saman və qum qarışıq keramika Azərbaycanın, o cümlədən Naxçıvanın Neolit və Eneolit abidələrindən məlumdur (28, p.185; 13, c.145-149; 44, s. 38-39, 42). Lakin keramika nümunələrinin müəyyən hissəsi, xüsusilə qabarıq və konusvari gövdəli kasalar Yaxın Şərqlərdən aşkar olunan keramika ilə oxşardır. Bu qrupa aid keramika məmulatı arasındakı bəzi kasaların gövdəsi konusvari formalı olub mərkəzi hissədə xaricə doğru çıxıntılıdır (Şəkil 11, 1-4). Cənubi Qafqaz abidələrindən indiyədək aşkar olunmayan bu tip kasalar Yaxın Şərqlərdə mədəniyyətləri üçün xarakterikdir. Araşdırmalar bu tip kasaların əsasən Orta Xalaf dövründə ortaya çıxdığını və Son Xalaf dövründə də istifadə olunduğunu göstərir. Bu tip kasaların prototipləri Sabi-Abyadın (23, fig. 4, 10; 24, fig. IV,28, 204) və Tell Arpaçıyanın (42, fig. 54, 4) Xalaf təbəqəsindən aşkar olunmuşdur. Bu qabların bənzərləri II Yarımtəpə (27, fig. 7, 1, 3; 43, fig. 19, 3-4), Tell Aqab (31, fig. 2, 4), Təpəcik (37, s. 121) və Tülintəpənin Ubeyd dövründən (38, s. 91) məlumdur. Qeyd etmək lazımdır ki, Naxçıvantəpədən aşkar olunan nümunə yaşayış yerinin stratiqrafiyasına əsasən e. ə. 4941-4722-ci illərə aid edilir (14, s. 187). Bülövqaya yaşayış yeri isə karbon analizlər əsasında e. ə. 4508-4353-ci illər ilə tarixləndirilir (15, c.10).

Qabartma bəzəklər, xüsusilə məməciklərlə naxışlama Cənubi Qafqazda Neolit və Eneolit dövrü (1, s. 53, şəkil 40, 1) abidələrindən mə-

lumdur. Bülövqayada istifadə olunan silindirik lüləli qablar Naxçıvanda Neolit dövründən (1, s. 57, şəkil 46) məlum olsa da, qeyd etməliyik ki, qabartma bəzəklər, silindirik lüləklər və qulp tipləri, həmçinin Yaxın Şərqlərdə, xüsusilə Ubeyd mədəniyyəti abidələrindən yaxşı məlumdur (35, p. 407, fig. 334, p. 433, fig. 374).

İkinci qrupa daxil olan keramika başlıca olaraq qum, bəzən isə saman və qum qarışığından hazırlanaraq qəhvəyi, bəzən isə tünd qırmızı rəngdə qeyri-bərabər bişirilmişdir. Az miqdarda keramika məmulatının tərkibində ağ kirəc və mika qarışığı vardır. Qabların divarları arasında yaxşı bişməmiş təbəqə qalmışdır. Bəzi keramika nümunələrinin üzəri daraqvari alətlə düzəldilmişdir. Bu qrupa daxil olan qablar başlıca olaraq qazan, kasa və küpə tipli qablardan ibarətdir (Şəkil 11, 5-10). Bəzi qabların gövdəsinin ortasında, buyuzşəkilli qulpları vardır. Bu tip keramika məmulatının bəzilərinin ağız hissəsində, bəzisinin isə gövdəsində güclü hissələnməyə rast gəlinir, bəzilərinin isə gövdəsində aşınma izləri vardır. Tədqiqatlar zamanı bu tip qabların ocaqların içərisindən aşkar olunması onların mətbəx qabları kimi istifadə olunduğunu göstərir. İndiyədək bu tip keramika məmulatının yalnızca Son Eneolit üçün və Sioni mədəniyyəti üçün xarakterik olduğu söylənsə də araşdırmalar bu tip keramikanın Sioni mədəniyyətinin formalaşmasından xeyli əvvəl Erkən və Orta Eneolit dövründə mövcud olduğunu göstərir. Bu qrupa daxil olan qabarıq və konusvari gövdəli kasaların, həmçinin daramanaxışlı keramikanın bənzərləri həm Cənubi Qafqaz (44, s. 86-87; 12, s. 101, рис. 4, 3), həm də Yaxın Şərqlərdə abidələrindən məlumdur (47, s. 91, fig. 9). Naxçıvan (49, s. 63-78.) və Muğan (18, s. 125) abidələrindən məlum olan qəhvəyi rəngli keramika Son Eneolit dövründə keramika məmulatının az bir qismini təşkil etmişdir (5, s. 1-15; 4, s. 110-112). Bu qrupa daxil olan kasa tipli qabların birinin ağızının kənarından şaquli şəkildə yuxarıya doğru qalxan qulaqcıqşəkilli qulpu vardır (Şəkil 11, 13). Bu qulplar Neolit və Eneolit abidələrində az da olsa vardır. Bu tip qulplara Mərkəzi Avropada Neolit abidələrindən məlumdur (48, s. 206-217.). Azərbaycanda bu tip qulpa İlanlıtəpə yaşayış yerində rast gəlinmişdir (18, s. 238, рис. 42).



Şəkil / Figure. 10. Bülövqayanın qırmızı rəngli keramikası /
Red pottery from the Bülövqaya settlement.

Üçüncü qrup keramika məmulatı boz, yaxud qara rənglidir (Şəkil 11, 11-12). Onların bəzisi saman, bəzisi isə qum qarışığı olan gildən, bəzisi isə qatqısız gildən hazırlanmışdır. Bəzi keramika nümunələri hər iki üzdən cilalanmışdır. Bu tip keramika nümunələrinin bəzisi daraq tipli alətlə düzəldilmiş, bəziləri məməciklərlə naxışlanmışdır. Bəzi qabların buynuzşəkilli qulpları var. Bu qrupa daxil olan keramika formaca digər qrupdakılarla eynidir. Naxçı-

vanın Neolit və Eneolit abidələrində qara rəngli qablar çox azdır.

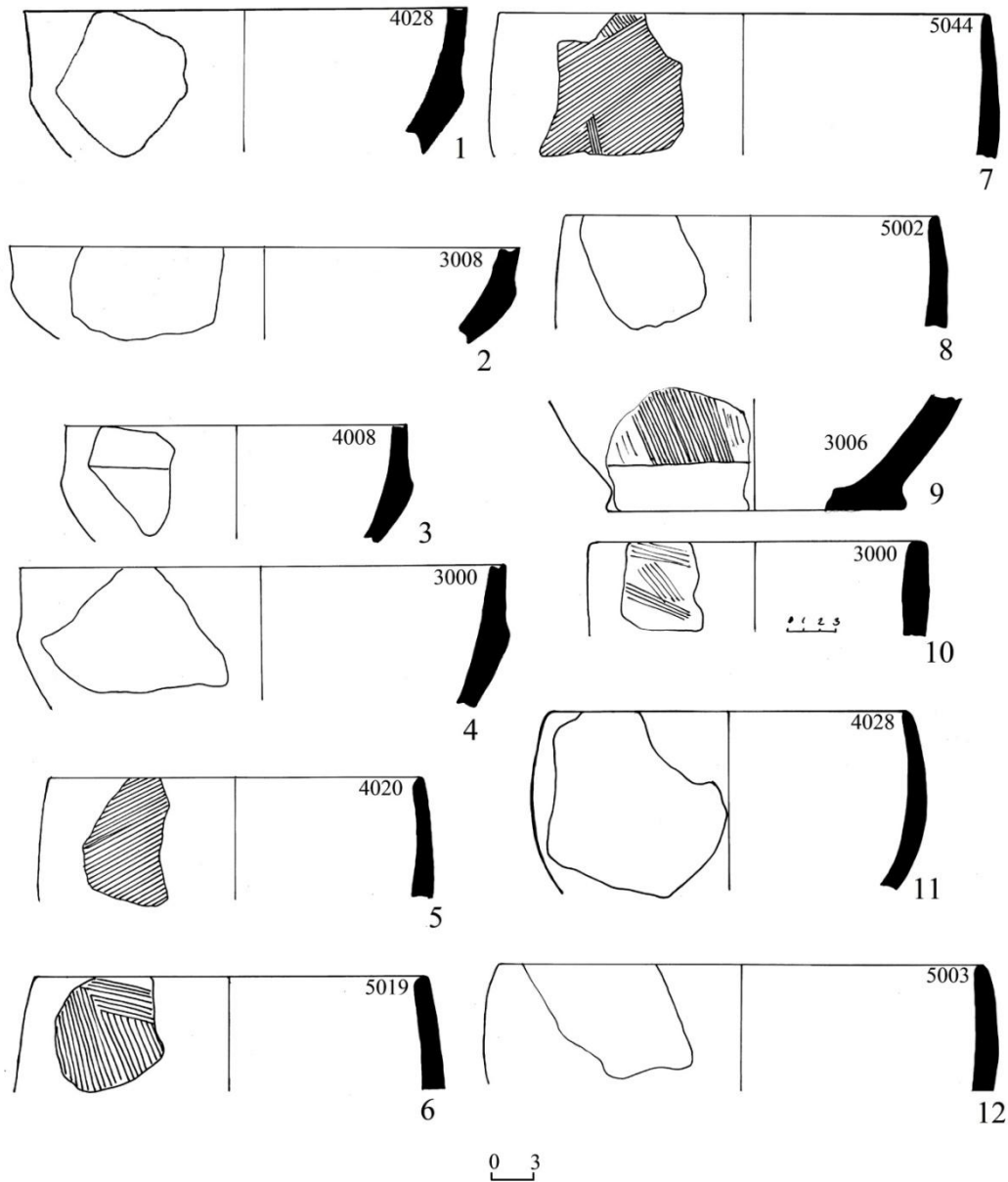
Bülövqayadan aşkar olunan **dördüncü qrup** keramika boyalı keramikadır (Şəkil 12). İndiyədək Cənubi Qafqazın heç bir abidəsində bu qədər boyalı keramikaya rast gəlinməmişdir. Onların gilinə saman, bitki, bəzən narın, yaxud iri qum qatılmış, bəzisi isə qatqısız gildən hazırlanaraq yaxşı bişirilmişdir. Bununla belə, yaxşı bişməyən parçalar da vardır. Boyalı kera-

mikanı boyanma texnikasına görə iki qrupa bölmək olar. Birinci qrupdakılar əksəriyyət təşkil edir. Bu qrupdakı keramika qabları sarı, yaxud narıncı anqobla örtülmüş səthinə, bəzən isə birbaşa qabların səthinə qəhvəyi, yaxud qara rənglə çəkilmişdir (Şəkil 9, 11-13, 14, 16). İkinci qrupdakılar isə qırmızı anqob üzərindən qəhvəyi, yaxud qara rənglə çəkilmişdir (Şəkil 9, 15). Boyalı keramika başlıca olaraq küpə, kasa və çölmək tipli qabların parçalarından ibarətdir. Küpə tipli qablar qısa silindirik boğazlı, qabarıq gövdəlidir. Çölməklər xaricə qatlanmış ağız kənarlı, qabarıq gövdəlidir. Kasa tipli qablar çoxluq təşkil edir. Onların qabarıq, konusvari və bikonik gövdəli olmaqla müxtəlif tipləri vardır. Konusvari gövdəli kasaların bəzisinin gövdəsi mərkəzi hissədə xaricə doğru çıxıntılıdır. Bu tip kasaların sadə tipləri haqqında yuxarıda bəhs etmişdik. Keramika məmulatının bütün tipləri Ubeyd mədəniyyəti abidələrindən məlumdur. Bu tip kasalar Tell Aqab (31, fig. 2, 4), II Yarımtəpə (43, s. 33-34; 27, fig. 6-8), Tell Abad (35, s. 266-528) və digər yaşayış yerlərindən məlumdur.

Bülövqaya keramikasının naxış motivləri olduqca müxtəlifdir. Bunlar arasında dalğalı xətlər, düz xətlər, yuvarlaq dairələr, bir-biri üzərində yerləşdirilmiş üçbucaqlar vardır. Lakin bir-biri üzərində yerləşdirilmiş üçbucaqşəkilli naxışlar və sünbülşəkilli naxışlar üstünlük təşkil edir. Bu keramika istehsalının lokal istehsalı ilə bağlı ola bilər. Boyalı keramikanın naxış motivlərinin, demək olar ki, hamısı Ubeyd mədəniyyətindən məlumdur. Bəzi naxış motivləri Ubeyddən əvvəlki dövrlərdə də istifadə olunmuşdur. Ehtimal ki, bu naxışların müəyyən simvolik mənası da olmuşdur.

Bülövqaya keramikasının mədəni mənsubiyyəti və xronologiyası. Araşdırmalar e.ə. VI-V minilliklərdə Azərbaycanın cənub bölgələrində, xüsusilə Naxçıvanda mürəkkəb sosial-iqtisadi proseslərin mövcud olduğunu göstərir. E.ə. VII minilliyin ikinci yarısında, VI minilliyin əvvəlində Naxçıvanda Xalaf mədəniyyətinə məxsus keramika meydana çıxır (9, s. 65-77; 13, s. 149). E.ə. VI minilliyin sonu və V minilliyin əvvəlində isə bu bölgədə Dalmatəpə mədəniyyəti yayılır (13, s. 114-128; 14, s. 187-

197). Mesopotamiyanın Tell Abad, Tell Raşid, Tell Keit Gasim, Haizalon (35, s. 19-97), Sürehza (26, 1-23) və digər yaşayış yerlərində Dalma keramikasının, həmçinin Urmiya hövzəsində Ubeyd keramikasının Dalma keramikası ilə birlikdə aşkar olunması (34, p. 37-45) Dalmatəpə və Ubeyd mədəniyyəti arasında qarşılıqlı əlaqələrin olduğunu göstərir. Yaxın Şərq abidələrinin öyrənilməsi Dalmatəpə mədəniyyətinin e. ə. V minilliyin ikinci yarısında tarix səhnəsindən çıxdığını deməyə imkan verir. Lakin buna baxmayaraq, bəzi tədqiqatçılar V minilliyin ikinci yarısında Culfa Kültəpəsi (20, p. 33-167), Tepe Sarsaktı (21, p. 101-114) və digər yaşayış yerlərinin boyalı keramikasını Dalmatəpə mədəniyyəti ilə bağlayırlar. Lakin Dalmatəpə mədəniyyəti üçün xarakterik olan basmanaxışlı keramika bu yaşayış yerlərində aşkar olunmamışdır. Dalmatəpə üçün xarakterik olan qırmızı astarlı keramika da bu abidələrdə azdır. Naxçıvanda aparılan araşdırmalar zamanı Uzunoba, Bülövqaya kimi yaşayış yerlərində basmanaxışlı keramika aşkar olunmamış, Uçan Ağılda isə bu tip keramika tək-tək nümunələrlə ortaya çıxarılmışdır (15, s. 7-9). Bülövqaya yaşayış yerində aparılan geniş arxeoloji araşdırmalar e. ə. V minilliyin ortalarında Naxçıvanda yayılan boyalı keramikanın Ubeyd mədəniyyəti ilə bağlı olduğunu göstərir. Yuxarıda qeyd etdiyimiz kimi, Bülövqayada boyalı keramikasının əksəriyyətini sarı, yaxud narıncı anqob üzərinə qəhvəyi, ya da qara rənglə naxışlanmış keramika (*black on buff*) təşkil edir ki, bu da birbaşa Ubeyd mədəniyyəti ilə bağlıdır. Qırmızı anqob üzərinə qara rənglə naxışlanmış keramika (*black on red*) yerli mədəniyyətin əlaməti sayıla bilər. Bu tip keramika Urmiya hövzəsində Neolit dövründən mövcud olmuş və Eneolit dövründə də davam etmişdir (22, s. 23-40). Buna görə də Bülövqaya keramikasının formalaşmasında müxtəlif impulsların iştirak etdiyini deyə bilərik. Lakin qeyd etməliyik ki, Ubeyd keramikasının forma və naxış motivlərinin hamısına hələllik Bülövqayada rast gəlinmir. Ola bilsin ki, Bülövqaya mədəniyyəti Ubeyd mədəniyyətinin lokal variantı olmuşdur.

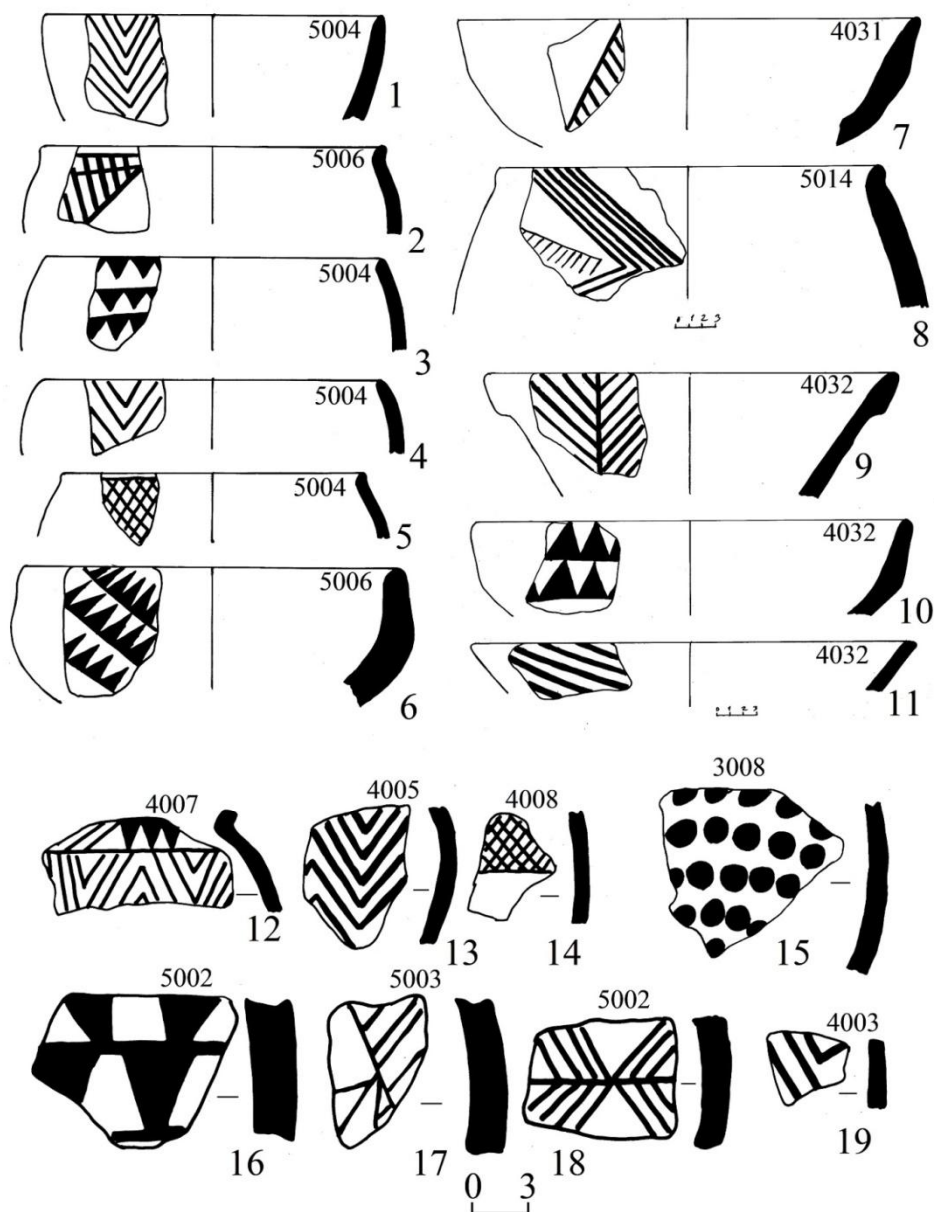


Şəkil / Figure 11. Kırmızı, qəhvəyi və boz-qara rəngli keramika: 1-4-cream-bowls tipli kasalar; 6-10-qəhvəyi rəngli keramika; 11-12- boz-qara rəngli keramika / *Red, brown and gray-black pottery types: 1-4-cream-bowls type; 6-10 - brown pottery; 11-12 - gray-black pottery.*

Onu da qeyd etmək lazımdır ki, Bülövqaya Ubeyd mədəniyyətinin son mərhələsini əks etdirir. Bu mədəniyyətin tarixləndirilməsi və onun özünəməxsus xüsusiyyətlərinin müəyyən edilməsi üçün keramika məmulatı olduqca önəmlidir. Bülövqaya keramikası forma və naxış motivinə görə əvvəlki dövrlərin keramikası ilə bənzərdir. Buna baxmayaraq bu dövrün boyalı keramikası Son Eneolit abidələrində yoxdur. Neolit və Eneolit dövründə Urmiya hövzəsində (33, s. 203), o cümlədən Dalmatəpə mədəniyyətində (32, s. 11-127) yayılan qırmızı as-

tarlı keramika Bülövqayada tək-tək nümunələrlə aşkar olunmuşdur. Ancaq bu tip keramika Son Eneolit abidələrində heç yoxdur. Dalmatəpə tipli basmanaxışlı keramikanın da olmaması Bülövqayanın Dalmatəpə mədəniyyətindən fərqli bir mədəniyyət olduğunu deməyə imkan verir. Birinci qrupa aid keramika məmulatının bir qisminin ağızının altı barmaq basqısı ilə naxışlanmış qabarıq zolaqla əhatələnmişdir. Bu tip keramika Dalmatəpə mədəniyyətində yoxdur. Bu tip keramika Uzunoba (3, рис. 5, 2), Bülövqaya (15, s. 144, şəkil 2, 3-4), Ovçulartə-

pə, Culfa Kültəpəsinin VII təbəqəsi (20, fig. 12, 9-10; fig. 15, 5), Təpə Qışlağın III təbəqəsindən (47, s. 95, fig.15) məlumdur. Deyə bilirik ki, Naxçıvanda və Urmiya hövzəsində bu tip keramika e. ə. V minilliyin birinci yarısı və ortalarında meydana çıxır. Karbon analizinin nəticələri də bunu təsdiq edir. Bülövqaya yaşayış yerindən aşkar olunan boyalı keramika məmulatı Tell Arpaçıyanın Ubeyd təbəqəsi (42, fig. 3-7), Tell Abada (35, fig. 273, 4-8), Tell Rashidin Ubeyd 2 və Ubeyd 3 keramikası ilə daha çox bənzərlik təşkil edir (35, fig. 447, 5-8). Bunu Bülövqayanın sadə qabları haqqında da demək olar (35, fig. 370).



Şəkil / Figure 15. Bülövqayanın boyalı keramikası. *Painted pottery of Bülövqaya.*

Ağzının kənarı xaricə doğru qalınlaşdırılan qabların (35, fig. 272), həmçinin lüləkli qabların (35, fig. 334) bənzərləri də Tell Abadadan məlumdur. Tell Abadanın II tikinti qatı karbon analizlərə görə e. ə. 4670 ± 70-ci illər ilə (35, p. 100), Tell Mahdurun həmdövr təbəqəsi isə

4470 ± 80-ci illər ilə (46, p. 41) tarixləndirilir. Bülövqayadan götürülən bir karbon nümunənin analizi e. ə. 4953-4723-cü illəri, digəri isə e. ə. 5007-4782-ci ili göstərmişdir (4, s. 83), Uçan Ağılda bu dövr 4600-4350-ci illəri (39, s. 111-130), Uzunobada e. ə. 4620-4370-ci göstərmiş

dir (4, s. 9-34). Ubeyd tipli keramika yaxın bənzərləri Naxçıvantəpə yaşayış yerindən də məlumdur (4, s. 64, fig. 12, 12-15). Yaşayış yerinin bu dövrü üçün bir karbon nümunənin analizi e. ə. 4945-4732, digəri e. ə. 4686-4464 göstərmişdir (4, s. 34, tablo 1). Bu tarixlərə baxıldıqda e.ə. V minilliyin birinci yarısı və ortalarına doğru Ubeyd tipli keramikanın Urmiya hövzəsi və Naxçıvana doğru yayıldığını demək olar.

Naxçıvan və Urmiya hövzəsi abidələrinin xüsusiyyətləri. Məlum olduğu kimi, Naxçıvan Neolit və Eneolit abidələri ilə zəngindir. I Kültəpə yaşayış yeri Neolit dövründən Son Tunc dövrünə qədər böyük bir dövrü əhatə edən çoxtəbəqəli yaşayış yeri olmuşdur. Lakin burada Dalmatəpə mədəniyyətinə aid maddi mədəniyyət qalıqları aşkar olunmamışdır. Ancaq, bildiyimiz kimi, Urmiya hövzəsində Hacı Firuz, Həsənli kimi yaşayış yerlərində Dalma təbəqəsi də vardır. Urmiya hövzəsində yerləşən Dalmatəpədə isə yalnızca Dalma təbəqəsi var. Naxçıvanda Dalmatəpə mədəniyyəti hələlik Naxçıvantəpə yaşayış yerindən məlumdur. Naxçıvantəpədə dörd tikinti qatı aşkar olunmuşdur. Bu tikinti qatları Dalmatəpə mədəniyyətinin formalaşması və inkişaf dövrünü əks etdirir (4, s. 31-54). Uçan Ağıl yaşayış yerində Neolit təbəqəsi, həm də Dalmadan sonrakı dövr vardır (39, p. 111-130). Dalma dövrü isə yoxdur. Naxçıvançay vadisində aşkar olunan Uzunoba yaşayış yeri Dalmatəpədən sonrakı dövrü əks etdirir. Bülövqaya yaşayış yerinin tapıntıları da Dalmatəpə mədəniyyətindən fərqlidir (15, c. 9-10). Naxçıvanda Son Eneolit dövrünə aid Ovçulartəpə, Yeni yol və onlarla digər yaşayış yerlərində isə Ubeyd mədəniyyətinin izlərinə rast gəlinməmişdir (40, p. 53-100; 10, s. 88-95). Bu faktlar göstərir ki, Ubeyd tayfaları yeni yaşayış yerlərində də məskən salmışlar və yerli mədəniyyətlərlə sıx əlaqə saxlamışdır.

Nəticə. Bülövqaya yaşayış yerinin tədqiqi e. ə. V minillikdə Mesopotamiya ilə Naxçıvan arasında iqtisadi-mədəni əlaqələrin genişləndiyini göstərir. Bülövqayada çox sayda Ubeyd tipli keramikanın aşkar olunması Ubeyd tayfalarının e. ə. V minilliyin birinci yarısında şimala doğru hərəkət edərək Naxçıvanda məskən saldığını təsdiq edir. Ubeyd tayfalarının Naxçıvana doğru hərəkəti, şübhəsiz ki, Cənubi Qaf-

qazın zəngin xammal yataqları, xüsusilə obsidian və mis yataqları, həmçinin bol otlaqları ilə bağlı olmuşdur. Bülövqaya keramikası arasında Urmiya hövzəsi üçün xarakterik keramikanın aşkar olunması bu mədəniyyətin yerli mədəniyyətlərlə də bağlı olduğunu göstərir. Yaşayış yerinin tədqiqi Bülövqayada məskən salan bu tayfaların köçmə maldarlıqla məşğul olduğunu deməyə imkan verir.

Ədəbiyyat

1. Baxşəliyev, V. Neolit və Eneolit dövründə Naxçıvanın iqtisadi-mədəni əlaqələri. Naxçıvan: Əcəmi, 2021, 232 s.
2. Baxşəliyev, V., Marro, C., Hammon, C., Alıyev, N., Sanz, S. Naxçıvan Duzdağının qədim duz mədənləri. Naxçıvan: Əcəmi, 2012, 80 s.
3. Baxşəliyev V., Marro C., Berthon R., Quliyeva Z., Sarıaltun S. Kültəpədə arxeoloji qazıntılar. Bakı: Elm və təhsil, 2017, 164 s.
4. Baxşəliyev, V.B., Baxşəliyev, E.V. Dalmatəpə mədəniyyətinin mənşəyi. Naxçıvan: Əcəmi, 2023, 136 s.
5. Bahşəliyev V., Ceylan N., Bahşəliyev E., Hasanova H. Tumbul Tepe'de yapılan arkeolojik kazılar bağlamında Güney Kafkasya'da Sioni tipi çanak çömleğin değerlendirilmesi. TUBA-AR, 2024, № 1, s. 1-15.
6. Baxşəliyev E. Bülövqaya yaşayış yerinin yeni tapıntıları // AMEA Naxçıvan Bölməsinin Xəbərləri, 2024, № 1, s. 141-149.
7. Müseyibli N. Leylatəpə mədəniyyəti. Bakı: Elm və Təhsil, 2020, 576 s.
8. Nərimanov İ.H. Naxçıvanın erkən əkinçimaldar əhalisinin tarixindən. Azərbaycan Arxeologiyası və Etnoqrafiyası, 2003, N 1, s. 32-33.
9. Абибуллаев О.А. Энеолит и бронза на территории Нахичеванской АССР. Баку: Элм.1982, 316 с.
10. Бахшалиев В.Б. Новые энеолитические памятники на территории Нахчывана // Российская археология, 2014, № 1, с. 88-95.
11. Бахшалиев В.Б. Исследование энеолитических памятников Сирабчайской и

- Нахчыванчайской долин / Проблемы археологии Кавказа и Передней Азии. Ред. Н.А.Мусеибли. Баку, 2017, с. 108-121.
12. Бахшалиев В.Б. Археологические исследования поселения Нахчывантепе // Российская археология, 2019, № 2, с. 114-128.
 13. Бахшалиев В.Б. Археологические раскопки на поселении Кюльтепе I // Российская археология, 2022, № 1, с. 139-152.
 14. Бахшалиев Э., Бахшалиев В. Неолитический слой поселения Нахчыван Тепе // Российская археология, № 2, 2021, с.187-197.
 15. Бахшалиев В.Б., Марро К., Бертон Р., Оранж М. Новые данные о связях древних поселенцев Нахчывана с Ближним Востоком. Российская археология, 2024, № 1, с. 7-21.
 16. Мунчаев, Р. М., Амиров, Ш. Н. Лейлатепинская культура и Кавказ / Кавказ как связующее звено между Восточной Европой и Передним Востоком: диалог культур, культура диалога (к 140-летию Александра А. Миллера), Санкт-Петербург, 2015, с. 128-131.
 17. Мунчаев, Р. М., Амиров, Ш. Н. Взаимосвязи Кавказа и Месопотамии в IV-V тыс. до н.э. / Материалы международной научной конференции «Кавказ: археология и этнология». Баку: Чашыоглы, 2009, с. 41-52.
 18. Нариманов И.Г. Культура древнейшего земледельческо-скотоводческого населения Азербайджана. Баку: Элм, 1987. 260 с.
 19. Нариманов И.Г. Обеидские племена Месопотамии в Азербайджане. Тез. Всесоюз. архолог. Конфер. Баку: Элм, 1985, с. 271.
 20. Abedi, Khatib, Shahidi H., Chataigner, Ch., Niknami, K., Eskandari, N., Kazempour, M., Pirmohammadi, A., Hoseinzadeh, J. and Ebrahimi Gh. "Excavation at Kul Tepe of (Jolfa), North-Western Iran, 2010: First Preliminary Report", *Ancient Near Eastern Studies*, 2014a, 51: 33-167.
 21. Abedi A., Eskandari N., Shahidi H., Sharahi İ. New Evidence from Dalma and Kura-Araxes Culture at Tapeh Qal'e-ye-Sarsakhti // *Iran and the Caucasus*, 2014b, 18, p. 101-114.
 22. Abedi, A., Omrani, B., Karimifar, A. Fifth and fourth millennium BC in north-western Iran: Dalma and Pisdeli revisited. *DP*, 2015, XLII, 321-338.
 23. Akkermans P. A Late Neolithic and Early Halaf Village at Sabi Abyad, Northern Syria // *Paléorient*, 1987. Vol.13. №1. P. 23-40.
 24. Akkermans P. The Prehistoric Pottery of Tell Sabi Abyad // *Excavations at Tell Sabi Abyad Prehistoric investigations in the Balikh Valley, northern Syria*, 1989. P. 77-214.
 25. Akkermans P. The Soundings at Tell Damishiliya / *In Hamam Et- Turkman I. Ed M.N. Van Loon*, 1988, p. 19-68.
 26. Alden, J., Minc L., Buehlman-Barbeau, S., Stein, G. Dalma ceramics at Surezha in the Erbil Plain: Stylistic, compositional, and petrographic evidence for trans-Zagros interaction during the Terminal Ubaid/Late Chalcolithic I. *JASR*, 2021, 39, 1, 1-23.
 27. Amirov Sh. The Morphology of Halafian painted pottery From Yarim Tepe II, And the Process of Ubaidian Acculturation / *II Workshop on Late Neolithic Ceramics in Ancient Mesopotamia: pottery in context, Monografies del MAC 1. Ed. Anna Gómez-Bach, Jörg Becker and Miquel Molist*, Barcelona 2018, p. 15-23.
 28. Badalyan, R., Harutyunyan, A., Chataigner, Ch., Le Mort, F., Brochier, J., Balasescu, A., Radu, V., Hovsepyan, R. "The Settlement of Akhnashen-Khatunarkh, A Neolithic Site in the Ararat Plain (Armenia): Excavation Results 2004-2009", *TUBA-AR*, 2010.13, s. 185-218.
 29. Bakhshaliyev V. Archaeological investigations at Nakhchivan Tepe / On salt, copper and gold: the origins of early mining and metallurgy in the Caucasus. Ed. Marro C., Stöllner T. *Archéologie (s) 5*, Lyon: MOM Éditions, 2021, p. 375-386.
 30. Cucchi T., Kovács Z., Berthon R., Orth A., Bonhomme F., Evin A., Siah sarvie R.,

- Darvish J., Bakhshaliyev V., Marro C. On the trail of Neolithic mice and men towards Transcaucasia: zooarchaeological clues from Nakhchivan (Azerbaijan) // *Biological Journal of the Linnean Society*, 2013, p.1-12.
31. Davidson T. E., Watkins T. Two Seasons of Excavation at Tell Aqab in the Jezirah, N.E. Syria // *Iraq*. 1981. Vol. 43/ 1. P. 1–18.
 32. Hamlin C. Dalma Tepe. Iran, 1975, 13, 111–127.
 33. Henrickson E.F. Ceramic styles and cultural interaction in the Early and Middle Chalcolithic of the Central Zagros, İran. A Thesis submitted in conformity with the requirements for the degree of Doctor of philosophy in the University of Toronto, 1983, 840 p.
 34. Henrickson, E. F., Vitali, V.. The Dalma Tradition: Prehistoric Inter-Regional Cultural Integration Highland Western Iran. *Paleorient*, 1987, 13, 2, p. 37-45.
 35. Jasim S.A. Excavation at Tell Abada, Iraq. Chicago: University of Chicago, 2021, 588 p.
 36. Kirkbride D. Umm Dabaghiyah 1971: A Preliminary Report. An Early Ceramic Farming Settlement in Marginal North Central Jazira, Iraq, Iraq. 1972. Vol. 34/1, 3–15.
 37. Esin U., Arsebük G. Tepecik ve Tülintepe kazısı 1971 // Ankara: Keban Projesi 1971 Çalışmaları. Ankara, 1974. S. 111-159.
 38. Esin U., Arsebük G. Tülintepe kazısı 1974 // Ankara: Keban Projesi 1974-1975 Çalışmaları. Ankara, 1982. S. 119-134.
 39. Marro C. The View from the North. The Emergence and Spread of the Chaff-Faced Ware oikumenè as seen from the Caucasus (ca. 4600-3500 BCE). *Paléorient*, 2022, 48,1, 111-130.
 40. Marro C., Bakhshaliyev V., Ashurov S. Excavations at Ovçular Tepesi (Nakhchivan, Azerbaijan). Second Preliminary Report: The 2009-2010 Seasons. *Anatolia Antiqua*, XIX, 2011, p. 53-100.
 41. Marro C., Bakhshaliyev V., Severine S., Aliyev N. Archaeological Investigations on the Salt Mine of Duzdagi (Nakhchivan, Azerbaijan). *Türkiye Bilimler Akademisi Arkeoloji Dergisi (TUBA-AR)*, 2010,13, pp. 229–245.
 42. Mallowan M. E. L., Cruikshank J. R. Excavations at Tall Arpachiyah, 1933 // *Iraq*, 1935, vol. 2/1, p. 1-178.
 43. Merpert N. Y., Munchaev R. M. The Earliest Levels at Yarim Tepe I and Yarim Tepe II in Northern // *Iraq*. 1987. Vol. 49. P. 1-36.
 44. Lyonnet B. and Guliyev F., Helwing B. and Aliyev T., Hansen S. and Mirtskhulava G. Ancient Kura 2010–2011: The first two seasons of joint field work in the Southern Caucasus // *AMIT*, 44, 2012, p. 1-190.
 45. Orange, M., Le Bourdonnec, F.-X., Berthon, R., Mouralis, D., Thomalsky, J., Abedi, A., Marro, C. Extending The Scale Of Obsidian Studies: Towards A High-Resolution Investigation Of Obsidian Prehistoric Circulation Pattern In The Southern Caucasus and North-Western Iran. *Archaeometry*, 2021, 63, 5, 923-940.
 46. Roaf M. The Hamrin Sites / In *Fifty Years of Mesopotamian Discovery*, edited by J. Curtis, London: The British School of Archaeology in Iraq, p. 40–47.
 47. Sharifi M., Motarjem A. The process of cultural change in the Chalcolithic period in the highlands of Western Iran at Tepe Gheslugh // *Documenta Praehistorica*. 2018, XLV, 86-99.
 48. Титов, В.С., Эрдели, И., Габори, М. Археология Венгрии (Каменный век), Наука, Москва, 1980. 420 с.
 49. Seyidov, A., Вахşəliyev, V., Mahmudova, V. Хəлəс. Bakı: Elm, 2010. 216 s.

Summary

**Veli Bakhshaliyev, Nezahat Ceylan, Elmar Bakhshaliyev,
Heyran Hasanova, Ziniyet Mamadova**

New facts related to the spread of Ubaid culture in the South Caucasus

During excavations in 2024, a large number of ceramic items belonging to the Ubaid culture were discovered from the Bülövkaya settlement. The study of the settlement allows us to say that the tribes that settled in Bülövkaya were engaged in nomadic cattle breeding. The discovery of a large amount of Ubaid-type painted pottery in Bülövkaya indicates that the Ubaid tribes moved north and settled in Nakhchivan. The movement of the Ubaid tribes towards Nakhchivan was undoubtedly associated with the rich deposits of raw materials of the South Caucasus, especially deposits of obsidian and copper, as well as abundant pastures. The settlement dates back to the first half of the 5th millennium BC.

Keywords: South Caucasus, Middle East, Nakhchivan, Ubaid culture, Bülövkaya.

Резюме

**Вали Бахшалиев, Незахат Джейлан, Эльмар Бахшалиев,
Хейран Гасанова, Зинийет Мамедова**

Новые факты, связанные о распространении Убейдской культуры в Южном Кавказе

В ходе раскопок 2024 года из поселения Бюловгая обнаружено большое число керамических изделий, относящейся к Убейдской культуре. Изучение поселения позволяет сказать, что племена, поселившиеся в Бюловгае, занимались кочевым скотоводством. Большое количество расписной керамики Убейдского типа в Бюловгае свидетельствуют о том, что племена Убейд двинулись на север и поселились в Нахчыване. Движение убейдских племен в сторону Нахчывана, несомненно, было связано с богатыми месторождениями сырья Южного Кавказа, особенно месторождениями обсидиана и меди, а также обильными пастбищами. Поселение датировалось первой половиной V тысячелетием до н. э.

Ключевые слова: Южный Кавказ, Ближний Восток, Нахчыван, Убейдская культура, Бюловкая.