

UOT 902 (4/9)

<https://doi.org/10.59849/2710-0820.2025.2.128>

**Sədaqət Məmmədli**

*AMEA Arxeologiya və Antropologiya İnstitutunun  
Numizmatika və epigrafika şöbəsinin elmi işçisi, doktorant  
Azərbaycan Respublikası  
[sedaqetmammedli@yandex.com](mailto:sedaqetmammedli@yandex.com)*

## **BEYLƏQANIN YAZILI KERAMİKA NÜMUNƏLƏRİNİN EPIQRAFİK TƏHLİLİ**

*Açar sözlər: Beyləqan, Orta əsrlər, epigrafika, yazılı keramika, ərəb-fars dilli yazılar*

Azərbaycanda Orta əsrlər dövrü epigrafika nümunələri xalqın əmək və bacarığı sayəsində ərsəyə gələn bir sıra sənət sahələrinin zəngin tarixə malik olduğunu sübut edir.

Dulusçuluq Azərbaycanda ən qədim sənət sahələrindən biri olaraq Azərbaycanın sənətkarlıq mədəniyyətində xüsusi yer tutmuş və bu gün də bu sahənin mütəxəssisləri inkişaf edən xətt üzrə bir-birindən möhtəşəm incəsənət nümunələri ortaya qoyurlar. Dulusçuluq istehsalı ilk orta əsrlərin sonlarında öz inkişafının ən yüksək mərhələsinə çatmışdır. Belə ki, ayaqla idarə olunan dulusçuluq çarxının ortaya çıxması, dulus kürələrindən geniş şəkildə istifadə edərək şirli qabların hazırlanmasına başlanması yüksək keyfiyyətli keramika nümunələrinin meydana gəlməsinə səbəb olmuşdur. Bu dövrdə şirli keramika qabları Azərbaycanın demək olar ki, bütün bölgələrində yayılmışdır və bir çox qədim yaşayış məntəqələrində aparılan arxeoloji qazıntılar da bunu sübut edir. Xüsusilə, Beyləqanda Örenqala qədim yaşayış yerindən aşkarlanan həm şirli, həm də şirsiz qablar Azərbaycanda keramika sənətinin yüksək səviyyədə inkişaf etdiyini göstərir. Orta əsrlərdə Beyləqan şəhəri Azərbaycanın önəmli ticarət və mədəniyyət mərkəzlərindən biri olduğu üçün burada həm dulusçuluq sənəti yüksək inkişaf etmiş, həm də ticarət nəticəsində keramika nümunələrinin geniş satışı həyata keçirilmişdir. Nəticədə qalıqları müasir dövrümüzdə qədər gəlib çatmış Örenqala şəhər yerində həm yazılı, həm də ornamentlərlə zəngin çoxlu şirli və şirsiz keramika nümunələri tapılmışdır (11, s. 244). Lakin Örenqala şəhər yerində ötən əsrin 60-cı illərinin sonlarından etibarən arxeoloji qazıntı aparılmayıb və burada gələcəkdə aparılacaq tədqiqatlar

nəticəsində bir çox tədqiqata ehtiyacı olan dulus məmulatları aşkarlana bilər. Örenqala qazıntıları nəticəsində əldə edilən dulus məmulatı, ilk növbədə Beyləqan rayonu ərazisində orta əsr abidələrinin keramika tədqiqatları üçün nümunə rolunu oynayır. Saxsı qablar üzərində həkk olunan yazı nümunələri, möhür və təsvirlər epigrafik mənbə kimi mühüm əhəmiyyət daşıyır. Bu, həm də bir növ yazılı mənbənin tərkib hissəsi kimi bir sıra orta əsr məsələlərinə aydınlıq gətirən amilləri özündə birləşdirir.

Azərbaycanın orta əsr saxsı məmulatı içərisində IX-XIII əsrlərə aid şirsiz qab nümunələri xüsusi yer tutur. Nadir hallarda olsa da, həmdövr dulus nümunələrinin üzərində ərəb qrafikalı sətirlərə rast gəlmək mümkündür (7, s. 69). Müxtəlif təyinatlı qablar içərisində onların iç və bayır hissəsinə həkk olunmuş kəlmələr, təsvir və naxışlar sözügedən dövrün epigrafik mənbələri sırasında dayanır. Xüsusilə, Səlcuqlu və Atabəylər dövründə, İslam aləmində intibah mərhələsi keçən bir dövrdə sənətkarlığın müxtəlif sahələrində, eləcə də dulusçuluqda baş verən dirçəliş özünü epigrafika sahəsində də göstərirdi. Gilinin rəngi sarı, sarı-qırmızımtıl, boz, tünd qırmızı, ağ-bozumtul, qəhvəyi və qara olan, tərkibində narın, xırda və iri qum qarışığı olan sadə üsulla və ya dulus çarxında hazırlanan qabların gövdəsinin üzərinə, ağız hissəsinin kənarına, daxili hissəsinə və oturmaqlarına həkk olunmuş yazı və təsvirlər bunun bariz nümunəsidir. Orta əsr Beyləqan şəhərinin IX-XIII əsr təbəqəsindən üzərində yazı olan 2 ədəd saxsı parçası əldə olunmuşdur (5, s. 70).

Orta əsr saxsı məmulatı üzərində tədqiqatına ehtiyac duyulan epigrafika nümunələri içərisində polixrom şirli qablar üstünlük təşkil edir.

IX-XIII əsrlərə aid keramika üzərində yazı nümunələri, təsvir və işarələr polixrom şirli qabların müəyyən hissəsində öz əksini tapır. Digər saxsı qablarla müqayisədə bu tip qabların üzərində yazı sətirlərinə, söz və ifadələrə daha çox rast gəlinir (1, s. 74). Orta əsr şəhərlərinin həmdövr təbəqələrindən əldə olunan materiallar içərisində həm kəmiyyət, həm də keyfiyyət etibarilə polixrom şirli qablar nisbətən sıx tapılır. Gəncə, Beyləqan, Qəbələ, Naxçıvan, Şəmkir, Bakı, Şabran, Şamaxı, Bərdə və digər orta əsr şəhərlərindən əldə olunan polixrom şirli qablar həm istehsalına və hazırlanma texnologiyasına, həm də üzərinin səliqəli işlənməsinə görə fərqlənir (9, s. 51).

Arxeoloji tapıntılar Beyləqan şəhərində şirli qabların istehsalına IX əsrdən başlanıldığını müəyyənləşdirməyə imkan vermişdir. Bu dövrə qədər Beyləqanda dulusçuluqla məşğul olmuş sənətkarlar əsasən anqob texnikasından istifadə etmiş, daha sonra isə rəngsiz və şəffaf şir tətbiq etməyə başlamışlar. İstifadə məqsədinə uyğun olaraq bəzi qablar həm daxildən, həm də xaricdən şirle örtülmüşdür. Bu yanaşma, həm qabların funksionallığını artırmış, həm də onların estetik dəyərini yüksəltmişdir (5, s. 32).

Şirli qablara nümunə olaraq, Milli Azərbaycan Tarixi Muzeyinin Arxeoloji fondunda qorunan, 1951-ci ildə Örnəqala yaşayış yerindən, II şəhərdən tapılmış iki üzlü keramik qab nümunəsini (AF/Q-3808, ölçü- 7x5.5sm) göstərmək olar. Qabın daxili səthi arası ağ, sarı və yaşıl rənglə boyanmış qəhvəyi xəttlərlə haşiyələnmişdir. Sarı fonda qəhvəyi rənglə ərəb qrafikasının nəsx xətti ilə ərəb dilində **هو [hu] yəni “o”** mənasını verən yazı oxunmaqdadır (Şəkil 5, 5a). Sufi təriqətində Allahı xatırlatmaq anlamında istifadə edilir. Şirli qabın xarici səthi yaşıl rənglə boyanmış, basma üsulu ilə müxtəlif nəbati naxışlar çəkilmişdir.

Digər bir nümunədə, Milli Azərbaycan Tarixi Muzeyinin Arxeoloji fondunda qorunan, 1953-cü ildə Örnəqala yaşayış yerindən, I şəhərdən tapılmış (S\q-4265, ölçü- 9x5,5sm) iki üzlü şirli keramika fraqmentinin hər iki səthi olduqca maraqlı naxışlarla zəngindir. Belə ki, daxili səthin ağız hissəsində fərqli ölçüdə dairələr zəncir şəklində çəkilmişdir. Fraqmentin hər iki səthində içəriyə doğru bir-birini izləyən nizamlı xəttlər qabı haşiyəyə alıb. Daxili səthdə haşiyənin ortasında ərəb qrafikasının nəsx xətti ilə fars dilində söz yazılıb.

مشغول – [mouşğul]

### Tərcüməsi: məşğul

Çox güman ki, bu sözün özündən əvvəl və sonra söz yazılmışdır. Təəssüf ki, bu və bu kimi materiallar fraqment halında günümüze gəlib çıxdığı üçün əksər hallarda bu vəziyyətlə rastlaşırıq (Şəkil 6, 6a, 6b).

Beyləqan dulusçuları üzərində yazı və naxışlar nəzərdə tutulan kaşılari daha incə və səliqəli şəkildə hazırlayırdılar. Bu tip kaşılariın səthləri əsasən şabalıdı, firuzəyi və ağ rəngli şir qatları ilə örtülmüşdür ki, bu da onların estetik cazibəsini artırır. Bu tip qablar adətən məişətdə istifadə üçün deyil, bəzək əşyası olaraq yüksək zümrələrə hədiyyə edilmək üçün hazırlanırdı (5, s. 57).

Örnəqalada aparılmış arxeoloji qazıntılar zamanı tapılmış üzərində ərəb qrafikalı ərəbfarsdilli yazı nümunələri diqqət cəlb edir. Milli Azərbaycan Tarixi Muzeyinin Arxeoloji fondunda qorunan keramika nümunələri öz bədii tərtibatı, üzərindəki naxış motivləri ilə yerli dulusçu-rəssamların yüksək fantaziyasının, peşəkərliliyinin və incə zövqünün bariz göstəricisidir. Bununla belə, aşkarlanan küllü miqdarda bədii keramika nümunələri həmin yaşayış yeri üçün səciyyəvi olan elementləri özündə birləşdirməklə yanaşı, şəhər sakinlərinin məişətini, həyat tərzini, sosial rifahını öyrənmək üçün qiymətli mənbə hesab edilə bilər (10, s. 107).

XII əsrdə yazma texnikası əsasında hazırlanmış qabların ornamentləri incəliyi və zərifliyi ilə seçilirdi. Bu tip qabların üzərində yaşıl şirle çəkilmiş lentlər dairələr əmələ gətirir, içərisində yarpaqlar və güllər təsvir edilirdi. Yaşıl lentlərlə əhatələnmiş və parlaq qurğuşun üzlüklü ağ anqobun rəngini əks etdirən bu ornamentlər Azərbaycanın zəngin dekorativ tikmə sənətinin və monumental metal işlərinin ornamentlərini xatırladır.

Nümunə olaraq, Milli Azərbaycan Tarixi Muzeyinin Arxeoloji fondunda qorunan, 1953-cü ildə Örnəqala yaşayış yerindən tapılmış, hər biri bir neçə yapışdırılmış parçadan ibarət olan 3 hissədən ibarət (S\q-223/5, ölçü- 9.5x5sm; 6x5sm; 3x1.5sm) qab nümunəsini göstərə bilərik. Tapıntı yaşıl, qəhvəyi və xaki rənglərdən ibarətdir. Qabın ağıza yaxın hissəsində ağ fonda qəhvəyi rənglə ərəb qrafikasının nəsx xətti ilə cizma üsulu ilə fars dilində yazıya rast gəlinir:

بارشو - [barşo]

**Tərcüməsi: yağış**

Qoşa xəttlə haşiyələnmiş yaşıl və qəhvəyi böyük dairələrin içində göz bəbəyinə bənzər xırda dairələr çəkilib. Bu epigrafika nümunəsində söz arasında ۷ işarəsi verilib və yəqin ki, “və” mənasını əks etdirir (**Şəkil 3, 3a**).

Örənqala yazıları istifadə olunan dil, məzmun və paleoqrafik xüsusiyyətləri baxımından da olduqca diqqətəlayiqdir. Bu yazılardakı xətlərin xüsusiyyətləri ilk növbədə abidələrin tarixini dəqiq müəyyənləşdirməyə, istifadə olunan dil isə həmin dövrün rəsmi dili haqqında fikir yürütməyə əsas yaradır (**6, s. 96-101**).

Beyləqanda tapılmış qab nümunələrinin üzərində, əsasən, iki növ yazı xəttindən, kufi və nəsx xətlərindən geniş istifadə olunduğu müşahidə edilmişdir. Bu yazılar qabların səthinə işlənməkən adi firça və ya nazik uclu qələmdən istifadə edilmiş, bəzən isə möhür vasitəsilə həkk olunmuşdur. Bundan əlavə, gil formasında hazırlanaraq bişirilmədən öncə qabın üzərinə yapışdırılan yazılar da mövcuddur. Memarlıq abidələrində isə fiqurlu kaşılardan hazırlanan yazılar üstünlük təşkil etmişdir və belə nümunələrə Örənqala (Beyləqan) yaxınlığında mövcud olmuş XI-XIII əsrlərə aid Mil-Minarə məscidi və onun ətrafındakı tikililərdə rast gəlinir (**2, s. 167**). Həmin dövrdə Arran əhalisi yerli dillərlə yanaşı, ərəb və fars dillərini də mənimsəmişdilər və Beyləqanda aşkarlanmış kaşı nümunələrinin üzərindəki yazılar əsasən ərəb və fars dillərində olmuş, farsca materiallar daha çox üstünlük təşkil etmişdir. Həmçinin ərəb dilində olan yazılar daha qədim abidələrdə müşahidə olunmuşdur. Diqqətəlayiq məqam isə odur ki, bu yazılar yalnız varlı təbəqənin deyil, həm də sadə insanların mədəni həyatını əks etdirir. Məişət qabları üzərində rast gəlinən lirik beytlər və şeirlər onların oxuma-yazma bacarığına və mədəni zənginliyinə dəlalət edir. Bu, həm aşağı, həm də yüksək təbəqələrin həyatında yazılı ifadə mədəniyyətinin mühüm rol oynadığını göstərir (**5, s. 81**).

Beyləqanda hazırlanan qabların mütləq əksəriyyəti ticarət üçün nəzərdə tutulmuşdur. Çünki bu dövrə qədər istehsal edilən qabların üzərində onun sahibinin adı qeyd edilməmişdir. Bu da onu deməyə əsas verir ki, hazırlanan qablar şəxsi sifarişlər əsasında deyil, ticarət məqsədilə isteh-

sal olunmuşdur. Nadir nüsxələr də daxil olmaqla, bu qabların üzərində gələcək sahibinə xoş arzular yazılmaqla bütün nümunələr dükanlarda, bazarlarda, yaxın kəndlərdə və şəhərlərdə ticarətə cəlb olunurdu. Ümumiyyətlə, Beyləqan şəhərinin Bərdə-Ərdəbil karvan yolu üzərində strateji mövqedə yerləşməsi bölgədə ticarətin inkişafına mühüm töhfə vermişdir (**5, s. 72**).

Nəticədə, XI-XIII əsrin əvvəllərində Cənubi Qafqaz ölkələri, eləcə də İran, Misir, Çin, Hindistan kimi ölkələrlə geniş ticarət əlaqələri yaradılmış, bir-birindən bənzərsiz dulusçuluq məmulatları Beyləqana gətirilmişdir. Xüsusilə, peşəkar yaradıcılığın məhsulu olan və İranda hazırlanan “minai” tipli qablar Beyləqandan tapılmış arxeoloji materiallar içərisində seçilir. Bu cür qablar İranın Rey və Kaşan bölgələrində hazırlanırdı və Beyləqan dulusçuluğuna da öz təsirini göstərmişdir (**5, s. 45**).

Beyləqanın arxeoloji qazıntılarına xas başqa bir gözoşayan nümunə də el dilində dediyimiz “çini qablar”, yəni seladon qablardır. Bu qab nümunələri əsasən, X-XIII əsrlər üçün xarakterikdir və Çində hazırlanaraq ticarət-karvan yolları vasitəsilə bütün dünyaya, eləcə də Beyləqana qədər gəlib çıxmışdır. Yaşılımtıl rəngə olan bu qablar adətən zadəganlar tərəfindən istifadə olunurdu və “Seladon” sözünün mənşəyi ərəb dilindəki “saladun”, yəni “daş kimi möhkəm, bərk” sözündən törəmədir. Beyləqandan tapılmış bu qabların qırıntıları Orta əsr şəhərinin Çinlə də geniş ticarət əlaqələri olduğunu bir daha sübut edir (**8, s. 83**).

Örənqalada aparılmış arxeoloji qazıntılar zamanı aşkarlanmış bir sıra fayans qablar estetik incəlikləri ilə fərqlənir. Bu qablarda ağ qalay şiri fonunda tünd göy və bənövşəyi zolaqlarla naxış işlənmişdir. Göy zolaqlar ağ fonla tamamlanmış, ağ zolaqların içərisi isə şirlə ərəb əlifbası ilə yazılmışdır. XII-XIII əsrlərə aid olan bu qablarda təsvirlərə də rast gəlinir. Təsvirlər incə sənətkarlıqla, real və aydın şəkildə əks olunmuşdur (**6, s. 96**).

Milli Azərbaycan Tarixi Muzeyinin Arxeoloji fondunda qorunan, 1953-cü ildə Örənqala yaşayış yerindən tapılmış bədii fayans keramika nümunəsini (S/q- 5552/21, ölçü- 8x3.5sm) misal çəkə bilərik. Üzərində ərəb qrafikasının süls xətti ilə ərəb dilində ifadə zərif işlənmişdir.

سحر تجلی مان ایشق - [sehr tacalla  
man ayşğ]

**Tərcüməsi: sehr üzə çıxdı**

Bu ifadədə də sözlər arasında ۷ işarəsi yazılıb və yuxarıda da qeyd etdiyimiz kimi, yəqin ki, “və” mənasını verir. Üzərində göy, qəhvəyi, ağ rənglərdən ibarət fayans qab dövrünə görə olduqca nəfis hazırlanmışdır (**Şəkil 1, 1a**).

Milli Azərbaycan Tarixi Muzeyinin Arxeoloji fondunda qorunan, 1953-cü ildə Örenqala yaşayış yerindən tapılmış, hazırlanma üsulu və istifadə edilən ornamentlərinə görə başqa nümunələrdən seçilən daha bir altı parçadan ibarət fayans qab nümunəsi (S/q- 5552/21, ölçü- 9x10sm, 7.5x3sm, 2.5x5.5sm, 2.5x3sm, 1.2x2.2sm, 2.5x2.5sm. Ümumi 7x3sm) də diqqət çəkir. Qab iki üzlüdür. Daxili hissəsinə qəhvəyi fonda göy rənglə nəbati naxışlar çəkilmiş, ağ göyərçinə bənzər quşlarla bəzədilmiş və ağ rənglə haşiyəyə alınmışdır. Qabın ağız hissəsində ağ rənglə yazı yazılmışdır. Ərəb qrafikasının süls xətti ilə ərəb dilində ifadə diqqət çəkir.

- والجد اما على شير محمدن

**[val(c)id a ama Ali Şer Muhəmmədin ]**

**Tərcüməsi: Babası Əli Şer Muhəmməddir**

Xarici hissəyə isə ağ fonda qəhvəyi rənglə nəbati naxışlar vurulmuşdur (**Şəkil 2, 2a**).

Digər bir nümunə, Milli Azərbaycan Tarixi Muzeyinin Arxeoloji fondunda qorunan, 1953-cü ildə Örenqala yaşayış yerindən tapılmış, 3 hissədən ibarət (AF/q-20332, S\q-4918, ölçü- 4x5,5sm; 4,5x6,5sm; 4x6,5sm) iki üzlü olan bu keramika nümunəsinin daxili və xarici səthində ağ, qara və narıncı rənglər müşahidə olunur. Daxili səthdə ərəb qrafikasının nəsx xətti ilə yazılmış صاف (saf, təmiz) sözü aydın oxunmaqla, qarışıq şəkildə م, ل, ح, ر, ن (mim, lam, ha, ra, nun) hərfləri yazılıb (**3, s. 56**), (**Şəkil 4, 4a**). Eyni zamanda mərkəzə doğru ardıcıl təkrarlanan nəbati naxış təsvir edilmişdir. Ümumi mənzərəni əsas götürsək, burada yazılan yazının poetik əsaslı bir nəzm nümunəsi olduğu qənaətinə gələ bilərik.

**Nəticə.**

Azərbaycan tarixinin mühüm məsələlərindən biri olan sənətkarlığın tədqiqi cəmiyyətin inkişafının müxtəlif pillələrində məhsuldar qüvvələrin və istehsal münasibətlərinin vəziyyətini müəyyənləşdirməkdə böyük əhəmiyyətə malik-

dir. Ən qədim köklərə malik və ən kütləvi sənət sahələrindən biri olan dulusçuluğun bu məsələlərin təhlilində köməyi daha böyükdür. Bu cəhətdən orta əsrlər dövründə dulusçuluğun vəziyyətinin öyrənilməsi daha maraqlı nəticələr çıxarmağa imkan verir. Azərbaycanda arxeoloji tədqiqatlar zamanı əldə olunmuş maddi-mədəniyyət nümunələri içərisində saxsı məmulatının üstünlük təşkil etməsi, dulusçuluğun insan həyatında rolu ilə əlaqədar olaraq keramikanın epigrafik tədqiqi və Azərbaycanda Orta əsr dulus məmulatı üzərində epigrafik nümunələrin təkamülünün öyrənilməsi aktual məsələlərdəndir. Lakin qeyd etmək lazımdır ki, Azərbaycanın müxtəlif rayonlarından, müəyyən dövrlərdə aşkar edilən keramika üzərində işlənmiş epigrafika nümunələri hələ də oxunub tədqiqata cəlb olunmamışdır. Azərbaycan Respublikasının müxtəlif bölgələrində epigrafik abidələrin gələcəkdə araşdırılması zəruridir. Beyləqandan tapılmış keramika nümunələri üzərindəki ərəbfarsdilli yazıların tədqiqi həmin dövrün maddi və mənəvi mədəniyyəti haqqında daha geniş məlumat almağımız üçün elmi-tarixi əhəmiyyət daşıyır. Məqalədə Beyləqandan aşkarlanmış, hal-hazırda Milli Azərbaycan Tarix Muzeyində qorunan bir sıra ərəb qrafikalı yazılı keramika nümunələrinin epigrafik tədqiqatının ilk dəfə aparılması, keramika üzərindəki müxtəlif məzmunlu kalligrafik yazılarda Azərbaycan xalqının dini və mənəvi mükəmməliyi, kamilliyi şərh olunaraq geniş kütləyə çatdırılmaqla yanaşı, dini-fəlsəfi baxışın, sənətkarlığın inkişafı haqda məlumatlar öz əksini tapır.

**Ədəbiyyat siyahısı**

1. Aghamalieva, Sevil. “Pottery,” in Azerbaijani Ethnography, Baku, 2007. 71-80 pp.
2. Azərbaycan Arxeologiyası (Altı cildə), VI cild, Bakı, Şərq-Qərb, 2008, 632s
3. Azeri, A. and Alizade, H. Zabani Farsi, Azərtədrisnəşr, Baku, 1961, 297 p.
4. Бретаницкий Л.С., Веймарн. Б.В. Искусство Азербайджана IV-XVIII Веков. М., «Искусство», 1976. 272 с
5. Q.M. Əhmədov. Orta əsr Beyləqan şəhəri. Elm nəşriyyatı, Bakı. 1979, 201 s.
6. Q.M. Əhmədov. Örenqala. AzSSR EA nəşriyyatı, Bakı. 1962, 112 s.

7. Q.M. Əhmədov. Azərbaycanın şirsiz saxsı məmulatı. AzSSR EA nəşriyyatı, Bakı. 1959, 143 s.
8. Q.M. Əhmədov. Qədim Beyləqan. Azərbaycan Dövlət nəşriyyatı, Bakı. 1997, 144 s.
9. Qazıyev S.M. Qəbələ şəhərinin tarixi-arxeoloji tədqiqi // AMM (Qəbələ arxeoloji ekspedisiyasının əsərləri- I cild), Az SSR EA Tarix İnstitutu, Bakı, 1964, V cild, s. 7-67
10. S. Məmmədli. Öränqala (Beyləqan) keramikası üzərində yazı və təsvirlər. "Gənc tədqiqatçı" elmi-praktiki jurnal. IX cild, Bakı. 2023, №1, s. 105-109.
11. Якобсон А.Л.. Художественная керамика (Оренкала ) МИА СССР, №67, М-Л., 1959, 270с.

## Summary

Sedagat Mammadli

### Epigraphic analysis of inscribed ceramic samples from Beylagan

The research of Arabic-Persian inscriptions on ceramic samples found in Beylagan is of scientific and historical importance for obtaining more complete information about our material and spiritual culture of that period. Due to the dominance of pottery products of the 11th-13th centuries and the role of pottery in human life, the epigraphic research of ceramics in Azerbaijan and the research of the evolution of epigraphic examples of medieval pottery are very important issues. The article provides information on the first epigraphic research of a number of ceramic samples with Arabic script discovered in Beylagan, currently preserved in the National Museum of History of Azerbaijan, and the interpretation of the religious and spiritual perfection and perfection of the Azerbaijani people in calligraphic inscriptions of various contents on ceramics, as well as the development of religious views and the art of philosophy.

**Keywords:** *Beylagan, Middle Ages, epigraphy, inscribed ceramic, Arabic-Persian inscriptions*

## Резюме

Седагат Мамедли

### Эпиграфический анализ образцов надписной керамики из Бейлагана

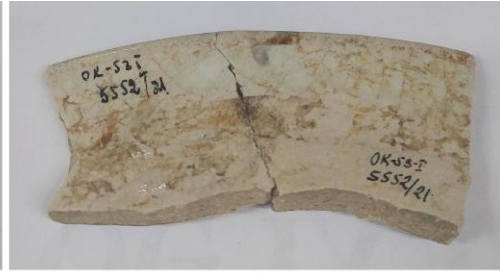
Исследование арабо-персидских надписей на образцах керамики, найденных в Бейлагане, имеет научное и историческое значение для получения нами более подробной информации о материальной и духовной культуре того периода. Эпиграфические исследования керамики и изучение эволюция эпиграфических образцов на средневековой керамике в Азербайджане являются очень важными вопросами в связи с доминированием гончарных изделий XI-XIII веков, ролью гончарного дела в жизни человека. В статье представлены первые эпиграфические исследования ряда образцов арабописьменной керамики, обнаруженных в Бейлагане, в настоящее время хранящихся в Национальном музее истории Азербайджана, и интерпретация религиозно-духовного совершенства и совершенства азербайджанского народа в каллиграфических надписях различного содержания на керамике, а также сведения о развитии религиозно-философских воззрений и мастерства.

**Ключевые слова:** *Бейлаган, Средние века, эпиграфика, керамика с надписью, арабо-персидские надписи.*

ŞƏKILLƏR



şəkil 1.



şəkil 1a.



şəkil 5.



şəkil 5a.



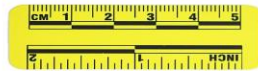
şəkil 6.



şəkil 6a.



şəkil 6b.





şəkil 2.



şəkil 2a.



şəkil 3.



şəkil 3a.



şəkil 4.



şəkil 4a.

