

UOT 902

<https://doi.org/10.59849/2710-0820.2025.2.135>

VƏLİ BAXŞƏLİYEV

*AMEA Naxçıvan Bölməsi
Naxçıvan Dövlət Universiteti
velibahshaliyev@mail.ru*

RAFİA SOY

*İstanbul Universitesi, Edebiyat Fakültesi:
rafiasoy07@gmail.com.*

ELMAR BAXŞƏLİYEV

*AMEA Naxçıvan Bölməsi
elmarbakhshaliyev@gmail.com*

XOCALI-GƏDƏBƏY MƏDƏNİYYƏTİNİN NAXÇIVANA YAYILMASI İLƏ BAĞLI YENİ TAPINTILAR

Giriş. Naxçıvanın ərazisi Yaxın Şərqlə Cənubi Qafqaz arasında əlverişli coğrafi mövqedə yerləşir. Dağ sıraları ilə bir neçə hissəyə bölünən, cənub-qərbdə Araz çayı ilə hüdudlanan Araz ovalığına şimaldan Arpaçay, Naxçıvançay, Əlincəçay vadiləri uzanmaqdadır. Bu vadilərin gediş-gəliş və yaşayış üçün əlverişli olması qədim zamanlardan insanlar tərəfindən dəyərləndirilmişdir. Bu vadilər boyunca uzanan yollar Naxçıvanın Azərbaycanın şimalı, Cənubi Qafqaz və Yaxın Şərq ölkələri ilə ticarət əlaqələri, köç yolları, qədim tayfaların hərbi yürüşləri və mədəni əlaqələri üçün əlverişli olmuşdur (2, s. 5). Naxçıvanda Xalaf, Ubeyd, Dalma Təpə mədəniyyətinin izlərinin aşkar olunması da bununla bağlıdır. Əgər Xalaf və Ubeyd mədəniyyətləri Yaxın Şərq mədəniyyətlərinin Naxçıvana yayılmasını göstərsə Dalma Təpə mədəniyyəti isə Cənubi Qafqaz mədəniyyətlərinin Yaxın Şərqə yayıldığını təsdiq edir (5, s. 14-82). Araşdırmalar göstərir ki, Yaxın Şərq və Cənubi Qafqaz ölkələri arasındakı əlaqələr Tunc və Dəmir dövründə də davam etmişdir. Cənubi Qafqaz tarixində mühüm yer tutan mədəniyyətlərdən biri də Azərbaycanın Qarabağ bölgəsində formalaşan Xocalı-Gədəbəy mədəniyyətidir. Aparılan araşdırmalar bu mədəniyyətin Qarabağ bölgəsi ilə məhdudlaşmadığını indiki Gürcüstan (42, p. 258-295), Ermənistan (42, p. 260) ərazisinə, həmçinin Azərbaycanın cənub torpaqlarına, Naxçıvana və Araz çayının

cənubuna (20) yayıldığını təsdiq etməktədir (Şəkil 1). Xocalı-Gədəbəy mədəniyyətinə aid tapıntıların bir qismi 1986-1989-cu illərdə aşkar olunmuş və onların az bir qismi nəşr edilmişdir (14, s. 1-20). Ancaq 2005-2006-cı ildə bizim Naxçıvanda apardığımız araşdırmalar zamanı əldə edilən arxeoloji tapıntılar Xocalı-Gədəbəy mədəniyyətinin cənuba doğru yayıldığını təsdiq edən yeni faktlar vermişdir. Arazın cənubunda, Larican nekropolunun aşkar olunması, eyni zamanda Naxçıvanın yaşayış yerlərində Xocalı-Gədəbəy tipli keramikanın aşkar olunması bu məsələnin yenidən dəyərləndirilməsini vacib etmişdir. Tədqiqatlar bu mədəniyyətin Etiuni tayfaları ilə bağlı olduğunu və bu tayfaların urartuların Cənubi Qafqaza yürüşlərinə qarşı döyüşlərdə mühüm rol oynadığını göstərir. Naxçıvanda aşkar olunan tapıntıların az bir qismi nəşr edilsə də bütün tapıntılar ələ alınaraq araşdırılmamışdır. Bu tədqiqatda məqsədimiz Xocalı-Gədəbəy mədəniyyətinin cənuba doğru yayılmasını yeni tapıntılarla dəyərləndirmək və bu mədəniyyətin Etiuni tayfaları ilə bağlılığını araşdırmaqdır.

Naxçıvanda Xocalı-Gədəbəy mədəniyyətinə aid mərkəzlər. Son Tunc və Erkən Dəmir dövründə Naxçıvanda e. ə. III minilliyin ikinci yarısında formalaşan Boyalı qabla mədəniyyəti tədricən tənəzzül etməyə başlasa da, tammamilə ortadan çıxmamışdı. Bu dövrdə Naxçıvanda bir tərəfdən Boyalı qablar mədəniyyəti davam

etməkdə ikən, digər tərəfdən yaşayış yeri və qəbir abidələrində Xocalı-Gədəbəy mədəniyyətinin xüsusiyyətlərini daşıyan keramika məmulatı, silahlar və bəzək əşyaları ortaya çıxır. Naxçıvanın Son Tunc və Erkən Dəmir dövrü mədəniyyəti e. ə. II minilliyin sonu və I minilliyin əvvəli ilə tarixləndirilir. İlk öncə Nahçıvanın dağlıq, daha sonra ovalıq bölgələrində, Araz vadisində qeydə alınan Xocalı-Gədəbəy mədəniyyəti başlıca olaraq boz rəngli keramika ilə

xarakterizə olunur. Ancaq bu mədəniyyətə aid abidələrdə az da olsa çəhrayı rəngli keramika məmulatı da vardır. Naxçıvanda Xocalı-Gədəbəy mədəniyyətinə aid xeyli miqdada yaşayış yeri və nekropollar aşkar olunmuşdur və bunların hamısını bir məqalədə araşdırmaq çox çətinidir. Buna görə də biz yalnız birbaşa Xocalı-Gədəbəy mədəniyyətinin tipik xüsusiyyətlərini göstərən abidələri araşdırmaq fikrindəyik.



Şəkil / Figure 1. Xocalı-Gədəbəy mədəniyyətinin yayıldığı əsas mərkəzlər / Main centres of Hodjaly - Gedebeq Culture: 1-Xocalı, 2-Gədəbəy, 3-Bayan, 4-Xanlar, 5-Gəncə, 6-Mingəçevir, 7-Dovşanlı, 8-Golovino, 9-Khurjin-Khoger, 10-Kulalı (Aygedzor), 11-Artik, 12-Qarakilsə (Kirovokan), 13-Gümrü (Leninakan), 14-Calaloğlu, 15-Lorut, 16-Dilican, 17-Akura, 18-Kedeli, 19-Tibaani, 20-Khirsə, 21-Pevrebi, 22-Sevan, 23-Tsitelgori, 24-Qazxan, 25-Kolanı, 26-Qumluq, 27-Bayəhməd, 28, Larican, 29-Daşsalahlı, 30-Qazax (Vəli Baxşəliyev).

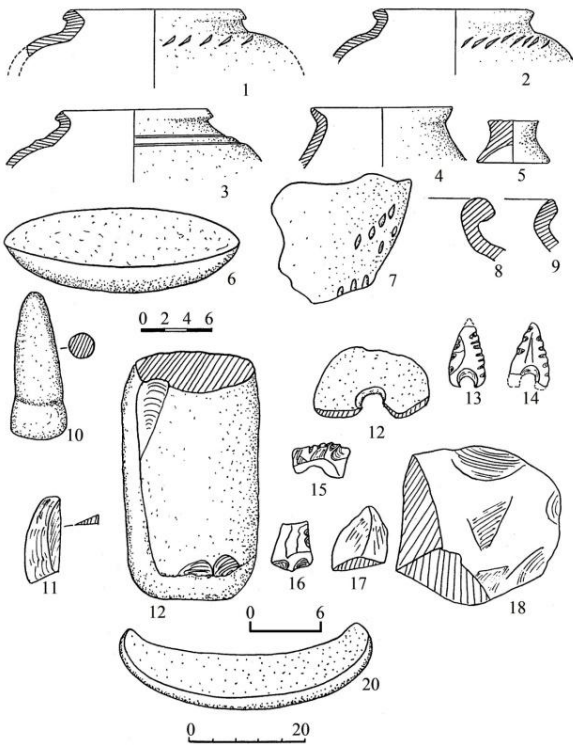
Kolanı yaşayış yeri. Xalq arasında Qarnıyarıq adlandırılan Kolanı yaşayış yeri Şahbuz rayonunun Kolanı kəndindən şərqdə, Naxçıvançayın sol sahilində dağ silsiləsinin

çaya doğru uzanan yüksək çıxıntısı üzərində, təbii olaraq bir neçə hissəyə bölünmüş yamacda yerləşir (Şəkil 2).



Şəkil / Figure 2. Kolanı yaşayış yeri / Kolanı settlement (Vəli Baxşəliyev).

Yaşayış yerinin yerləşdiyi ərazi şərqdə ensiz bir boyunla dağ silsiləsi ilə bağlanmış, cənub-şərqdə dar boğaz, şimal-qərbdə isə Naxçıvançay vadisi ilə məhdudlaşmışdır. Mövqeyi yaşayış üçün əlverişsiz olan bu ərazi zaman-zaman təbii aşınmaya məruz qaldığından mədəni təbəqə saxlanmamışdır. Kəşfiyyat xarakterli tədqiqatlarla (2, s. 33-34) yaşayış yerindən dən daşları, həvəngdəstələr, obsidian parçaları, obsidian ox ucluqları, keramika məmulatı aşkar olunmuşdur (Şəkil 3).

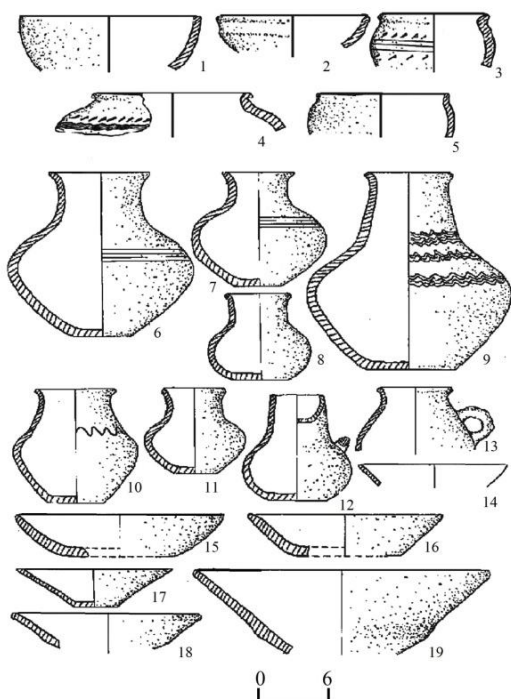


Şəkil / Figure 3. Kolanı yaşayış yerinin tapıntıları / Findings of Kolanı settlement (Vəli Baxşəliyev).

Yaşayış yerinin coğrafi mövqeyi Naxçıvançay vadisindən keçən qədim yolun nəzarətdə saxlanması baxımından olduqca əhəmiyyətlidir. Aparılan araşdırmalar bu yaşayış yerində həyatın mövsümi xarakterdə olduğunu göstərir. Yaşayış yerindən əldə edilən keramika məmulatı boz və çəhrayı rəngli olmaqla iki qrupa ayrılabilir. Boz rəngli keramika məmulatı iri qum qarışığı olan gildən hazırlanaraq orta dərəcədə bişirilmişdir. Hamısı əldə hazırlanan keramikanın xarici səthi hamarlanmış və cilalanmışdır. Boz rəngli keramika məmulatı başlıca olaraq çölmək tipli qabların ağız kənarına aid parçalarla təmsil edilmişdir. Bunların

ən geniş yayılmış tipləri kürə gövdəli, qısa boyunlu və xaricə qatlanmış ağız kənarlıdır (Şəkil 3, 3). Bəzi nümunələrin gövdəsinin yuxarı qismi cızma xətlər və qabartmalarla naxışlanmışdır. Çölməklər arasında xaricə doğru qatlanmış bəsit ağız kənarlılar və qalınlaşdırılmış ağız kənarı olanlar da vardır (Şəkil 3, 4, 8, 9). Çəhrayı rəngli keramika məmulatı ağız kənarı xaricə qatlanmış, qısa boğazlı, kürə gövdəli çölməklərlə təmsil olunmuşdur. İncə, ya da iri qum qarışığı olan gildən hazırlanaraq orta dərəcədə bişirilən bu qablarda müəyyən səliqəsizlik gözə çarpmaktadır. Bunların hamısı cızma və çərtmələrlə naxışlanmışdır (Şəkil 3, 1, 2).

Kolanı nekropolu. Bu nekropol Kolanı yaşayış yerinin şərqində, uzunsov təpənin üzərində yerləşir. Nekropolda olan daş qutu tipli qəbirlər təbii aşınma nəticəsində açılaraq üzə çıxmış və böyük ölçülü qəbirlərin əksəriyyəti dağılmışdır. Qurtarma məqsədilə 1986-1989-cu illərdə Vəli Baxşəliyev tərəfindən aparılan qazıntılar zamanı bu nekropolda dağılmış qəbirlər də daxil olmaqla 16 qəbir abidəsi tədqiq edilmişdir (14, s. 1). Nekropoldakı daş qutu tipli qəbirlər dördkünc formalı, bəziləri çoxbucaqlı, bəziləri isə küncləri dəyirmiləşdirilmiş düzbucaq formalıdır. Qəbirlər torpaqda açılmış çuxurlarda yastı sal daşları yan-yan qoymaqla qurulmuşdur. Divarların alçaq qismi qaba daşlarla hörülərək tamamlanmışdır. Daş qutuların üzəri bir qayda olaraq yastı sal daşların yan-yan qoyulması ilə qapadılmışdır. Araşdırma zamanı 7№-li daş qutu tipli qəbirin yan daşları üzərində bir biri ilə üzəüz yerləşdirilmiş iki rəsmə rastlanmışdır (14, s. 2, resim 1). Bu rəsmlərin divar daşlarında qazılması şübhəsiz ki, insanların o biri dünyaya inamı ilə bağlıdır. Rəsmlərin bənzərlərinə indiyədək rastlanmamışdır. Kolanlı daş qutuları üçün kollektiv dəfnlər xarakterlidir. Sekletlərə qəbirlərin bir küncündə toplanmış halda rastlanılmışdır. Skeletlər qarışıq vəziyyətdə olduğundan onların sayı yalnızca kəllələrə görə müəyyən edilmişdir. Skeletlərin sayı 3-17 arasındadır. Kolanı nekropolunun tədqiqi dəfn zamanı məzarlıqda aşkar olunan ocaq izləri burada yemək və içməklə bağlı müəyyən mərasimlərin keçirildiyini göstərir (2, s. 37).



Şəkil / Figure 4. Kolanı nekropolunun tapıntıları / Findings from the Kolanı necropolis (Vəli Baxşəliyev).

Bunlar incə qum qatılmış gildən hazırlanaraq orta dərəcədə bişirilmişdir. Bəzən qabların divarları arasında boz və çəhrayı rəngli bişməmiş təbəqə saxlanmışdır. Keramika məmulatının böyük qismi boz rənglidir (Şəkil 4, 6-19).



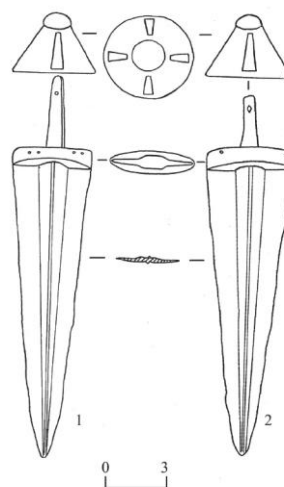
Şəkil / Figure 5. Kolanı nekropolu. Tunc xəncərlər və bəzəklər / Kolanı necropolis. Bronze dagger and jewelries (Vəli Baxşəliyev).

Qəbir avadanlığı keramika məmulatı, bəzək əşyaları və silahlardan ibarətdir. Başlıca olaraq gil qablarla təmsil olunan keramika məmulatı boz və çəhrayı rəngli olmaqla iki qrupa ayrılır. Əldə hazırlanan çəhrayı rəngli keramika az miqdardadır (Şəkil 4, 1-5).



Şəkil / Figure 6. Kolanı nekropolu. Bəzəklər / Kolanı necropolis. Jewelries (Vəli Baxşəliyev).

Bunlar incə qum qatılmış gildən hazırlanaraq orta dərəcədə bişirilmişdir. Bəzən qabların divarları arasında boz və çəhrayı rəngli bişməmiş təbəqə saxlanmışdır. Keramika məmulatının böyük qismi boz rənglidir (Şəkil 4, 6-19).



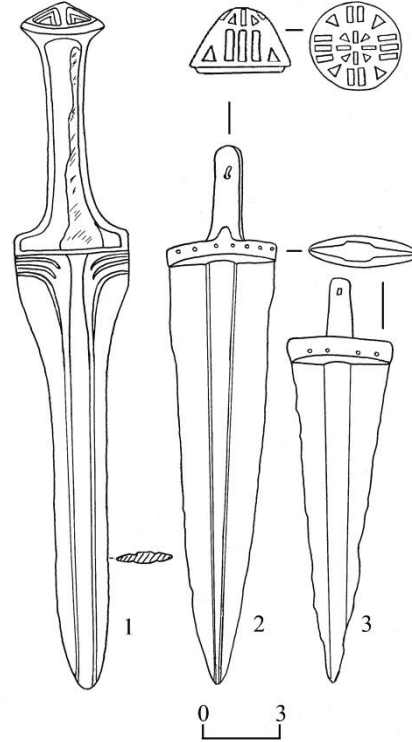
Şəkil / Figure 7. Kolanı nekropolu. Birinci tip Xocalı-Gədəbəy xəncərləri / Kolanı necropolis. First type Hodjalı-Gedebey daggers (Vəli Baxşəliyev).

Bu qrupa aid gil qablar başlıca olaraq incə, bəzən isə iri qum qarışığı olan gildən hazırlanaraq orta dərəcədə bişirilmişdir. Bəzi qabların kəsiklərində qəhvəyi rəngli təbəqə qalmışdır. Rəng tonları boz və qara arasında dəyişməkdə olan gil qabların xarici səthi alacalı olub yaxşı cilalanmış, içərisi isə hamarlanmışdır. Formaca olduqca müxtəlif olan boz rəngli keramika kasalar, çölməklər, küpələr, nimçələr və qədəhlər ilə təmsil edilmişdir. Kolanı nekropolundan aşkar olunan boz rəngli keramika məmulatının bəzisi batıq zolaqlar naxışlanmış, naxışların içərisi ağ kirəclə doldurulmuşdur. Batıq naxışların ağ kirəclə doldurulması Xocalı-Gədəbəy mədəniyyətinin xarakterik xüsusiyyətidir.

Qəbirlərdən aşkar olunan tapıntıların bir qismi tunc silahlar (Şəkil 5, 1-4) və bəzək əşyalarıdır (Şəkil 5, 5, 6; Şəkil 6). Kolanı nekropolundan aşkar olunan tunc bəzəklər muncuqlar, düymələr, balıqqulağı keçirilmiş sığalar, sancaxlar və digərlərindən ibarətdir. Bəzək əşyaları və silahlar tipoloji baxımdan Xocalı-Gədəbəy mədəniyyətinə aid olanlarla eyni xüsusiyyətlərə malikdirlər. Xocalı-Gədəbəy mədəniyyətinin xüsusiyyətləri tunc xəncərlərdə daha aydın izlənilir. Kolanı nekropolundakı 10 nömrəli qəbirdən 7 tunc xəncər aşkar olunmuşdur. Bu xəncərlərin 5 ədədi Xocalı-Gədəbəy tipli xəncərlərdir. Bu xəncərləri iki tipə bölmək olar. Birinci tip xəncərlərin üçbucaq formalı tiyəsi, konusvari başlıqdan ayrı tökülmüşdür. Başlıqlar şəbəkəlidir. Tiyələrin isə ortası qabarıq, saplaqları qısa olub bir dəlik açılmışdır (Şəkil 7, 1-2; Şəkil 8, 2-3). Bu tip xəncərlər Xocalı-Gədəbəy mədəniyyətinə aid Gədəbəy daş qutularından (28, s. 108, şəkil 4; 1, şəkil 55, şəkil 56), Quşçu daş qutularından (33, s. 138), Xaçbulaqdan (9, s. 32; 36, tablo IV, 1) və digər abidələrdən tapılmışdır. E. ə. X əsrdə Cənubi Qafqazda geniş yayılan və İrandada da ortaya çıxan bu xəncərlər e.ə. IX-VII əsrlərə qədər istifadə edilmişdir (39, s. 72).

İkinci tip xəncərlərin konusvari başlıqları tiyə ilə birlikdə tökülmüşdür (Şəkil 8, 1). Xəncərin tiyəsi ilə birlikdə tökülən silindrik dəstəyi şəbəkəli konusvari başlıqla tamamlanır. Dəstəsinin ortasında ağac inkrustasiya keçirmək üçün oval çərçivə vardır. Dəstənin çərçivəsində və konusvari başlıqda ağac inkrustasiyanın çürümüş qalıqları saxlanmışdır. Bu tip xəncərlər də Xocalı-Gədəbəy mədəniyyəti üçün xarakterik-

dir. Belə xəncərlər Gədəbəy (1, tablo 55, 4-7, tablo 56, 4), Xocalı (28, c. 151), Mingəçevir (22, tablo XIII, 4-14; 11, tablo II, 20-22, tablo III, 1-2) və digər nekropollardan tapılmışdır.



Şəkil / Figure 8. Kolanı nekropolu. Birinci (2-3) və ikinci tip (1) Xocalı-Gədəbəy xəncərləri / Kolanı necropolis. First (2-3) and second type (1) Hodjalı-Gedebey daggers (Vəli Baxşəliyev).

Qumluq yaşayış yeri. Qumluq yaşayış yeri Ordubad rayonunun Bist kəndi yaxınlığında, Nəsirvaz çayının sağ sahilində yerləşir (Şəkil 9). Yaşayış yeri yerüstü araşdırmalarla tədqiq edilmiş, Son Tunc və Erkən Dəmir dövrünə aid keramika və əmək alətləri aşkar olunmuşdur (Şəkil 10). Mədəni təbəqənin az yığılması, tapıntıların azlığı yaşayış yerində həyatın mövsümi xarakterdə olduğunu göstərir. Xocalı-Gədəbəy mədəniyyəti ilə bağlı tapıntılar başlıca olaraq yaşayış yerinin yaxınlığında yerləşən nekropoldan aşkar olunmuşdur.

Qumluq nekropolu. Qumluq nekropolu yaşayış yerinin şimal tərəfində, Nəsirvazçayın sağ sahilində yerləşir. Nekropoldakı mezarların bir qismi sel suları tərəfindən, digər qismi isə kanal qazılarkən dağıntıya uğramışdı. Nekropoldakı qəbirlər daş qutu tiplidir (Şəkil 11, 9-10). Dağıdılmış qəbirlərin bəzilərinin materialları vaxtilə kənd əhalisi tərəfindən toplanmış

və araşdırma zamanı bizə təhvil verilmişdir. Nekropolda aşkar olunan keramika məmulatı boz rənglidir. Bu maddi-mədəniyyət nümunələri arasında tunc xəncərlər də vardır (Şəkil 11, 7-8; Şəkil 12). Nekropolda bir hissəsi dağıdılmış qəbir abidələrinin bəziləri bizim tərəfimizdən araşdırılarkən Son Tunc və Erkən Dəmir dövrünə aid keramika nümunələri aşkar olunmuşdur (Şəkil 11, 1-6). Nekropolda dağıdılmış qəbirlərin birindən Xocalı-Gədəbəy mədəniyyəti üçün xarakterik olan tunc xəncər də aşkar olunmuşdur. Bu xəncərlər Kolanı nekropolundan aşkar

olunan ikinci tip xəncərlərlə bənzərdir. Bu tip xəncərlər Naxçıvanda Qumluq, Kolanı (25, s. 42; 24, s. 219), Bayəhməddən tapılmışdır.

Bayəhməd yaşayış yeri. Bu yaşayış yeri Culfa rayonunun Bayəhməd kəndindən cənub-qərbdə, dağ çayının kənarında yerləşir. Yerüstü araşdırmalar zamanı yaşayış yerindən Xocalı-Gədəbəy mədəniyyəti üçün xarakterik olan boz rəngli keramika parçaları aşkar olunmuşdur. Tapıntıların azlığı yaşayış yerində həyatın mövsümi xarakterdə olduğunu deməyə imkan verir.



Şəkil / Figure 9. Qumluq yaşayış yeri / Kumluk settlement (Vəli Baxşəliyev).

Bayəhməd nekropolu. Bayəhməd nekropolu Culfa rayonunun eyni adlı kəndindən cənub-qərbdə, dağ silsiləsinin çaya yenən yamacında yerləşir (2, s. 119, şəkil 36). Nekropol 1989-cu ildə Bayəhməd kəndinə gedən torpaq yolun təmiri zamanı dağıdılmışdır. Daş qutu tipli qəbirlərin bir qismi dağılmış, qəbirlərdən xeyli miqdarda keramika, bəzək əşyası, nüzə ucları, tunc zəncirlər və başqa əşyalar ələ keçirilmişdir. Biz bu əşyaların olduqca az bir qismini toplaya bildik. 1991-ci ildə bizim apardığımız araşdırmalar zamanı nekropolda iki daş qutu tipli qəbir öyrənilmişdir. Daş qutu tipli qəbirlərin yan tərəfləri yastı sal daşlardan qurulmuş, divarların alçaq qismi qaba daşlarla hörülərək tamamlanmışdır. Tədqiq edilən birinci qəbir üçün kollektiv dəfn adəti xarakterik olmuşdur. Bu daş qutuda zəngin maddi mədəniyyət nümu-

nələri aşkar edilmişdir (Şəkil 13). Bunlar tunc xəncər, bəzək əşyaları, və keramika məmulatından ibarətdir. İkinci qəbirdə insan skeletinə aid yalnız iki kiçik parça sümük aşkar olunmuşdur. Bu daş qutudan bir sırğa və bir neçə gil qab parçası aşkar edilmişdir.

Keramika məmulatı incə və iri qum qarışığı olan gildən hazırlanaraq boz rəngdə bişirilmişdir (Şəkil 13, 1-4). Hamısı əldə hazırlanan bu qablar xaricdən yüngülcə cilalanmışdır. Lakin bəzi qablar bir-biri üzərinə qoyulan lentlərdən hazırlanaraq yaxşı hamarlanmışdır. Bəzi qablar xaricdən qara rənglə boyanaraq hamarlanmışdır. Keramika məmulatı kasa, çölmək, küpə tipli qablardan ibarətdir.

Bayəhməddəki birinci qəbirdən aşkar olunan Xocalı-Gədəbəy tipli xəncər xüsusilə diqqətəlayiqdir. Bu xəncər Kolanı nekropolundan

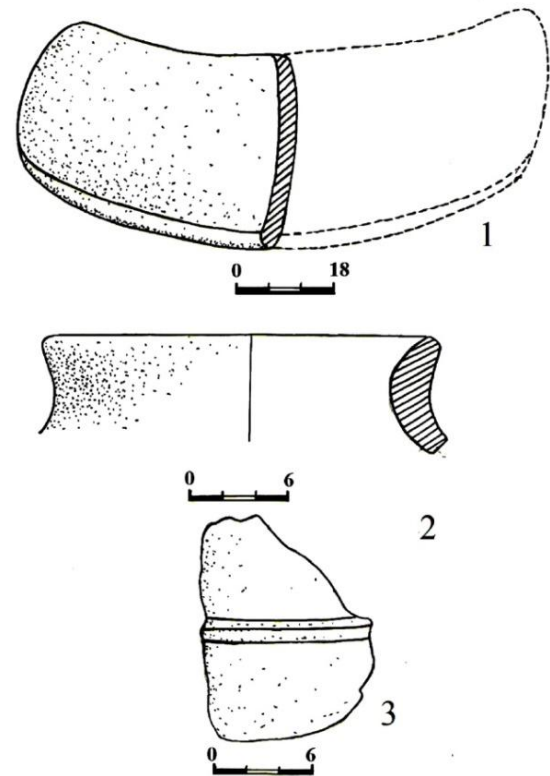
aşkar olunan ikinci tip xəncərlərlə bənzərdir. Konusvari şəbəkəli başlığı olan xəncər üçbucaqşəkilli tiyə ilə birlikdə dökülmüş, dəstəsinin ortasında ağac inkrustasiya keçirmək üçün çərçivə qoyulmuşdur (Şəkil 13, 14).

Qazxan yaşayış yeri. Bu yaşayış yeri Şərur rayonunun Çərçiboğan kəndindən cənubda yerləşir. Yaşayış yerinin yerində aparılan yerüstü araşdırmalar zamanı boz rəngli keramika parçaları aşkar olunmuşdur. Yer üstündə tikinti qalıqlarına rast gəlinməmişdir. Yaşayış yerinin ərazisi otlarla örtüldüyündən yaxşı araşdırıla bilməmişdir.

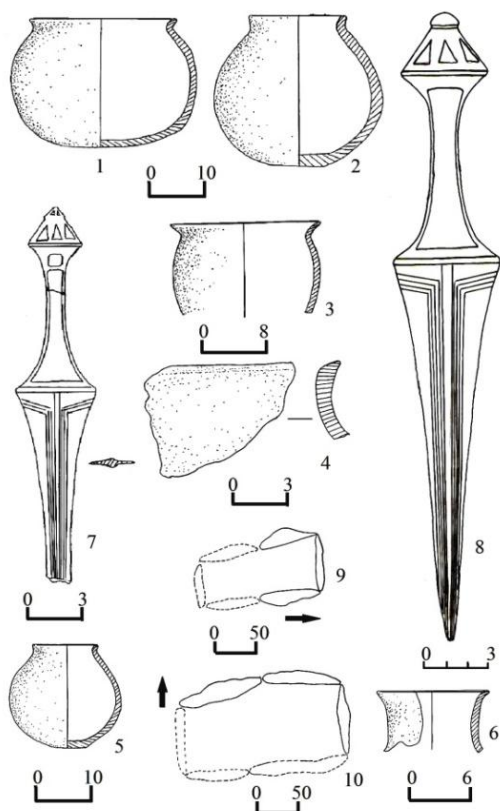
Qazxan nekropolu. Nekropol yaşayış yerinin cənubunda yerləşir. Nekropolun yerləşdiyi ərazi xalq arasında Kasxan, Kaxsan da adlandırılır. Nekropol hər tərəfdən əkin sahələri ilə əhatə olunmuşdur. Ərazi dəfələrlə əkildiyindən qəbirlərin yerüstü əlamətləri tamamilə itmişdir. Bu ərazidə kanal qazılarkən qəbirlərin biri təsadüfən dağıdılmışdır. Təəssüf ki, qəbir tamamilə dağıldığından onun tipini və formasını müəyyən etmək mümkün olmamışdır. Aşkar olunan arxeoloji materiallar boz rəngdə bişirilmiş üç küpə tipli qabdan ibarətdir. Qablar narın qum qarışığı olan gildən hazırlanaraq yaxşı bişirilmişdir. Onlardan birinin xarici səthi hamarlanmış, çəpinə çəkilmiş çərtmələrlə naxışlanmışdır (Şəkil 14, 1).

İkinci küpənin xarici səthi hamarlanaraq cilalanmış, həndəsi ornamentlə naxışlanmışdır. Naxışlar küpənin gövdəsini qazımaqla çəkilmiş, sonra onlar ağ rəngli maddə ilə doldurulmuşdur (Şəkil 14, 2). Bu tip keramika arxeoloji ədəbiyyatda ağ inkrustasiyalı keramika adlandırılmışdır. Bu motivdə naxışlanmış keramika Xanlar, Gəncə, Topalhəsənli, Bayan və Gənçəçay rayonunun digər abidələrindən aşkar olunmuş gil qablar arasında vardır. Böyük Xanlar kurqanından aşkar olunmuş çölməyin naxışlanma motivi, bu baxımdan, bizim nümunə ilə xüsusilə bənzərdir (31, s. 109). Üçüncü küpə formaca digərlərindən fərqlənir. Bikonik formalı küpənin oturacağı halqadabanlıdır (Şəkil 14, 3). Gövdəsinin ön tərəfində göbələkşəkilli çıxıntısı vardır. Göbələkşəkilli çıxıntısı olan bu tip küpələrə İlisu, Xanlar, Xaçbulaq və digər abidələrin materialları arasında rast gəlmək mümkündür. Qazxandan aşkar olunmuş küpənin naxışlanma motivi Xocalı-Gədəbəy keramikası ilə bənzər

olsa da, orijinallığı ilə fərqlənir. Küpənin xarici səthi yaxşı cilalanmış, cızma üsulu ilə naxışlanmışdır. Naxışlar bir-biri içərisində yerləşdirilən dörd konsentrik dairənin bir-biri ilə birləşdirilməsindən ibarətdir. Bir-biri ilə birləşdirilən dairelərin yerləşdirilmə kompozisiyası xüsusilə diqqətçəkicidir. Kompozisiyanın mərkəzində bir-biri ilə əlaqələndirilən beş konsentrik dairə, onun sağ və sol tərəfində də sayı beş olan konsentrik dairelər yerləşdirilmişdir. Xanlar rayonundan aşkar olunmuş kasaların üzərində dünyanın beş hissəli horizontal quruluşunu əks etdirən “malta xaçı” təsvirlərinə (31, s. 98, s. 114), küpələrdən birin üzərində isə qrup halında yerləşdirilən beş konsentrik dairə təsvirinə (31, s. 113) rastlanması küpələrin üzərindəki təsvirlərin qədim insanların ideoloji görüşləri ilə bağlı olduğunu təsdiq edir.



Şəkil / Figure 10. Qumluq yaşayış yerinin tapıntıları / Findings from the Kumluk settlement (Vəli Baxşəliyev).



Şəkil / Figure 11. Qumluk nekropolunun tapıntıları / Findings from the Kumluk necropolis (Vəli Baxşəliyev).

Larican nekropolu. Bu nekropol Xudafərin körpüsünün yaxınlığında, Araz çayının cənubunda Cənubi Azərbaycanın Larican kəndi yaxınlığında yerləşir (20, s. 44). Nekropoldakı qəbir abidələri üzəri daş kurqanlarla örtülən torpaq qəbirlərdən ibarətdir. İ. Cəfərzadənin fikrinə görə çay daşlarından kurulmuş kurqanlar toprak kurqanların sonra olmuşdur (34, c. 18). Azərbaycan araştırmaları kiçik toprak kurqanların daha öncə olduğunu qəbul etmişlər (31, c. 45; 7, s. 136). Qəbir avadanlığı başlıca olaraq keramika, bəzək əşyaları və silahlardan ibarətdir. Tunc xəncərlərin bir qrupu və təbərzin baltalar Xocalı Gədəbəy mədəniyyətinə aid xəncərlərə bənzərdir (Şəkil 15). Bunlar arasında konusvari başlığı, tiyədən ayrı tökülən xəncərlər Xocalı-Gədəbəy xəncərlərinin eynidir.

Xocalı-Gədəbəy və Naxçıvan mədəniyyəti arasında əlaqələr. Keramika. Xocalı-Gədəbəy mədəniyyətinin Naxçıvanın Son Tunc və Erkən Dəmir dövrü mədəniyyətinə təsiri keramika məmulatında aydın şəkildə izlənməkdədir. Tədqiqatlar göstərir ki, Xocalı-Gədəbəy mədəniyyəti əsasən özündən əvvəlki yerli mədəniyyətlər əsasında təşəkkül taparaq inkişaf etmişdir (18, s. 35; 3, s. 190). Xocalı-Gədəbəy mədəniyyətinin Azərbaycan ərazisində daha qədim abidələrlə əlaqəsini əsaslı şəkildə təsdiq edən dəlillər qismində saxsı məmulatının rolu əvəzsizdir. Belə ki, bu mədəniyyət üçün səciyyəvi olan saxsı məmulatının nəzərdən keçirsək görürük ki, boz rəngli cızma naxışlı keramika Azərbaycanda Erkən Tunc dövründən yayılmışdır (29, c. 82-83). Azərbaycanın şimal və qərb bölgələri Orta tunc dövründə də boz rəngli, cızma, kəsmə və basma naxışlı keramika ilə xarakterizə edilir (23, c. 145-147). Xocalı-Gədəbəy mədəniyyətinin erkən dövrünə aid qablarda Orta tunc dövrünün bəzəmə motivlərindən istifadə olunmuş, amma naxışlar boya ilə deyil, cızma, basma və kəsmə üsulu ilə icra olunmuşdur. Xocalı-Gədəbəy mədəniyyəti saxsı qabları bədii tərtibatına, naxış kompozisiyasının zənginliyinə görə çox seçilir. Arxeoloq N.Ə.Müseyibli və G.K.Axundova Zəyəmçay və Tovuzçay nekropollarının tapıntıları əsasında naxış motivlərini məzmun etibarilə 5 qrupa ayırmışlar (13, s. 12).

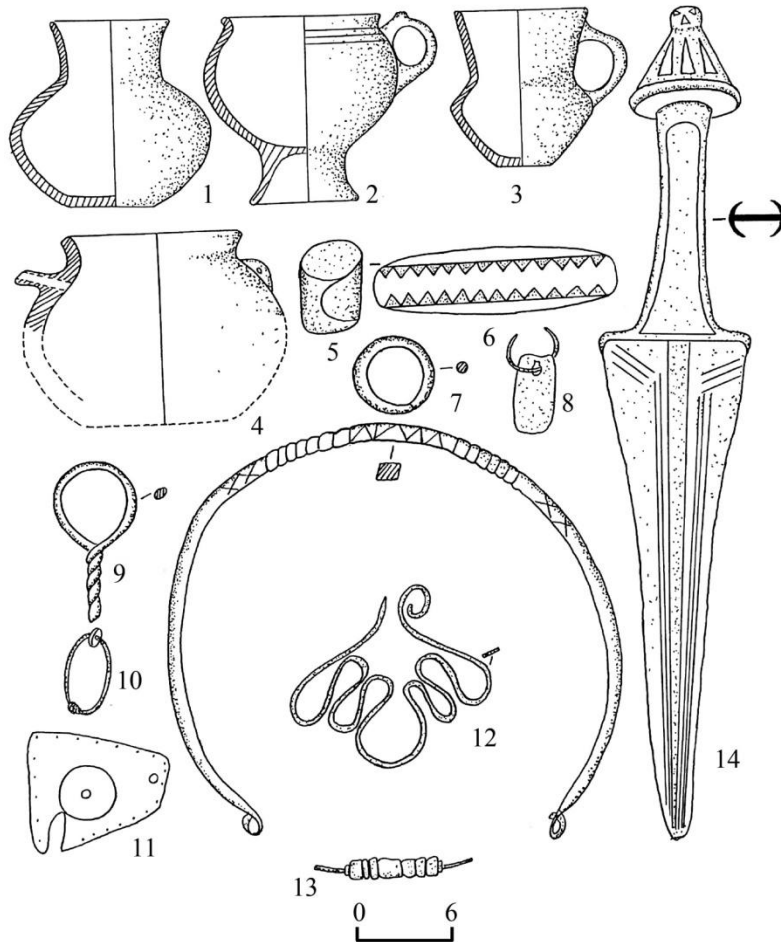
İ.M.Cəfərzadə bu mədəniyyət üçün səciyyəvi olan tapıntılar arasında qaracılı qabların, tunc məmulatının, əqiq və pasta muncuqların, dəvəgözü və çaxmaqdaşı ox ucluqlarının üstünlük təşkil etdiyini bildirmiş, Xocalı-Gədəbəy mədəniyyətinə aid saxsı qabların səciyyəvi xüsusiyyətləri təsvir edilmişdi (35, c. 161-162).



Şəkil / Figure 12. Qumluk nekropolu. Tunc xəncər / Kumluk necropolis. Bronze dagger (Vəli Baxşəliyev).

Hocalı-Gədəbəy mədəniyyətinin yayıldığı arealda fərqli xüsusiyyətlər izlənmişdir. Ağ pasta ilə inkrustasiya edilmiş keramika bu mədəniyyətin əsas xüsusiyyətlərindən biridir. Bu tip keramika Gəncəçay hövzəsində geniş yayılmışdır. Dağlıq Gədəbəy və Qarabağ zonasında zoomorf əlamətlərə və üzükvari oturacağa malik kannelyurlu qara cilalı qablar üstünlük təşkil etdiyi halda, ağ inkrustasiyalı qablara az-az təsadüf olunur. Burada qəbirlər daş qutu formasına malik olmaqla avadanlıqları tunc məmulatı və silahlarla zəngindir (32, c. 38). Ağ pasta ilə inkrustasiya edilmiş keramika məmulatına Naxçıvan abidələrində də rast gəlinmişdir (Şəkil 17). Naxçıvanda Xocalı-Gədəbəy mədəniyyətinin təsirini əks etdirən kurqanalıtı torpaq qəbirlər və daş qutularda ağ inkrustasiyalı keramika qismən az aşkar olunmuş, kannelyur naxışlı keramika isə hər iki qrupa aid qəbir abidələrində tapılmışdır. Sarıdərə nekropolunda kurqanalıtı torpaq qəbirlər və daş qutular eyni ərazidə, bir-birinin yaxınlığında aşkar olunmuşdur.

Faktlar bu dövrdə Xocalı-Gədəbəy mədəniyyətini yaradan tayfalar arasında siyasi və mədəni cəhətdən birləşmə prosesinin getdiyini təsdiq edir. Xocalı-Gədəbəy mədəniyyəti üçün xarakterik keramika məmulatı da Naxçıvan abidələrindən yaxşı məlumdur. Bu tip keramika I Kültərə (21, s. 313), II Kültərə (23, s. 124), Şahtaxtı, Kolanı, Sarıdərə, Boyəhməd, Hakkıxlıq və digər abidələrdə aşkar olunmuşdur [2, 73-74; 24, 217-227]. Naxçıvanda aşkar olunan Xocalı-Gədəbəy mədəniyyəti abidələrinin tədqiqi göstərir ki, bu mədəniyyəti yaradan tayfaların bir qismi maldarlıqla məşğul olaraq köçəri həyat tərzini keçirmişdir. Belə ki, bu mədəniyyətə aid abidələrdə yaşayış mövsümü xarakterdə olduğundan mədəni təbəqə yığılmamışdır. I Kültərə, II Kültərə, Şahtaxtı, Yurdçu, Qızılburun və digər abidələrdə Xocalı-Gədəbəy mədəniyyəti elementlərinin ortaya çıxması bu tayfaların Naxçıvanın Arazboyu vadisində məskunlaşdığını göstərir.

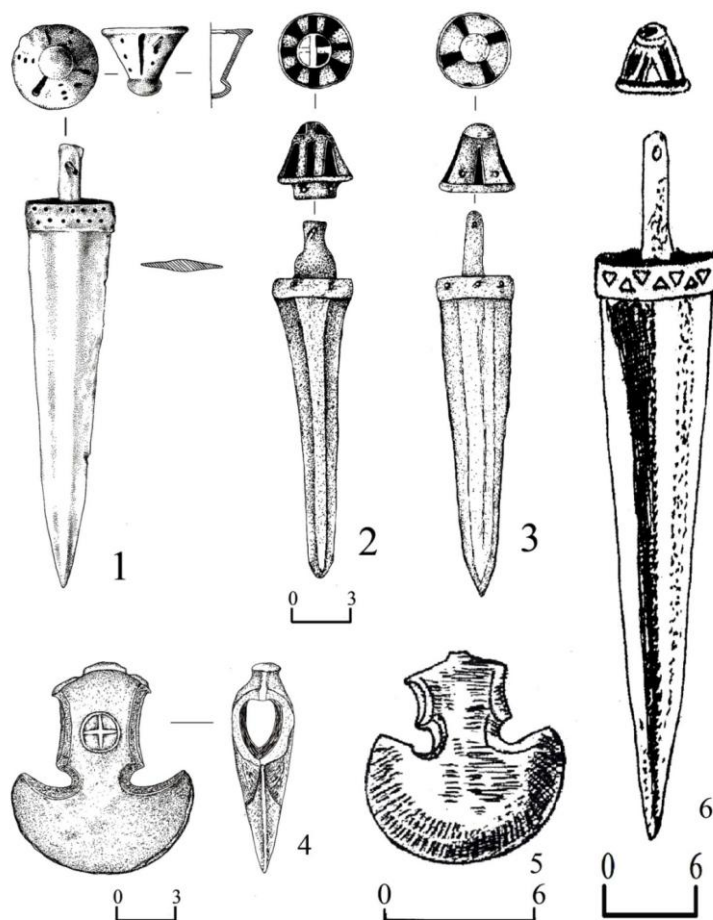


Şəkil / Figure 13. Bayahmet nekropolunun tapıntıları / Findings from the Bayahmet necropolis (Vəli Baxşəliyev).

Xocalı-Gədəbəy mədəniyyətinin Naxçıvanın Son Tunc və Erkən Dəmir dövrü mədəniyyətinə təsiri bu tayfaları cənuba doğru hərəkəti ilə bağlı olmuşdur [2, s. 73]. Cənubi Azərbaycanda, Xudafərinə bu mədəniyyətin təsirini əks etdirən abidələrin aşkar olunması da bunu təsdiq edir. Bu dövrdə Naxçıvanda Xocalı-Gədəbəy mədəniyyətinin elementləri ilə seçilən abidələrlə yanaşı boyalı qablarla xarakterizə olunan abidələrin mövcudluğu, Boyalı qablar mədəniyyəti üçün xarakterik olan elementlərin, o cümlədən çaynik tipli qabların Xocalı-Gədəbəy tipli abidələrdə və əksinə Xocalı-Gədəbəy mədəniyyəti üçün xarakterik elementlərin Boyalı qablar mədəniyyəti nümunələrində yayılması bu tayfalar arasında siyasi və mədəni birləşmə prosesinin getdiyini göstərir [18, s. 37]. Boyalı qablar mədəniyyətinin geniş yayıldığı I Kültəpə, II Kültəpə və Şahtaxtıda Xocalı-Gədəbəy mədəniyyətinə məxsus elementlərin izlən-

məsi müəyyən əhali qrupunun, ola bilsin ki, hərbi qarnizonların bu yaşayış yerlərində məskunlaşdığını göstərir. Şübhəsiz ki, bu hadisələr Assuriya və Urartunun Azərbaycanın cənubuna fəal hərbi müdaxiləsi ilə əlaqədar tayfalar arasında yaranan hərbi-siyasi ittifaqla bağlı olmuşdur.

Tunc məmulatı və bəzək əşyaları. Xocalı-Gədəbəy mədəniyyətinin Cənubi Qafqaza, Naxçıvana və İrana təsirini göstərən ən mühüm maddi mədəniyyət nümunələrindən biri tunc xəncərlərdir. Cənubi Qafqaz xəncərlərinin bir qrupu ilə ortaq özəllikləri olan bu tip xəncərlər yalnızca Xocalı-Gədəbəy mədəniyyəti üçün xarakterikdir və bu mədəniyyətin yayıldığı arealdan kənarında heç rastlanmamışdır. Kolanı, Qumluq, Bayəhməd və Xudafərin nekropolundan bu tip xəncərlərin müxtəlif tiplərinin tapılması bu cənuba doğru yayılmasını təsdiq edən əsas faktlardır.



Şəkil / Figure 15. Larican (1-4), Gəncə (5) və Xaçbulaq (6) kurqanlarının tapıntıları / Findings from the Larican

(1-4), Gence (5) and Haçbulak (6) kurgans (5-Qummel; 6-H.Kəsəmənli; 1-4-Alireza Hejebri Nobari).

Xocalı-Gədəbəy mədəniyyətinin yayılma arealı və Etiunilər. Araşdırmalar göstərir ki, Xocalı-Gədəbəy mədəniyyətinə aid maddi mədəniyyət nümunələri ilə zəngin olan abidələr təsadüfən meydana gəlməmişdir. Son Sunc və Erkən Dəmir dövründə Cənubi Qafqazın böyük hissəsinə yayılmış özünəməxsus xüsusiyyətləri ilə həmdövr mədəniyyətlərinə güclü təsir etmişdir. Araşdırmalar göstərir ki, Xocalı-Gədəbəy mədəniyyəti tayfalarının geniş əraziyə yayılması həm bu tayfaların həyat tərzini, həm də onların regionun siyasi hadisələrinə yaxından müdaxiləsi ilə bağlı olmuşdur (2, s. 71-72).

Xocalı-Gədəbəy mədəniyyətinin yayılma arealı. Azərbaycanın Qarabağ bölgəsində Xocalı kəndində, daha sonra isə Gədəbəydə ortaya çıxan bu mədəniyyət (6, s. 73) Azərbaycanın qərb bölgələrində, Cənubi Gürcüstanda, Ermənistanın şimal bölgələrində və İranın şimal-şərqində yayılmışdır. Ancaq Xocalı-Gədəbəy mədəniyyətinin əsas mərkəzi Azərbaycanın qərb bölgələri olmuşdur. Bu mədəniyyətə aid abidələr Qarabağ, Gəncə və Gədəbəy qruplarına ayrılaraq araşdırılmışdır (31, c. 10). Xocalı-Gədəbəy mədəniyyətinə aid qəbirlər torpaq örtüklü kurqanlar, daş örtüklü torpaq kurqanlar və daş qutularla təmsil olunmuşdur (31, c. 11-52; 35, s. 84). XX əsrin 80-ci illərində aparılan araşdırmalar bu mədəniyyətin Naxçıvana da yayıldığı təsdiq edilmiş, XXI əsrin əvvəlində isə bu mədəniyyətə aid yeni tapıntılar əldə edilmişdir. Bu mədəniyyət sovet arxeologiyasının tanınmış nümayəndələrindən olan B.A.Kuftin tərəfindən “Gəncə-Qarabağ mədəniyyəti” kimi qələmə almışdı. Hələ XX əsrin 30-cu illərində e. ə. II minilliyin ikinci yarısı-I minilliyin əvvəllərinə aid abidələr qrupu “Xocalı-Gədəbəy arxeoloji mədəniyyəti” adı altında müxtəlif sovet arxeoloqları tərəfindən tədqiqatlara cəlb edilmişdir. Əlbəttə, həmin xronoloji çərçivəyə daxil olan abidələr kompleksinin bu cür adlanması təsadüfi olmayıb, əsasən ilk tapıntıların aşkar olunduğu ərazilərin-Xocalı və Gədəbəyin adları ilə əlaqədardır. Lakin haqqında bəhs etdiyimiz bu arxeoloji mədəniyyətin adı ilə bağlı digər variantlar da irəli sürülmüşdür. Belə ki, gürcü arxeoloqu K.Pizxelauri Xocalı-Gədəbəy mədəniyyətin yayılma arealına Kürün orta hövzəsini də əlavə edərək qədim Şida-Kartli bölgəsinin Son Tunc-Erkən Dəmir dövrü arxeoloji abidələr kompleksini “Mərkəzi Zaqafqaziya mədəniyyəti” kimi təqdim etmişdir (45, p. 140). N.V.Minkeviç-Mustafayeva bu mədəniyyəti “Mərkəzi və Şərqi Zaqafqaziyanın Son Tunc və Erkən Dəmir dövrü mədəniyyəti” kimi adlandırmağı təklif etmişdir (38, c. 137). Son zamanlar bəzi tədqiqatçılar “Mərkəzi Transkafkasya Kültürü” yerinə “Lçaşen-Tsitelgori Mədəniyyəti” ifadəsi işlətmişlər (42, s. 262). Bəzi tədqiqatçılar isə Ermənistanda yayılan bu mədəniyyətə yanlış olaraq “Lçaşen-Metsamor Mədəniyyəti” adı vermişdir (40, 119-126). Tədqiqatçılar Xocalı-Gədəbəy mədəniyyətinə məxsus tunc əşyaların köç yolu ilə Dunay ətrafından gətirildiyini söyləsə də (43, s. 61-82) bu fikirlər araşdırmalarla təsdiq olunmamışdır. Arxeoloji araşdırmalar göstərir ki, Qafqaz, o cümlədən Azərbaycan dünyasının ən qədim metallurgiya mərkəzlərindən biri olmuşdur (30, c. 7-216; 27, c. 4-118). Xocalı-Gədəbəy mədəniyyətinə aid tunc məmulatının İ.R.Səlimxanov tərəfindən spektral analizi isə onların hazırlanması üçün xammalın Gədəbəyin mis mədənlərindən götürüldüyünü təsdiq etmişdir (41, c. 20-28).

Son Tunc və Erkən dəmir dövründə Cənubi Qafqazın böyük bir qismini əhatə edən Xocalı-Gədəbəy mədəniyyəti Cənubi Qafqazın və Şimalı Qafqazın digər regionlarında formalaşan arxeoloji mədəniyyətlərdən müəyyən xüsusiyyətləri ilə fərqlənir. Bu fərqlər hər şeydən əvvəl Xocalı-Gədəbəy mədəniyyəti üçün xarakterik olan keramika məmulatında, silah tiplərində və dəfn adətində özünü büruzə verir. Xocalı-Gədəbəy mədəniyyətinin geniş yayıldığı arealda müəyyən lokal xüsusiyyətlər izlənsə də bu fərqlər həmin mədəniyyəti bütöv şəkildə dərk etməyə mane olmur. Çünki bu lokal xüsusiyyətlər Xocalı-Gədəbəy mədəniyyətinin ümumi əlamətləri içərisində ərimiş və bütövləşmişdir.

Xocalı-Gədəbəy mədəniyyəti və Etiunilər. Tədqiqatlar e. ə. I minilliyin əvvəlində Cənubi Qafqazda Uraru işğallarının artdığını göstərir. Culfa rayonunun Xoşkeşin kəndi yaxınlığında aşkar olunan İlandağ kitabəsində Urartu hökmdarı İşpuini və Menuanın adı xatırlanmış, e.ə. 820 və 810-cu illərdə onların hərbi hücumları və qələbələrindən bəhs edilmişdir. Bu kitabəyə görə İşpuini və Menua Arsinie və Ayaniannu torpaqlarını işğal etmələri, Pluadidə kitabə qoymaları, urartuların Allahı Xaldinin şərəfinə qurban vermələri ilə fəxr edirmişlər. Kitabənin mətni belədir: “İlahi Haldinin əzəməti ilə İşpuini

ni Sardurinin oğlu və Meniua İşpuininin oğlu Arsine şəhərinin ölkəsini zəbt etdilər, İş [...şəhərinin] ölkəsini, Arsikua şəhərinin ölkəsini, Ayanianu şəhərinin ölkəsini zəbt etdilər, dağıtdılar. Pluadi ölkəsində onlar ilahi Haldiyə lövhə ucaldılar və əmr verdilər: Pluadi ölkəsində ilahi Haldiyə öküz və qoyun, Haldinin arvadına inək qurban kəsilsin” [10, s. 107]. Kitabənin mətnində onların Arsinie və Ayanianu torpaqlarını işğal etmələrindən bəhs olunmuşdur. Lakin araşdırmalar göstərir ki Urartular heç vaxt bu ərazini işğal etməmişlər. Çünki onların kitabə qoyduğu Pluadi Arazın cənubunda, İran ərazisində yerləşir. Naxçıvanda Urartu qalalarının tikilməsi haqqında isə heç bir epiqrafik və arxeoloji dəlil yoxdur. Onlar sadəcə bu əraziyə işğalçı yürüşlər etmiş, lakin burada möhkəmlənə bilməmişlər. Elə buna görə də tanrı Haldiyə həsr edilmiş lövhə Pluadidə ucaldılmışdır. Göyçə hövzəsindəki Urartu hökmdarı I Argıştinin kitabəsində deyilir: “İlahi Haldi yürüşə çıxdı, öz silahı ilə Etiuni ölkəsinə qalib gəldi. Kixuni şəhərinin ölkəsinə qalib gəldi, onları Argıştinin qarşısında məğlub etdi ... gölün sahilində yerləşən Kixuni şəhərinin ölkəsini zəbt etdim, Aliştu şəhərinə çatdım, kişiləri, qadınları oradan apardım” [10, s. 110]. Kitabənin mətnindən göründüyü kimi I Argıştinin yürüşləri zamanı Etuni ölkəsinin bir qismi Urartular tərəfindən işğal edilmişdi. I Argıştinin oğlu Sarduri Cənubi Qafqaza dəfələrlə yürüş etmiş, Araz vadisinə, Etiuni Etiuni ölkəsinə dəfələrlə hücum edərək üsyanları yatırırdıqdan sonra Urmiya hövzəsinə qayıtmış və yenidən Etiuni ölkəsinə hücum edərək Etiuni ölkəsinin Erax və Abiliani bölgələrini istila etmişdi (37, s. 35).

Urartu kralı bu vilayətlərdə üsyanları yatırmak üçün üç dəfə yürüş etmişdi (37, s. 35). Urartuların Etuni tayfalarını uzaq şimalda, Göyçə gölünün yaxınlığında yerləşdiyini xatırlasa da, qeyd etmək lazımdır ki, bu tayfalar Naxçıvanın qonşuluğunda yerləşən böyük tayfa birliyi olmuşdur. Urartu hökmdarı II Argıştinin Sisian yaxınlığında tapılmış kitabəsində deyilir: “Mənim qarşımaEtiuhi ölkəsinin çarı gəldi, ölkəsinin vergisini mənə verdi...” [10, s. 118] Kitabənin mətni, Göyçə gölü hövzəsində yaşayan Etuni tayfa birliyi Naxçıvan yaxınlığında yerləşdiyinə işarə edir və bu konfederasiyanın böyük ərazini əhatə etdiyini təsdiq edir. Kitabənin mətni həmçinin Etuni konfederasiyasına

daxil olan tayfaların xərac verməklə işğaldan yaxa qurtardığını, həmçinin onların urartulardan nisbi asılılığını göstərir. Tədqiqatçılar belə hesab edir ki, Etiuni Konfederasiyası İrekua adlı yerli qəbilələr tərəfindən yaradılmışdır (48, p. 40). E. ə. II. minilliyin sonunda burada yerləşən Xocalı-Gədəbəy mədəniyyəti ilə təmsil olunan (2, s. 33-34) tayfalar xarici işğalçılara qarşı mübarizədə mühüm rol oynamışlar. Xocalı-Gədəbəy mədəniyyətinin yayıldığı Azərbaycanın qərb bölgələrinin Qafqaz mənbəliyində Uti (8, s. 17), yunan mənbələrində isə Otena adı ilə xatırlanması olduqca diqqətçəkicidir. Mənbələrin verdiyi məlumatlar Etiuni tayfalarının Araz çayı ilə Göyçə gölü arasında yerləşdiyini deməyə imkan verir. Salvini Etiuni ölkəsinin Cənubi Qafqazda yerləşən bölgənin adı olduğunu söyləmişdir (47, p. 51). Tədqiqatçılar bu bölgənin Sarıqamışla Göyçə (Sevan) gölünün şimal-qərb sahilləri arasında yerləşdiyini qeyd etmişlər (47, p. 37; 44, p. 34–35; 19, p. 62)



1



2

0 5

Şəkil / Figür 16. Kolanı nekropolu.
Ağ inkrustasiyalı keramika nümunələri /
Kolani necropolis. Pottery covered with white paste
(Vəli Baxşəliyev).

Yuxarıda qeyd etdiyimiz kimi, bu dövrdə Naxçıvanda Xocalı-Gədəbəy mədəniyyəti yayılmışdı. Qeyd etmək lazımdır ki, Utı vilayətin lokallaşdırıldığı ərazi Xocalı-Gədəbəy mədəniyyətinin yayıldığı ərazi ilə üst-üstə düşür. Araşdırmalar zamanı Oğlanqaladan Xocalı-Gədəbəy mədəniyyətinə aid keramika məmulatı da aşkar olunmuşdur (46, p. 321-362). Oğlanqalanın tədqiqatları göstərir ki, bu qalanın ətrafında yaranan kiçik dövlət müəyyən mərhələdə Urartuların e.ə. 9-cu və 8-ci əsrlərdə müharibələr apardığı və Etiuni adlandırdığı kiçik tayfaların və dövlətlərin birliyinə daxil olmuşdur (26, c. 12-15; 16, s. 36-37; 17, s. 15-34). Bu məlumatlara əsaslanaraq Naxçıvana yayılan Xocalı-Gədəbəy mədəniyyətinin Etiuni tayfaları ilə bağlı olduğunu, Etiunilərlə ittifaq sayəsində urartuların bu ərazini işğal edə bilmədiyini deyə bilərik.

Nəticə. Araşdırmalar Xocalı-Gədəbəy mədəniyyətinin Qarabağın Tunc dövrü mədəniyyətləri ilə bağlı olduğunu göstərir. Nahçıvan, Gürcüstan və Ermənistanda Xocalı-Gədəbəy mədəniyyətinə məxsus maddi mədəniyyət nümunələrinin tapılması Azərbaycanın Qarabağ bölgəsində formalaşan bu mədəniyyətin ana vətəninə qərbə və cənuba doğru yayıldığını göstərir. Buna görə də Ermənistan və Gürcüstandakı Xocalı-Gədəbəy mədəniyyəti abidələrin “Lçaşen-Tsitelgori Mədəniyyəti”, yaxud “Lçaşen-Metsamor mədəniyyəti” adlandırılması tamamilə yanlışdır. Arazın cənubunda hələlik Larican nekropolu aşkar olunduğundan onların cənuba doğru yayılmasının sərhədlərini tam müəyyən etməyə imkan vermir. Ancaq arxeoloji tapıntılara əsaslanaraq bu Xocalı-Gədəbəy tayfalarının Naxçıvanda, Gürcüstanın cənubunda, indiki Ermənistanda Göyçə hövzəsində sıx yerləşdiyini deyə bilərik. Məlum olduğu kimi urartular indiki Ermənistan ərazisinin bir qismini işğal edib Teyşebani, Argıştixinili və Erebuni şəhərlərini qurduqdan sonra Azərbaycanın qərb torpaqları və Naxçıvanın sərhədlərində yerləşmişdilər. Urartu hökmdarı I Argistin yazılarında Etiuni ölkəsinin Naxçıvanın yaxınlığında ki Sisian bölgəsində xatırlanması, Azərbaycanın qərb torpaqlarının Etiunilər tərəfindən məskunlaşdırıldığını göstərir. Bu dövrdə Azərbaycanın qərb torpaqlarında formalaşan mədəniyyət Xocalı-Gədəbəy mədəniyyəti idi. Azərbaycanın qərb torpaqlarının yazılı qaynaqlarda Utı

və Otena adı ilə xatırlanması, bu Xocalı-Gədəbəy mədəniyyətinin Etiunilərə aid olduğunu göstərir. Xocalı-Gədəbəy mədəniyyətinə aid qəbirlərdən skif tipli maddi mədəniyyət nümunələrinin tapılması Etiunilərin skiflərlə qaynayıb qarışdığını təsdiq edir.

Ədəbiyyat siyahısı

1. Avşarova İ.N. Xocalı-Gədəbəy mədəniyyəti tayfalarının bədii Tunc məmulatı (e.ə. XIV-VII əsrlər). Bakı, Nurlan, 2007, 150 s.
2. Baxşəliyev, V.B. Naxçıvanın Erkən Dəmir dövrü mədəniyyəti. Bakı, Elm, 2002, 128 s.
3. Baxşəliyev V.B. Azərbaycan arxeologiyası. Bakı, Elm, 2007, 240 s.
4. Baxşəliyev V.B. Son Tunc Və Erkən Dəmir dövrünə aid yeni abidə - Qazxan Nekropolu. Naxçıvan Dövlət Universitetinin Xəbərləri, 2008, № 5, s. 75-78.
5. Baxşəliyev V.B. Naxçıvan arxeologiyası. Naxçıvan, Əcəmi, 2023, 374 s.
6. Bünyadov T.A. Azərbaycan arxeologiyası. Bakı: Azərnəşr, 1960, 148 s.
7. Cəfərov H.F. 2000: Azərbaycan e.ə. IV minilliyin axırı – I minilliyin əvvəlində. Bakı: Elm, 188 s.
8. Kalankaytuklu Moisey. Albaniya tarixi. Bakı: Elm, 1993, 235 s.
9. Kesemenli H.P. Xaçbulaq daş daş qutu qəbirləri haqqında. AMM. VI c., Bakı, Elm, 1965, s. 32-43.
10. Qaşqay S. Qədim Azərbaycan tarixi mixi yazılı mənbələrdə. Bakı: Təhsil, 2006, 148 s.
11. Qazıyev S.M. Mingəcəvirdən tapılmış bəzi silahlardan. AMM. Bakı, Krasny Vostok, 1951, s. 5-31.
12. Novruzlu Ə., Baxşəliyev V. Culfa bölgəsinin arxeoloji abidələri.-Bakı : Elm, 1992, 184 s.
13. Müseyibli N.Ə., Axundova G.K. Xocalı-Gədəbəy mədəniyyəti keramikasının ornamentlərinin etnoarxeoloji tədqiqi // Azərbaycan arxeologiyası və etnoqrafiyası, № 2, 2013, s. 11-26.
14. Bahşəliyev V.B. Nahçıvanda bir Erken Demir Çağ nekropolü: Kolanı, Belleten, 1998, sayı 233, s. 1-13.
15. Bahşəliyev V.B., Ceylan, N., Bahşəliyev, E., Hasanova, H. Memmedova, Z. Ubeyd

- Külterü'nün Güney Kafkasya'ya yayılımı ile ilişkili yeni veriler // TUBA-AR, 2024, 35, s. 35-50.
16. Bahşaliyev E.V. Urartuların Güney Kafkasya Politikası. Nahçıvan, Esemi, 2021, 216 s.
17. Bahşaliyev E., Bahşaliyev V. Urartu Devleti'nin Güney Kafkasya Politikasında Nahçıvan'ın yeri // AMİSOS, 2019, sayı 4, s. 15-34.
18. Bahşaliyev V.B. Nahçıvan arkeolojisi. İstanbul, 1997, 128 s.
19. Çilingiroğlu, A. Urartu Tarihi. İzmir, Ege Üniversitesi Yayını, 1994, 150 s.
20. Ghuochi, A., Hejebri Nobari, A. Larican kurganları, 1. Ankara, Verikan, 2021, 208 s.
21. Абибуллаев О.А. Энеолит и бронза на территории Нахичеванской АССР. Баку: Элм, 1982, 316 с.
22. Асланов Г.М., Ваидов Р.М., Ионе Г.И. Древний Мингечаур. Баку, Изд-во АН Азерб.ССР, 1959, 190 с.
23. Алиев В.Г. Культура эпохи средней бронзы Азербайджана. Баку: Элм, 1991, 256 с.
24. Бахшалиев В.Б. Могильник эпохи раннего железа на территории древней Нахичевани. Российская археология, 1991, № 4, с. 217-227.
25. Бахшалиев В.Б. Некоторые образцы изобразительного искусства из могильника Коланы. Российская археология, 1995, № 3, с. 205-207.
26. Бахшалиев В.Б. Оглангала столица государства утиев // Ирс, 2012, № 3 (57), с. 12-15.
27. Бахшалиев В.Б. Древняя металлургия и металлообработка на территории Нахичевани. Баку: Элм, 2005, 120 с.
28. Ивановский А.А. По Закавказью. МАК, вып. VI, М., 1911, с. 85-172.
29. Исмаилзаде Г.С. Азербайджан в системе раннебронзовой культурной общности Кавказа. Баку: Нафта-Пресс, 2008, 304 с.
30. Иессен А.А. К вопросу о древней металлургии меди на Кавказе // Известия ГАИМК. М.-Л, 1935, вып. 120, с. 7-216.
31. Гусейнова М.А. 1989: Керамика Восточного Закавказья эпохи поздней бронзы и раннего железа (XIV-IX вв. до н.э.). Баку: Элм, 204 с.
32. Гусейнова М. Из истории Южного Кавказа. Ходжалы-Гедабекская культура Азербайджана (XVI-IX вв до н.э.). Баку: Бизим китаб, 2011, 200 с.
33. Гуммель Я.И. Археологические раскопки в с. Кущи. В кн. Археологические очерки. Баку. Изд-во АЗФАН СССР, 1940, с.128-144.
34. Джафарзаде И.М. 1941: Ходжалинская экспедиция (земляной курган № 5).- Изв. АЗФАН ССР, № 2, с. 15-26.
35. Джафарзаде И.М. Развитие археологических работ в Азербайджанской ССР / Известия АН Азерб. ССР, № 6, 1945, с. 161-162
36. Кесеменли Г.П. Случайные находки из с. Хачбулаг Дашкесанского района. МАК, т.Х, Баку, Элм, 1987, с. 36-44.
37. Мещанинов, И.И. (1926) Предположительные сведения о движении халдов в пределы Азербайджана. Известия Азербайджанского Археологического Комитета. II, 33-38.
38. Минкевич-Мустафаева Н.В. 1962: О датировке и хронологических этапах некоторых памятников Азербайджана эпохи поздней бронзы и раннего железа. МКА. Баку, т. IV, с. 109-139.
39. Пегребова М.Н. Иран и Закавказье в раннем железном веке. М., 1977, 184 с.
40. Пилипосян, А. С. Мецамор древнее городище эпохи бронзы и железа на территории Армении. История и современное мировоззрение, 2024, № 1, 119-126.
41. Селимханов И.Р. Историко-химические исследования древних предметов из медных сплавов.-Баку: Изд-во АН Аз ССР, 1960, 183 с.
42. Akhvlediani N. I. Problems of the Chronology of Late Bronze Age and Early Iron Age Sites in Eastern Georgia(Kvemo Sasireti Hoard), Ancient Civilizations 11, 3-4, Leiden, 2005,11, p. 258-295.
43. Belck W. Waldemar Belck berichtet über archäologische Forschungen in Armenien // ZfE 25, 1893, s. 61-82.
44. Diakonoff I.M., Kashkai S.M., "Geographical Names According to Urartian Texts", Repertoire Geographique des textes Cuneiformes, Band 9, Wiesbaden, 1981: 34-71.

45. Pizchelauri K. Die zentraltranskaukasische archaologische Kultur des 14.-13. jh. v. chr. (Kulturwesen, Charaktermerkmale, Verbreitungsareale). Tbilissi: Mezniereba, 2005.

46. Ristvet, L., Gopnik H., Bakhshaliyev, V., Lau H., Ashurov, S., and Bryant, R.,

“On the Edge of Empire: 2008-2009 Excavations at Oğlanqala, Azerbaijan”. American Journal of Archaeology, 116/ 2, 2012: 321-362.

47. Salvini, M. The Historical Geography of the Sevan Region in the Urartian Period / In the Sevan Lake Basin, 1, The Southern Shores, edited by R. Biscione, S. Hmayakyan, and N. Parmegiani. Documenta Asiana, 2002, 7, 37-60.

48. Salvini, M. Geschichte Und Kultur Der Urartäer. Darmstadt: Wissenschaftliche Buchgesellschaft, 1995, 258 p.

Summary

Veli Bakhshaliyev, Rafia Soy, Elmar Bakhshaliyev

New Findings Related To The Spread Of The Khojali-Gedebey Culture To Nakhchivan

Hocalı-Gedebey Culture, formed in the west of Azerbaijan in the regions of Karabakh, Ganja and Gedabek, is also distributed in some regions of Georgia and Armenia. Studies conducted since 1986 have found that this culture is also widespread in Nakhchivan and Iranian Azerbaijan. The identification of nomadic settlements and necropolises in the mountainous regions of Nakhchivan, such as Kolanı, Sarıdere, Hakkıhlık and Kumluk, is associated with the spread of the Hocalı-Gedebey Culture in the southern regions. After passing through Karabakh and Nakhchivan, they settled in Iranian Azerbaijan. Archaeological finds revealed in Nakhchivan show that part of these tribes are inhabited in the settlements of Kültepe I, Kültepe II, Şahtahtı, Sederek, Şortepe, Kızılburun; and other nomadic lifestyles were located in mountainous and foothills. Studies show that these tribes settled in Nakhchivan for a long time and were accommodated in political events. Interpretation of archaeological materials shows that compounds appeared between the local population of Nakhchivan and the alien tribes. Apparently, the spread of the Hodjaly-Gedabey culture in the south of the late II and early I millennium BC. is associated with events developing in the South Caucasus. We think that Hocalı-Gedebey Culture distinguishing with peculiar ceramics and weapons were those tribes mentioned in the Urartian inscriptions under the name Etiuni. Apparently, the confederation of Etiuni was formed by local tribes. In this regard, it attracts attention that the territory of the Etiuni tribes mentioned in the Urartian inscriptions coincides with the territory of the Hocalı-Gedebey Culture, where the Uti tribes settled. The territory of these tribes in ancient sources was referred to as Otena. According to researchers, the country of Etiuni was the name of a certain region of the South Caucasus. Based on archaeological and written data, it can be said that the Etiuni tribes settled in the space bounded in the south by the Araxes River and in the north by Lake Gekce (present-day Sevan). This territory covered the western regions of Azerbaijan.

Keywords: *South Caucasus, Urartu State, Hodjaly-Gedabey, Etiuni tribe, Gekce Basin.*

Резюме

Вели Бахшалиев, Рафия Сой, Эльмар Бахшалиев

Новые находки, связанные с распространением Ходжалы-Гедабекской культуры на Нахчыван

Ходжалы-Гедабекская культура, сформировавшаяся в Карабахском, Гянджинском и Гедабекском районах на западе Азербайджана, распространилась на некоторые регионы нынешней Армении и Грузии. Исследования, проведенные с 1986 года, установили, что эта культура также распространена в Нахчыване и к югу от реки Араз. Существование кочевнических стоянок и некрополей, принадлежащих этой культуре, таких как Коланы, Сарыдаре, Хаккыхлык, Гумлуг, в горных районах Нахчывана, было связано с движением на юг племен, носителей ходжалы-гедабекской культуры. Эти племена прошли через Нахчыван и Карабах и поселились на юге реки Араз. Археологические находки, обнаруженные в Нахчыване, показывают, что одна группа этих племен проживала в Кюльтепе I, Кюльтепе II, Шахтахты, Садараке, Шортепе, Гызылбуруне и других населенных пунктах, а другие вели кочевой образ жизни и расселились в горных и предгорных районах. Исследования доказывают, что эти племена долгое время обосновались в Нахчыване и вмешивались в политические события. Изучение археологических материалов, найденных в Нахчыване, также позволяет сказать, что в это время происходило слияние ходжалинско-гедабекских племен с местными племенами Нахчывана. Миграция ходжалы-гедабекских племен на юг, вероятно, произошла в конце II – начале I тысячелетия до н.э. Это было связано с политическими событиями, происходившими на Южном Кавказе. Мы считаем, что Ходжалы-Гедабекская культура, характеризующаяся уникальным оружием и керамикой, связана со страной Этиуни, упомянутой в надписях Урарту. Вполне вероятно, что конфедерация Этиуни была образована соединением Этиуни с местными племенами. Примечательно, что страна Этиуни, упоминаемая в надписях во время походов урартских царей на Южный Кавказ, совпадает с ареалом распространения на западе Азербайджана ходжалыно-гедабекской культуры, населённой племенами ути, и географией, называемой в греческих источниках Отеной. Некоторые исследователи утверждают, что страна Этиуни - это название региона, расположенного на Южном Кавказе. На основании информации, предоставленной источниками и археологическими материалами, можно сказать, что эти племена расселились между рекой Араз и озером Гейча (ныне Севан) и что эта страна охватывает запад Азербайджана.

Ключевые слова: Южный Кавказ, государство Урарту, Ходжалы-Гедабекская культура, страна Этиуни, бассейн Гейчи.